



# KOMUNITNÍ PLÁN SOCIÁLNÍCH SLUŽEB NA ÚZEMÍ DSO MIKROREGIONU HUSTOPEČSKO NA OBDOBÍ 2025-2028





## Úvodní slovo

V pořadí sedmý Komunitní plán definuje potřeby v oblasti sociálních služeb na Hustopečsku na další čtyři roky. Všímá si sociálně i zdravotně znevýhodněných lidí různého věku, jednotlivců i rodin. Reaguje na vznikající potřeby a hodnotí to, co se povedlo z plánu předchozího. Musím s uznáním a hrdostí konstatovat, že jsme se v oblasti sociální i rodinné politiky posunuli zase o kus dopředu.

Od července roku 2022 v Hustopečích úspěšně funguje krajský Domov pro seniory - domov se zvláštním režimem s kapacitou 52 klientů, který zde velmi chyběl. Od začátku je plně obsazený a stabilně je evidováno více jak 100 žádostí o umístění klientů s různými formami demence. Za další velký úspěch považuji otevření nového sídla sociálně terapeutického centra Radost Diakonie Betlém v červnu roku 2024. V tomto milém zařízení v Hustopečích mohou rozvíjet svůj potenciál lidé se zdravotním postižením od 16 do 64 let. Co považuji do budoucna za potřebné a nutné, zároveň ale životaschopné a možné, je vybudování chráněného bydlení. K tomuto jsme již zahájili jednání a věřím, že i v této oblasti budeme na Hustopečsku úspěšní.

Velice kvituji a vážím si spolupráce se starostkami a starosty Mikroregionu Hustopečsko. Spolufinancování sociálních služeb probíhá nadále solidárním způsobem. Znamená to, že všechny obce přispívají na fungování služeb bez ohledu na to, zda a kolik jejich občanů tyto služby využívá.

Je na místě poděkovat členům pracovních skupin i řídicí skupiny, kteří na svých jednáních do detailů řešili potřeby a problémy dětí, dospělých i seniorů, problémy sociálně slabých rodin, zdravotně i sociálně znevýhodněných rodin nebo osob ohrožených sociálním vyloučením, osob bez domova, hledali cesty k mírnění dopadů drogové závislosti a přestupků či trestných činů nezletilých a mladistvých. Díky jejich profesionalitě a obětavosti vznikl tento Komunitní plán.

Naším společným cílem je, aby sociální služby byly dostupné, kvalitní, efektivní a aby dobře reflektovaly skutečné potřeby uživatelů. To se na Hustopečsku daří a pevně věřím, že se bude dařit i nadále.

PaedDr. Hana Potměšilová

Starostka města Hustopeče



## Souhrn

Dokument s názvem Komunitní plán sociálních služeb na území DSO Mikroregionu Hustopečsko

pro období 2025-2028, který držíte v rukou, informuje o současném stavu v sociální oblasti na území DSO Mikroregionu Hustopečsko, a zároveň apeluje na změny a potřeby rozvoje, kterých je třeba v této oblasti dosáhnout.

Na začátku dokumentu se dočtete o základních principech procesu komunitního plánování sociálních služeb na území DSO Mikroregionu Hustopečsko.

Sociodemografická analýza vychází z analýz dostupných statistických údajů a ukazuje počty obyvatel a průměrný věk obyvatelstva na našem území. Priority a opatření byly zpracovány jak pro každou cílovou skupinu, tak také jako systémové priority, které jdou napříč všemi cílovými skupinami.



## Obsah

<b>1. Komunitní plánování sociálních služeb obecně.....</b>	<b>5</b>
1.1. Komunitní plánování sociálních služeb v DSO Mikroregion Hustopečsko.....	8
1.2. Organizační struktura KPSS.....	9
<b>2. Sociodemografická analýza.....</b>	<b>11</b>
2.1. Základní údaje o území DSO Mikroregionu Hustopečsko.....	12
2.2. Vývoj počtu obyvatel.....	13
2.3. Další ukazatele regionu ORP Hustopeče.....	14
2.4. Sociodemografické podmínky v ORP Hustopeče.....	18
<b>3. Průřezové priority (společné priority).....</b>	<b>22</b>
3.1. Systémové priority a opatření.....	22
<b>4. Cílová skupina senioři a osoby se zdravotním postižením.....</b>	<b>29</b>
<b>5. Cílová skupina rodina, děti a mládež.....</b>	<b>36</b>
<b>6. Cílová skupina osoby ohrožené sociálním vyloučením.....</b>	<b>38</b>
<b>7. Implementace, hodnocení, aktualizace komunitního plánu sociálních služeb.....</b>	<b>41</b>
<b>8. Odkazy na zpracované analýzy a dokumenty.....</b>	<b>42</b>



## 1. Komunitní plánování sociálních služeb obecně

### Komunitní plánování sociálních služeb:

Posláním komunitního plánování je zajišťování dostupnosti sociálních služeb. Prakticky se jedná o zjištění stavu poskytování sociálních služeb v dané lokalitě a zároveň potřeb, které nejsou naplněny. Srovnáním těchto dvou základních parametrů a v souladu s množstvím finančních prostředků, které obec/obce na sociální služby vynakládá/jí, vzniká v procesu vzájemných konzultací komunitní plán, který je konsenzem mezi tím, co je možné, a tím, co bylo označeno jako potřebné či prioritní. Komunitní plánování představuje cyklický, spirálovitě se opakující proces. Slovo komunitní dává tušit, že celé plánování sociálních služeb probíhá za účasti komunity - v případě sociálních služeb se tedy jedná zejména o zástupce uživatelů, poskytovatelů a zadavatelů sociálních služeb, ale i další veřejnosti, jíž je téma sociálních služeb blízké.

### Účastníci komunitního plánování sociálních služeb:

- zadavatel: zadavateli sociálních služeb rozumíme zejména obce a kraje. Zadavatelé jsou odpovědní za zajištění sociálních služeb na příslušném území,
- poskytovatel: poskytovatelé sociálních služeb jsou subjekty, které služby poskytují a nabízejí, bez ohledu na to, zda se jedná například o nestátní neziskové organizace, organizace zřízené obcí nebo krajem, příp. státem. Poskytovatelé vědí, jak služby fungují, a znají systémové i provozní záležitosti. Dokážou popsat stávající poptávku i předpokládané trendy a obecně se v celé problematice dobře orientují. Jejich přínos je proto v tomto ohledu nenahraditelný,
- uživatel: nejdůležitějšími účastníky komunitního plánování jsou uživatelé - klienti sociálních služeb. Uživateli rozumíme lidi v nepříznivé nebo tíživé sociální situaci, kteří služby využívají, kterým jsou určeny. Jejich pohled je v komunitním plánování sociálních služeb nepostradatelný, právě oni mohou vyjádřit svůj pohled, zviditelnit své zájmy, přímo se vyslovit k tomu, co vnímají jako nejlepší a nejpotřebnější, a spolupodílet se tak na utváření podoby sociálních služeb,
- veřejnost: veřejností máme na mysli všechny ostatní zájemce, kterým nejsou sociální služby a jejich fungování a poskytování lhostejné a jsou schopni aktivně přispět k vytvoření plánu nebo jeho realizaci.



## **Komunitní plán:**

- je výsledkem dohody mezi zadavateli, poskytovateli a uživateli sociálních služeb,
- ukazuje, čeho je v dané komunitě zapotřebí, a kam by měly plynout peníze.

## **Výhody komunitního plánování:**

Hlavním přínosem je zapojení všech účastníků systému do přípravy a uskutečňování plánu sociálních služeb; zvyšuje podíl veřejnosti na rozhodovacím procesu o způsobu zajišťování sociálních služeb, zajišťuje, aby služby odpovídaly zjištěným místním potřebám a reagovaly na místní odlišnosti. Díky plánování služeb v obcích, městech a městských částech, tedy na nejnižší možné úrovni, lze vytvořit systém služeb podle existujících (a předpokládaných) potřeb, v odpovídající kvalitě a v souladu s místními specifiky. To znamená, že lidé sami se podílejí na plánování toho, o čem se domnívají, že jim vyhovuje a naplňuje jejich potřeby. Průběžným monitorováním naplňování stanoveného cíle i jednotlivých opatření, pravidelnou a důslednou aktualizací komunitního plánu a cyklickým opakováním procesu plánování dochází k zachycení změn, které se v mezidobí objevily, a je tak možné na ně reagovat.

## **Přínos komunitního plánování pro obec/obce:**

- lidé znají své potřeby, díky plánování na nejnižší možné úrovni lze vytvořit systém služeb podle předpokládaných potřeb,
- vynakládání financí jen na potřebné služby,
- vyšší podíl občanů na rozhodovacím procesu,
- větší informovanost veřejnosti o procesech v sociálních službách,
- spolupráce a efektivita v řešení problémů,
- promítnutí potřeb obecních komunitních plánů do plánů krajských.



### **Podstata komunitního plánování sociálních služeb:**

- zapojuje všechny, kterých se sociální služby týkají,
- je založeno na dialogu o podobě sociálních služeb,
- jeho základem je zjišťování potřeb a zdrojů a hledání nejlepších řešení,
- zásadní význam má poznání zájmů veřejnosti, všech zastoupených stran, jejich vzájemné propojení a spolupráce.

### **Hlavní priority komunitního plánování sociálních služeb:**

- partnerství mezi účastníky,
- zapojování místního společenství,
- hledání nových lidských a finančních zdrojů,
- práce s informacemi.

### **Výsledkem komunitního plánování je:**

- systém sociálních služeb na místní úrovni, který odpovídá zjištěným místním potřebám, reaguje na lokální odlišnosti a zajišťuje, že finanční prostředky vynakládané na služby jsou efektivně využívány; výsledkem procesu KPSS je zpracovaný strategický dokument rozvoje sociálních služeb - Komunitní plán sociálních služeb.



## 1.1. Komunitní plánování sociálních služeb v DSO Mikroregionu Hustopečsko

Proces komunitního plánování započal již v roce 2007 s účinností zákona o sociálních službách. Po prvotních rozpacích a prvních projektech byl dán zřejmě největší impuls celému procesu na území DSO Mikroregionu Hustopečsko od 1. října 2018, kdy byl po dobu dvou let spolufinancován z prostředků Evropské unie prostřednictvím Operačního programu Lidské zdroje a zaměstnanost v rámci projektu „Komunitní plánování sociálních služeb v DSO Mikroregion Hustopečsko“. Tímto projektem byl opětovně „vdechnut“ život celému procesu a současně došlo k nastavení financování sociálních služeb, kdy jsou **finance od obcí a žádosti o dotace od poskytovatelů řešeny centralizovaně** přes město Hustopeče, což v důsledku přináší administrativní úlevu poskytovatelům i obcím.

*„Střednědobý plán rozvoje sociálních služeb je strategický dokument obce nebo kraje schválený na dobu 4 let, který je výsledkem aktivního zjišťování potřeb osob na území obce nebo kraje a hledání způsobů jejich uspokojování s využitím dostupných zdrojů; jeho obsahem je souhrn a výsledky podkladových analýz a dat, popis způsobu zpracování plánu včetně vymezení spolupráce s obcemi, s poskytovateli sociálních služeb a osobami, kterým jsou sociální služby poskytovány, popis a analýza dostupných zdrojů a potřeb osob, kterým jsou sociální služby určeny, včetně ekonomického vyhodnocení, strategie zajišťování a rozvoje sociálních služeb obsahující popis budoucího žádoucího stavu a opatření, jejichž prostřednictvím by mělo být tohoto stavu dosaženo, povinnosti zúčastněných subjektů, postup sledování a vyhodnocování plnění plánu včetně způsobu, jakým lze provést změny v poskytování sociálních služeb a způsob zajištění sítě sociálních služeb na území kraje; střednědobý plán rozvoje sociálních služeb může být doplněn akčními plány zpracovanými na období jednoho roku, které vycházejí ze střednědobého plánu rozvoje sociálních služeb.“*

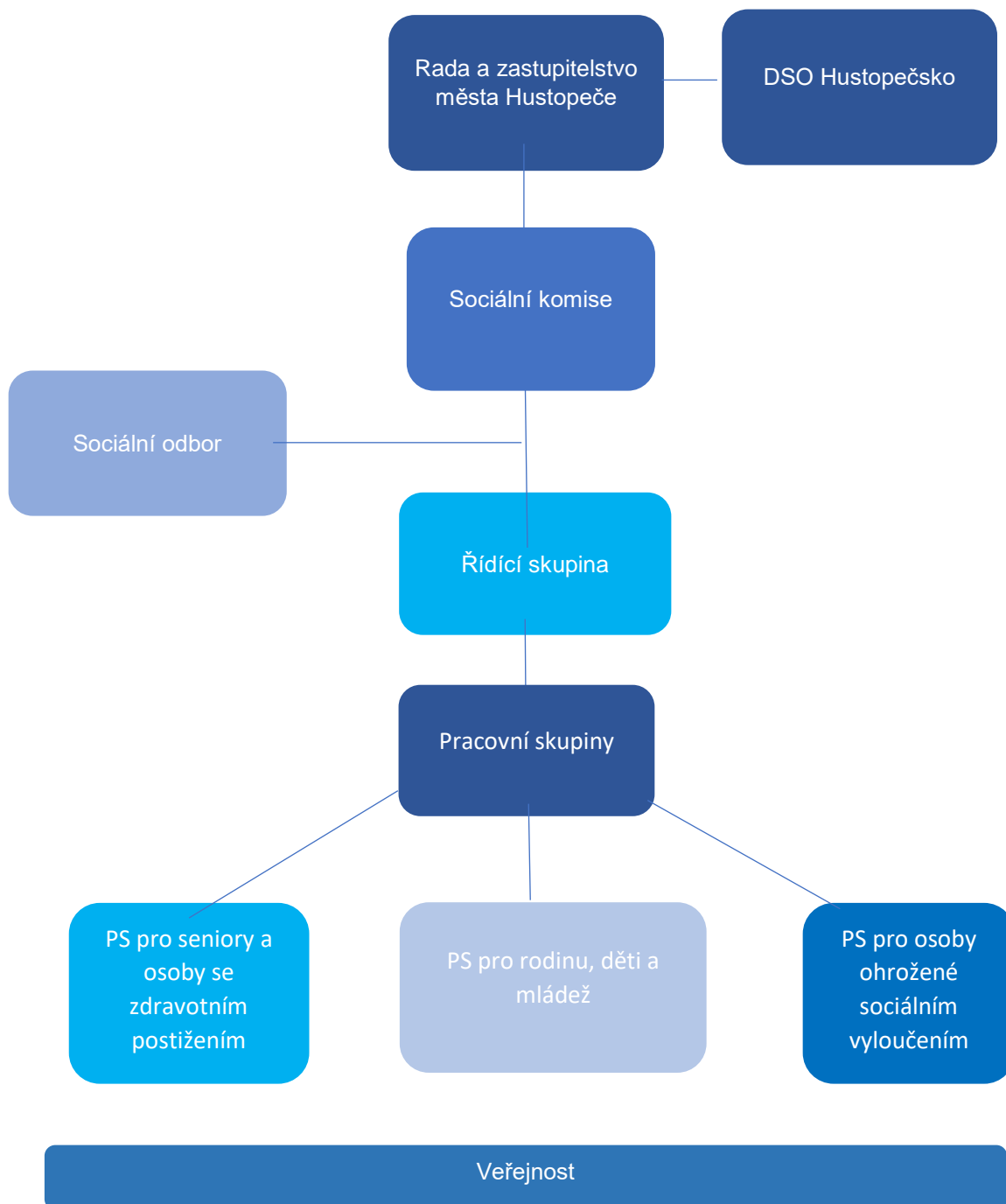
*Síť sociálních služeb je souhrn sociálních služeb, které v dostatečné kapacitě, náležitě kvalitě a s odpovídající místní dostupností napomáhají řešit nepříznivou sociální situaci osob na území kraje, a které jsou v souladu se zjištěnými potřebami osob na území kraje a dostupnými finančními a jinými zdroji; síť sociálních služeb je součástí střednědobého plánu rozvoje sociálních služeb kraje.“*

Zdroj: Zákon O sociálních službách č. 108/2006 Sb., §3





## 1.2. Organizační struktura KPSS





## **Řídící skupina procesu komunitního plánování sociálních služeb na území DSO Mikroregionu Hustopečsko**

Řídící skupina je složená ze zástupců zadavatele, poskytovatelů a uživatelů sociálních služeb a z členů jednotlivých pracovních skupin. Hlavní činností řídicí skupiny je řízení a koordinace procesu komunitního plánování sociálních služeb. Dalšími úkoly pak jsou připomínkování závěrů jednotlivých pracovních skupin, koordinace práce na jednotlivých částech komunitního plánu sociálních služeb a schválení konečné verze tohoto dokumentu.

## **Pracovní skupiny procesu komunitního plánování sociálních služeb na území DSO Mikroregionu Hustopečsko**

Pracovní skupiny byly sestaveny podle cílových skupin. Jedná se o tři pracovní skupiny, které se setkávají dle potřeb, a které byly složeny ze zástupců zadavatelů, poskytovatelů a uživatelů sociálních služeb:

- Pracovní skupina pro seniory o osoby se zdravotním postižením,
- Pracovní skupina pro rodinu, děti a mládež,
- Pracovní skupina pro osoby ohrožené sociálním vyloučením.



## 2. Sociodemografická analýza

### SO ORP Hustopeče

obecně-geografická mapa  
územní struktura k 1. 1. 2016

#### počet obyvatel obce

- do 499
- 500–999
- 1 000–1 999
- 2 000–4 999
- 5 000–9 999

+ významný výškový bod

⚓ železniční stanice

— železniční trať

#### druh silnice

— dálnice

— silnice II. třídy

— silnice III. třídy

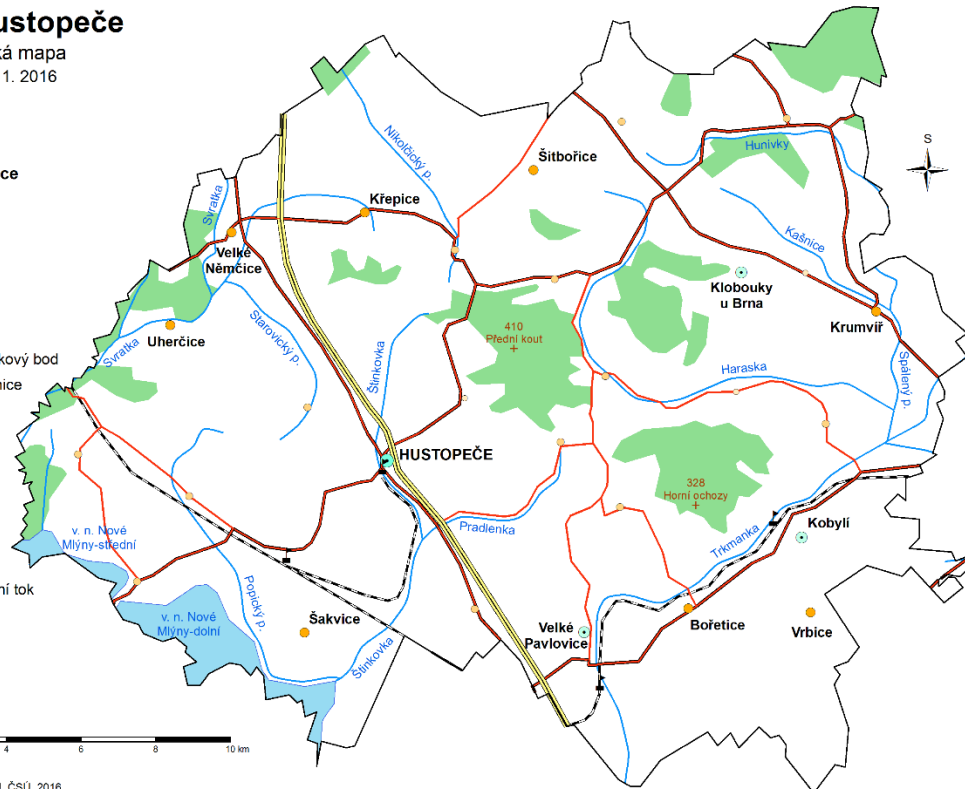
— významný vodní tok

— vodní plocha

— lesy



©ArcCR, ARCDATA PRAHA, ZÚ, ČSÚ, 2016





## 2.1. Základní údaje o území DSO Mikroregionu Hustopečsko

ORP Hustopeče tvoří 28 obcí. Město Hustopeče jako obec s rozšířenou působností je centrum správního obvodu. Mimo něj je v ORP ještě jedna obec s pověřeným obecním úřadem – Klobouky u Brna.





## 2.2. Vývoj počtu obyvatel

### Vývoj počtu obyvatel ORP Hustopeče v letech 2018 - 2023

UKAZATEL	2018	2019	2020	2021	2022	2023
<b>OBYVATELSTVO</b>						
Počet obyvatel (k 31. 12.) <sup>1</sup>	36 108	36 311	36 469	36 205	37 166	37 899
Živě narození	404	420	371	387	356	312
Zemřelí celkem	361	356	393	434	363	364
podíl zemřelých na novotvary (%)	27,1	23,6	24,7	20,3	25,3	22,3
podíl zemřelých na nemoci oběhové soustavy (%)	39,3	43,8	40,5	35,5	40,5	44,2
podíl zemřelých na nemoci dýchací soustavy (%)	3,9	7,3	4,6	3,2	5,8	5,5
Přirozený přírůstek obyvatel (narození - zemřelí)	43	64	-22	-47	-7	-52
Přistěhovalí	565	621	621	667	1 476	1 471
Vystěhovalí	508	482	441	563	508	686
Přírůstek obyvatel stěhováním (přistěhovalí - vystěhovalí)	57	139	180	104	968	785
Celkový přírůstek (úbytek) obyvatel	100	203	158	57	961	733
Sňatky	211	191	166	164	185	199
Rozvody	69	78	60	70	76	70
Potraty	99	92	83	66	85	71
Průměrný věk mužů (roky)	40,7	40,9	41,0	41,1	41,0	41,3
Průměrný věk žen (roky)	43,6	43,7	43,8	44,0	43,7	44,0
Podíl obyvatel ve věku 65 a více let (%)	18,8	19,2	19,5	19,8	19,8	19,8
Index stáří (počet osob ve věku 65 a více let na 100 dětí ve věku 0–14 let)	119,9	120,7	120,8	121,0	118,2	120,7



### 2.3. Další ukazatele regionu ORP Hustopeče

UKAZATEL	2018	2019	2020	2021	2022	2023
<b>NEZAMĚSTNANOST (dle MPSV k 31. 12.<sup>21</sup>)</b>						
Uchazeči o zaměstnání evidovaní úřadem práce	896	842	867	736	721	723
dosažitelní (%)	95,5	94,5	95,8	92,7	92,8	92,8
osoby se zdravotním postižením (%)	20,8	17,7	16,1	19,4	17,8	14,5
absolventi (%)	4,0	6,7	5,2	4,5	5,0	6,2
osoby s délkou evidence nad 12 měsíců (%)	19,3	16,9	16,3	17,3	15,0	14,9
Pracovní místa v evidenci úřadu práce	419	382	323	543	482	327
Počet uchazečů na 1 pracovní místo v evidenci ÚP	2,1	2,2	2,7	1,4	1,5	2,2
Podíl nezaměstnaných osob (%) <sup>31</sup>	3,60	3,37	3,53	2,91	2,89	2,84

UKAZATEL	2018	2019	2020	2021	2022	2023
<b>BYTY</b>						
Dokončené byty	166	182	204	145	235	151
Dokončené byty na 1 000 obyvatel	4,6	5,0	5,6	4,0	6,4	4,0
Podíl bytů v nových rodinných domech (%)	56,6	63,7	52,5	86,2	78,3	86,1
Průměrná obytná plocha 1 dokončeného bytu (m <sup>2</sup> )	72,1	75,8	67,0	93,2	85,5	100,6



## Počet obyvatel ve správních obvodech obcí s rozšířenou působností okresu Břeclav k 1. 1. 2024

Kód území	Název SO	Počet obyvatel <i>Population</i>			Průměrný věk <i>Average age</i>		
		celkem	muži	ženy	celkem	muži	ženy
6204	Břeclav	59918	28999	30919	44,0	42,4	45,5
6207	Hustopeče	37899	18648	19251	42,7	41,3	44,0
6211	Mikulov	21011	10289	10722	42,9	41,7	44,1

## Počet klientů sociálních služeb v kraji:

### Služby terénní a ambulantní

Pečovatelská služba	Odlehčovací služby	Osobní asistence	Terénní programy	Sociálně aktivizační služby pro rodiny s dětmi	Podpora samostatného bydlení	Tlumočnické služby	Tísňová péče
8 682	1 602	950	5 821	1 918	14	264	75

### Služby pobytové

domovy pro seniory	domovy se zvláštním režimem	domovy pro osoby se zdravotním postižením	azylové domy	chráněné bydlení
2 469	3 120	1 062	569	410

## Stěhování v kraji

Území	Ukazatel								
	Přistěhování celkem	Přistěhování z jiného kraje ČR	Přistěhování z ciziny	Vystěhování celkem	Vystěhování do jiného kraje ČR	Vystěhování do ciziny	Přírůstek /úbytek stěhováním celkem	Přírůstek /úbytek stěhováním mezi kraji	Přírůstek /úbytek zahraničním stěhováním
	26 030	9 511	16 519	14 824	9 895	4 929	11 206	-384	11 590



## Ženy a muži – průměrná měsíční výše vyplácených důchodů podle krajů (Kč)

	Starobní plný sólo		Invalidní pro invaliditu 3. stupně sólo		Vdovský/vdovecký sólo		Vdovský/vdovecký kombinovaný	
	ženy	muži	ženy	muži	ženy	muži	ženy	muži
Jihomoravský kraj	19 011	21 331	16 546	17 468	12 506	11 384	21 922	23 803

### Cizinci v kraji:

	Cizinci	z toho ženy	Ukrajina	Slovensko	Trvalý pobyt	Přechodný pobyt občanů EU	Dlouhodobý pobyt <sup>2)</sup>	Dlouhodobé vízum
	celkem <sup>1)</sup>							
Jihomoravský kraj	106 338	52 571	56 805	16 527	29 749	13 253	61 036	2 300

### Osoby ze zdravotním postižením:

Osoby se ZP		Volná pracovní místa pro OZP	
území Hlavního města Prahy	1906	území Hlavního města Prahy	2137
Ostrava-město	1879	Ostrava-město	676
Brno-město	1384	Zlín	383
Hodonín	909	Frýdek-Místek	284
Brno-venkov	851	Nový Jičín	264
Chomutov	716	Brno-město	208
Děčín	631	Ústí nad Labem	160
Ústí nad Labem	620	Kroměříž	154
Trutnov	587	Mladá Boleslav	150
Znojmo	544	Příbram	137
Blansko	524	Bruntál	123
Žďár nad Sázavou	484	Ústí nad Orlicí	111
<b>Břeclav</b>	<b>468</b>	Žďár nad Sázavou	110
Vsetín	455	Třebíč	108
Česká Lípa	432	Hodonín	103
Sokolov	390	Znojmo	93
Třebíč	332	Brno-venkov	82
Tábor	331	Rychnov nad Kněžnou	80
Jihlava	326	<b>Břeclav</b>	<b>80</b>





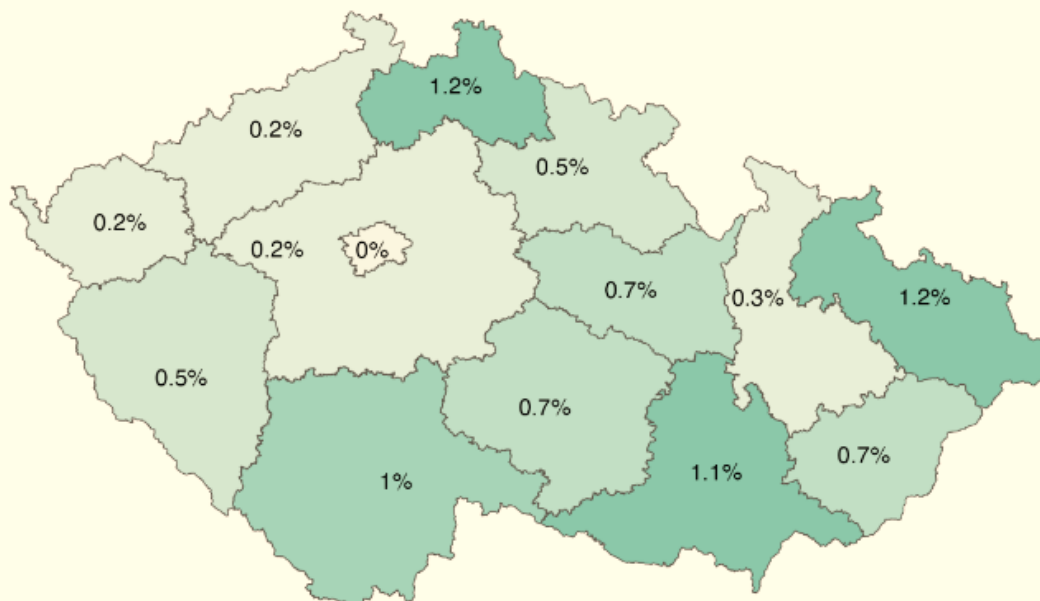
Ke konci roku 2023 žilo v Česku 34 tis. osob v domovech pro seniory, 23,6 tis. v domovech se zvláštním režimem a 11 tis. v domovech pro osoby se zdravotním postižením. Azylové domy obývalo 5,5 tis osob a 4 tis. žili v chráněném bydlení. Z terénních či ambulantních sociálních služeb měla nejvíce klientů pečovatelská služba, za rok 2023 to bylo 92 tis. klientů, následovaly terénní programy s 66 tis. klienty a sociálně aktivizační služby pro rodiny s dětmi s 35 tis. klienty. Odlehčovací službu využilo 15 tis. osob a osobní asistenci 11 tis. osob.



<b>Počet klientů pečovatelské služby</b>	Rok 2023	<b>Počet klientů v domovech pro seniory</b>	k 31.12. 2023
Datum zveřejnění: 18. 11. 2024	<b>92 393</b>	Datum zveřejnění: 18. 11. 2024	<b>34 165</b>
<b>Počet klientů v domovech se zvláštním režimem</b>	k 31.12. 2023	<b>Počet klientů v domovech pro osoby se zdravotním postižením</b>	k 31.12. 2023
Datum zveřejnění: 18. 11. 2024	<b>23 632</b>	Datum zveřejnění: 18. 11. 2024	<b>11 040</b>
<b>Počet klientů v azylových domech</b>	k 31.12. 2023	<b>Počet klientů v chráněném bydlení</b>	k 31.12. 2023
Datum zveřejnění: 18. 11. 2024	<b>5 463</b>	Datum zveřejnění: 18. 11. 2024	<b>4 342</b>

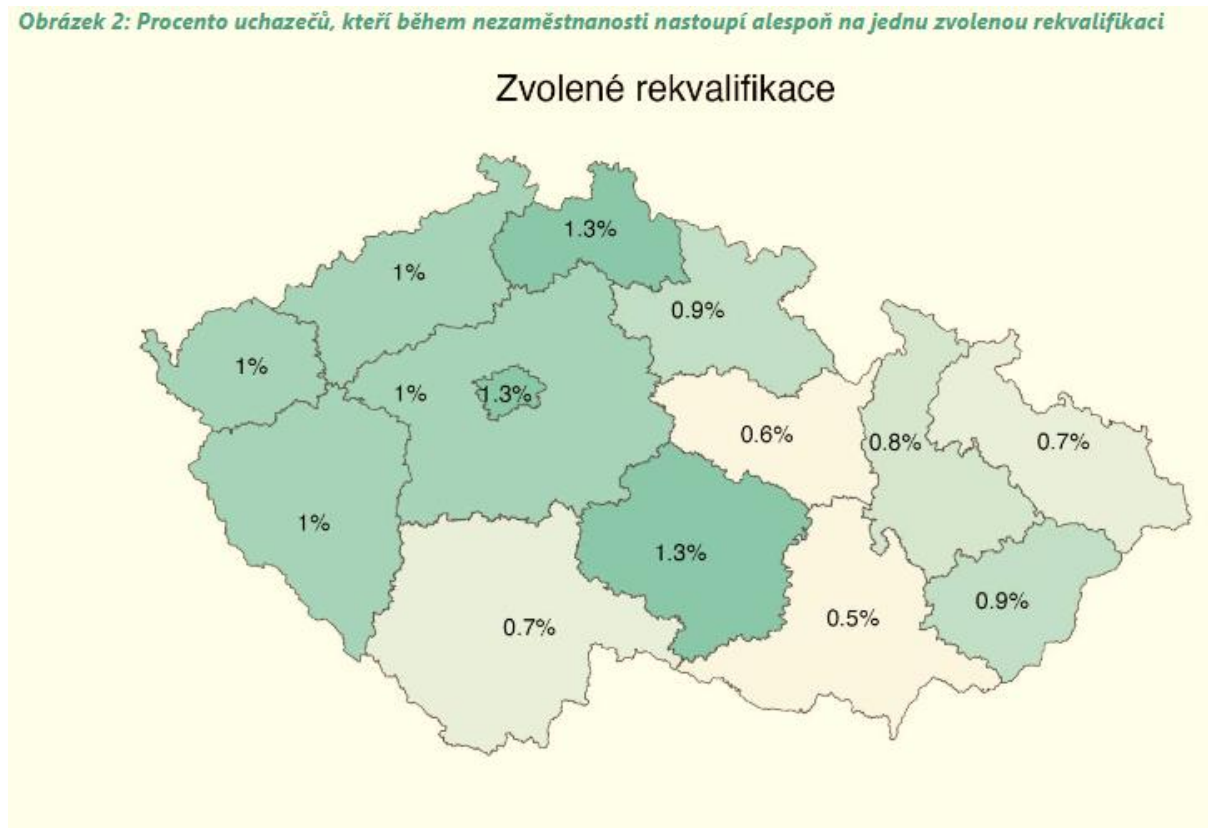
**Obrázek 1: Procento uchazečů, kteří během nezaměstnanosti nastoupí alespoň na jednu zabezpečenou rekvalifikaci**

### Zabezpečené rekvalifikace





Obrázek 2: Procento uchazečů, kteří během nezaměstnanosti nastoupí alespoň na jednu zvolenou rekvalifikaci



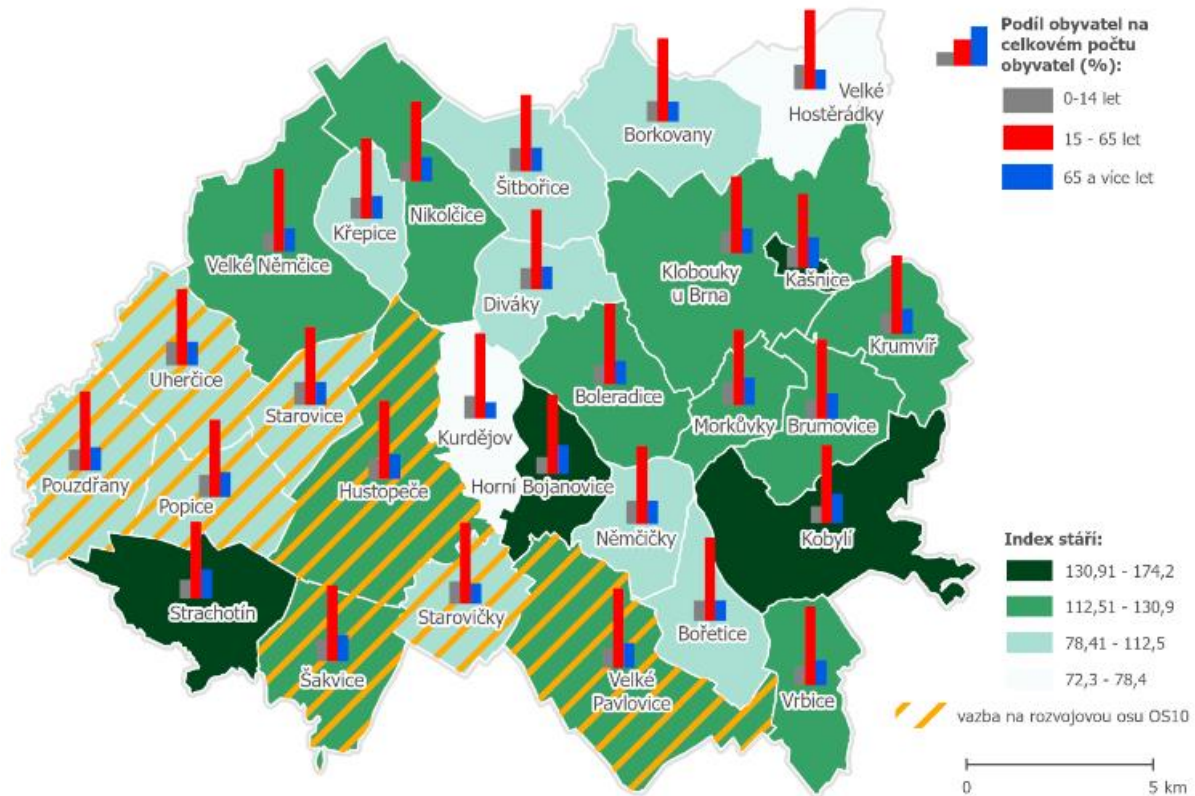
#### 2.4. Sociodemografické podmínky v ORP Hustopeče

V rámci koronavirových let 2020–2021 došlo k poklesu počtu obyvatel. Pokles byl způsoben vyšším procentem úmrtnosti i poklesem přírůstku stěhování. Mezi roky 2021 a 2022 byl zaznamenán skokový nárůst počtu obyvatel, kdy přibylo necelých 1 000 obyvatel. Nárůst počtu obyvatel byl typický i pro rok 2023. Veškerý přírůstek byl v obou letech způsoben stěhováním, část navýšení je způsobena uprchlickou vlnou z Ukrajiny. Přirozený přírůstek je od roku 2021 v záporných hodnotách. V rámci SO ORP Hustopeče byl zaznamenán pokles počtu obyvatel mezi roky 2022 a 2018 u obcí: Kobylí, Vrbice, Diváky, Strachotín a Horní Bojanovice. U zbylých obcí došlo k nárůstu počtu obyvatel, přičemž největší procentuální nárůst byl zaznamenán u obce Němčičky, Starovičky, Šakvice.



Z dlouhodobého hlediska dochází ke stárnutí populace. Od roku 2015 je evidováno ustálení hodnoty indexu stáří ve správním obvodu na hodnotě kolem 120 (průměrný věk kolem 42 let). Jedná se o podobné hodnoty, které jsou evidovány za celý Jihomoravský kraj. Nejvyšší index stáří za rok 2022 je zaznamenán v obci Kobyly – stáří 174,2, a dále v obci Horní Bojanovice a Strachotín. Nejnižší index je v obci Kurdějov (72,3), Velké Hostěrádky a Starovičky.

Obec	2018	2019	2020	2021	2022	Změna počtu obyvatel mezi rokem 2022 a 2018	Změna počtu obyvatel mezi rokem 2022 a 2018 [%]
Boleradice	906	912	920	903	923	17	1,9
Borkovany	840	838	847	850	850	10	1,2
Bořetice	1 289	1 294	1 306	1 293	1 321	32	2,5
Brumovice	983	985	1 022	1 025	1 036	53	5,4
Diváky	519	510	511	501	513	-6	-1,2
Horní Bojanovice	666	663	675	664	662	-4	-0,6
Hustopeče	5 964	5 975	5 974	5 998	6 248	284	4,8
Kašnice	200	201	199	206	209	9	4,5
Klobouky u Brna	2 453	2 501	2 488	2 426	2 495	42	1,7
Kobyly	2 065	2 052	2 026	1 966	1 997	-68	-3,3
Krumvíř	1 243	1 230	1 232	1 230	1 246	3	0,2
Křepice	1 321	1 321	1 316	1 305	1 333	12	0,9
Kurdějov	421	439	442	440	456	35	8,3
Morkůvky	480	492	498	522	511	31	6,5
Němčičky	699	710	706	703	789	90	12,9
Nikolčice	770	776	778	771	788	18	2,3
Popice	937	946	966	981	982	45	4,8
Pouzdřany	763	765	792	789	802	39	5,1
Starovice	916	920	928	911	940	24	2,6
Starovičky	858	879	896	904	939	81	9,4
Strachotín	798	808	800	794	791	-7	-0,9
Šakvice	1 428	1 487	1 524	1 494	1 559	131	9,2
Šitbořice	2 031	2 064	2 083	2 095	2 124	93	4,6
Uherčice	1 071	1 056	1 072	1 073	1 100	29	2,7
Velké Hostěrádky	495	505	510	500	507	12	2,4
Velké Němčice	1 772	1 772	1 777	1 759	1 825	53	3,0
Velké Pavlovice	3 119	3 140	3 118	3 052	3 132	13	0,4
Vrbice	1 101	1 070	1 063	1 050	1 088	-13	-1,2



## Bydlení

Také oblast bydlení je výrazně ovlivněna skutečností, že se v blízkosti SO ORP Hustopeče nachází město Brno. Ve SO ORP Hustopeče dochází ke kombinaci několika „směrů stěhování“. Část obyvatel se z Brna přestěhovala „na venkov“ (do SO ORP Hustopeče), část obyvatel se přistěhovala do obcí SO ORP Hustopeče z celé ČR (ale i např. Slovenska), protože dojíždí za prací do Brna, část obyvatel se z menších obcí stěhuje do měst (středisek) v rámci SO ORP Hustopeče, část obyvatel se z měst ve SO ORP Hustopeče stěhuje do menších obcí SO ORP Hustopeče. Při posuzování atraktivity pro bydlení je zvažováno mnoho faktorů. Mezi nejvýznamnější patří: občanská vybavenost (školky, školy, obchody, střediska mimoškolních aktivit apod.), životní prostředí, finanční náročnost, dopravní dostupnost, riziko záplav, cíle „krátkodobé rekreace“ (sportovní hřiště, letní koupaliště, lesy, cyklostezky a cyklotrasy). Ve většině z těchto faktorů lze SO ORP Hustopeče považovat za dobře vybavený (připravený). Nově příchozí obyvatelé se do společenského života obce příliš nezapojují, výjimkou jsou akce pro děti.

Nově budované objekty pro bydlení ve SO ORP Hustopeče jsou především rodinné domy. Bytové domy se stavěly ve městech Hustopeče, Velké Pavlovice a Klobouky u Brna. Neopominutelný podíl mají rekonstrukce stávajících rodinných domů. Každá z obcí má platnou územně plánovací dokumentaci, která obsahuje rozvojové (zastavitelné) plochy pro bydlení.



Rozsah těchto ploch je do jisté míry závislý na datu pořízení platné územně plánovací dokumentace (resp. změny). Jejich dobré využití by však mělo být spojeno s přiměřenou přípravou. K tomu je v územních plánech u větších lokalit využíváno např. stanovení podmínky pořízení územní studie.

Výstavba rodinných domů je, ve většině případů, v plochách, pro které zajistila infrastrukturu místní samospráva, výjimečně je infrastruktura vybudována na základě aktivit „developerů“. Výstavba rodinných domů v jedné lokalitě, v jeden časový úsek se značně liší velikostí parcel či typem výstavby (řadové, volně stojící apod.) mezi sídly, a to i v rámci jednoho sídla. V některých případech vznikaly a vznikají zástavby, které by bylo možné označit za typicky městské ve vesnických sídlech např. Kurdějov. Významnou stránkou domovního fondu je obydlenost, která se (dle SLBD 2021) pohybuje v obcích v rozmezí 74–95 %. Nižší hodnoty mají obce Morkůvky, Boleradice, Velké Hostěradky a Němčičky. Tato situace částečně souvisí s využíváním objektů pro rekreační účely a některými vlivy, které asi není možné jednoznačně kvantifikovat – blízkost většího sídla, „plánovaný návrat“ potomků apod.

### **Občanská vybavenost vč. její dostupnosti a veřejná prostranství**

Ve většině obcí se nachází alespoň první stupeň základní školy. Výjimkou jsou Horní Bojanovice (ZŠ Hustopeče), Kašnice (ZŠ Klobouky), Kurdějov (ZŠ Hustopeče), Morkůvky (ZŠ Klobouky a ZŠ Brumovice), Starovice (ZŠ Hustopeče), Strachotín (ZŠ Hustopeče a ZŠ Dolní Věstonice) a Velké Hostěradky (ZŠ Klobouky a ZŠ Dambořice). Ve městě Hustopeče, Klobouky u Brna a Velké Pavlovice se nachází školská zařízení středoškolského typu. Ve všech to jsou střední školy typu gymnázium. V Hustopečích se nachází Střední odborná škola a odborné učiliště. Ve SO ORP Hustopeče se nachází jedna nemocnice, která se nachází v Hustopečích. Rozvoj bydlení na okrajích zástavby je provázán s dalšími faktory. Jedním z nich je docházková vzdálenost do objektů občanské vybavenosti. Tyto objekty jsou většinou v centru obce a budovách, které jsou pro tyto účely dlouhodobě využívány. Významným kritériem je docházková vzdálenost do mateřských a základních škol. Vzhledem k věkové struktuře obyvatelstva se stává velmi aktuální otázka péče o seniory. V rámci SO ORP Hustopeče existuje několik zařízení zaměřených na bydlení této skupiny obyvatel. Některá jsou rozšiřována (Velké Pavlovice) a další budována (Hustopeče). V některých obcích jsou zajišťovány rozvozy obědů, spec. doprava apod.



### 3. Průřezové priority (společné priority)

Průřezové priority zahrnují ty oblasti procesu komunitního plánování sociálních služeb, které jsou řešeny napříč všemi cílovými skupinami. Průřezové priority se zaměřují mimo jiné na podporu a koordinaci procesu komunitního plánování, informovanost o sociálních službách, nastavení systému financování sociálních služeb.

#### 3.1. Systémové priority a opatření

##### Priorita č. 1: Zvýšení informovanosti o sociálních službách

<b>Opatření 1.1: Den sociálních služeb</b>
<i>Charakteristika opatření:</i> setkání poskytovatelů sociálních služeb a představení činností poskytovaných sociálních služeb na společném setkání pro veřejnost.
<i>Očekávaný dopad opatření:</i> Informování veřejnosti o existenci sociálních služeb a služeb blízkých sociální oblasti, představení činnosti a náplně těchto organizací, možnost prvotního kontaktování služeb návštěvníky akce z řad veřejnosti a případné zodpovězení bližších dotazů.
<i>Aktivity vedoucí k naplnění opatření:</i> zorganizování a uskutečnění této akce městem Hustopeče ve spolupráci se Sociální a zdravotní komisí města Hustopeče.
<i>Časový harmonogram plnění opatření:</i> minimálně 1x za 2 roky
<i>Zodpovědný realizátor opatření:</i> město Hustopeče, Sociální a zdravotní komise města Hustopeče
<i>Spolupracující subjekty:</i> sociální služby a další služby blízké sociální oblasti, Městské služby Hustopeče.
<i>Předpokládané finanční náklady:</i> 20 000,- Kč/akce
<i>Zdroje financí:</i> rozpočet Sociální a zdravotní komise města Hustopeče
<i>Rizika a ohrožení naplnění opatření:</i> neschválení rozpočtu a účelovosti rozpočtu Sociální a zdravotní komise na daný rok, špatné počasí (nízká návštěvnost), nezájem sociálních služeb o prezentaci své služby na akci, nezájem návštěvníků o návštěvu akce, nízká atraktivita doprovodného programu akce, špatná epidemiologická situace.



### **Opatření 1.2: Aktualizace informací v Informačním portálu sociálních služeb**

*Charakteristika opatření:* společný prostor ke sdílení informací, který poskytne uživatelům možnost pro vyhledání potřebných služeb. Informační portál plní tuto funkci:

Portál funguje přes internetové rozhraní a je přístupný široké veřejnosti. Databáze poskytovatelů soc. služeb a služeb souvisejících se sociální oblastí obsahuje základní informace o zařízení (název, druh poskytované služby, cílové skupiny, kontakty), také bližší data, prostřednictvím kterých se daný poskytovatel může lépe prezentovat, a díky kterým se i uživatel více zorientuje v poskytované činnosti a v možnosti pomoci.

*Očekávaný dopad opatření:* rozšíření informovanosti o síti sociálních služeb na území DSO Mikroregionu Hustopečsko.

*Aktivita vedoucí k naplnění opatření:* každoroční aktualizace informačního systému ve spolupráci s poskytovateli sociálních služeb.

*Časový harmonogram plnění opatření:* 2025-2028

*Zodpovědný realizátor opatření:* město Hustopeče - koordinátor KPSS – tajemník DSO

*Spolupracující subjekty:* poskytovatelé sociálních služeb

*Předpokládané finanční náklady:* platba domény, aktualizace a zabezpečení webu, hlídání útoků apod.

*Zdroje financí:* obce DSO Mikroregionu Hustopečsko

*Rizika a ohrožení naplnění opatření:* nespolupráce ze strany poskytovatelů, nedostatek finančních prostředků.



## Priorita č. 2: Udržení systému financování sociálních služeb

<b>Opatření 2.1: Udržení spolupráce s politickými zástupci obcí na Hustopečsku</b>
<i>Charakteristika opatření:</i> setkávání se starosty obcí DSO Mikroregionu Hustopečsko, předávání informací o síti sociálních služeb na Hustopečsku.
<i>Očekávaný dopad opatření:</i> aktivní spolupráce a předávání informací o sociální situaci, potřebnosti sociálních služeb v mikroregionu atd. mezi obcemi v DSO Mikroregionu Hustopečsko.
<i>Časový harmonogram plnění opatření:</i> 2025-2028
<i>Zodpovědný realizátor opatření:</i> KPSS, koordinátor KPSS
<i>Spolupracující subjekty:</i> zástupci DSO Mikroregionu Hustopečsko
<i>Rizika a ohrožení naplnění opatření:</i> nespolupráce ze strany zástupců obcí

<b>Opatření 2.2: Udržení systému spolufinancování sítě sociálních služeb</b>
<i>Charakteristika opatření:</i> udržení systému spolufinancování sítě sociálních služeb tak, aby zůstaly zapojeny všechny obce DSO Mikroregionu Hustopečsko a finančně se spolupodílely na provozu sociálních služeb. Udržení pevných pravidel a klíče spolufinancování i následného přerozdělení vybraných financí mezi sociální služby.
<i>Očekávaný dopad opatření:</i> zajištění stabilního chodu sociálních služeb v regionu, udržení stávající sítě sociálních služeb a její případný rozvoj.
<i>Aktivity vedoucí k naplnění opatření:</i> setkávání se zástupci obcí a udržení dohody na systému pro spolufinancování sociálních služeb na území DSO Mikroregionu Hustopečsko.
<i>Časový harmonogram plnění opatření:</i> 2025-2028
<i>Zodpovědný realizátor opatření:</i> město Hustopeče – koordinátor KPSS
<i>Spolupracující subjekty:</i> obce DSO Mikroregionu Hustopečsko
<i>Rizika a ohrožení naplnění opatření:</i> nespolupráce ze strany obcí. Nedohodnutí se na principu spolufinancování a na klíči, podle kterého bude spolufinancování probíhat. Nedostatek finančních prostředků získaných ze systému spolufinancování.





### Priorita č. 3: Podpora stávající sítě sociálních služeb na Hustopečsku

#### **Opatření 3.1: Udržení kapacit stávající sítě sociálních služeb a podpora případného rozvoje služeb**

*Charakteristika opatření:* zachování stávající sítě služeb pro Mikroregion Hustopečsko a podpora odůvodněného požadavku na rozvoj služby. Tento bude projednán v rámci procesu KPSS. Součástí sítě sociálních služeb pro Mikroregion Hustopečsko je pouze poskytovatel služby, který poskytuje službu pro občany z Mikroregionu Hustopečsko.

*Očekávaný dopad opatření:* udržet stávající sítě sociálních služeb v Mikroregionu Hustopečsko by měl být zachován alespoň minimální standard pro veškeré uživatele v nepříznivé sociální situaci

*Aktivity vedoucí k naplnění opatření:* realizace procesu KPSS pro Mikroregion Hustopečsko, komunikace s poskytovateli sociálních služeb.

*Časový harmonogram plnění opatření:* 2025 - 2028

*Zodpovědný realizátor opatření:* KPSS, DSO Mikroregionu Hustopečsko

*Spolupracující subjekty:* poskytovatelé sociálních služeb, obce DSO Mikroregionu Hustopečsko

*Rizika a ohrožení naplnění opatření:* neaktivní proces KPSS



#### Priorita č. 4: Prevence rizik ve společnosti

Jako jedna z velmi významných potřeb, které vyvstaly ze zpracovaných SWOT analýz v minulých letech, bylo zajištění služeb, které pro občany bezplatně poskytuje občansko – právní poradna. Tento typ služby poskytuje občanům nezávislé, nestranné a bezplatné sociálně odborné poradenství. Služby občanské poradny je možné využít také v případě potřeby právní pomoci ve formě právního poradenství. Jelikož se v minulém období nepodařilo tuto prioritu zajistit, je zahrnuta i do stávajícího komunitního plánu.

##### **Opatření 4.1: Zpracování podkladů pro zjištění míry potřebnosti poradny**

*Charakteristika opatření:* mapování počtu stávajících klientů, kteří docházejí sociální odbor MěÚ Hustopeče, popř. MěÚ Klobouky u Brna. Zjištění přibližného počtu osob, mapování jejich potřeb a možných zdrojů jejich zajištění.

*Očekávaný dopad opatření:* zjištění potřebnosti, včetně personální kapacity služby občanské poradny na Hustopečsku.

*Aktivita vedoucí k naplnění opatření:* analýza dostupných zdrojů, zpracování dat a formulace výstupů. Mapovací období po dobu 4 měsíců, monitoring a sběr dat. Následující 1 měsíc vyhodnocování dat. Z informací vyvození závěru o rozsahu potřebnosti služby občanské poradny.

Zjištění zájmu o služby občanské poradny také v obcích DSO Mikroregionu Hustopečsko pomocí dotazníků pro zástupce obcí.

Hledání vhodných zdrojů na financování priority.

*Časový harmonogram plnění opatření:* 2025 - 2028

*Zodpovědný realizátor opatření:* KPSS Hustopečsko, sociální odbor MěÚ Hustopeče

*Spolupracující subjekty:* poskytovatelé sociálních služeb, městská policie, představitelé církví a dalších zájmových sdružení.

*Rizika a ohrožení naplnění opatření:* nespolupráce ze strany spolupracujících subjektů



#### **Opatření 4.2: Zřízení občansko-právní poradny**

*Aktivitty vedoucí k naplnění opatření:* vyhledání vhodného poskytovatele, zajištění zdrojů financování, nabídnutí vhodných prostor, personální zajištění, materiálně-technické vybavení. Zapojení se do sítě Asociace občanských poraden [www.obcanskeporadny.cz](http://www.obcanskeporadny.cz).

*Časový harmonogram plnění opatření:* 2025 - 2028

*Zodpovědný realizátor opatření:* DSO Mikroregion Hustopečsko, město Hustopeče

*Spolupracující subjekty:* vybraný poskytovatel, starostové obcí DSO Mikroregionu Hustopečsko, církve, školská zařízení, sociální odbor MěÚ Hustopeče.

*Počet uživatelů:* cca 100 uživatelů ročně

*Předpokládané finanční náklady:* kapacita služby v rozsahu 0,1 - 0,5 úvazku pracovníka, cca 150 000 – 450 000 Kč ročně v závislosti na „úředních hodinách“.

*Zdroje financí:* MAS Hustopečsko, obce DSO Mikroregionu Hustopečsko, MPSV, JMK, ESF, sponzoři

*Rizika a ohrožení naplnění opatření:* nedostatek financí, nedostatek personálního zajištění, nenalezení vhodného poskytovatele, neochota spolufinancování ze strany obcí regionu, nezájem ze strany uživatelů, nezapojení se do Asociace občanských poraden.



### **Opatření 4.3: Besedy na odborná témata z oblasti sociálně-právní, sociálně právní gramotnost, rizikové chování**

*Očekávaný dopad opatření:* zvýšení sociálně-právního povědomí občanů i odborníků z regionu, vzájemné sdílení zkušeností, vzájemné informování se o svých možnostech a zkušenostech, společné hledání řešení problémů. Vytváření multidisciplinárních týmů. Zapojení veřejnosti do diskuzí na zvolená témata.

*Aktivity vedoucí k naplnění opatření:* společná setkání starostů obcí, sociálního odboru, městské policie, škol, sociální a zdravotní komise, aj (palčivá témata obyvatel). Besedy pro školy, přednášky pro rodiny (mezigenerační propojení témat).

*Časový harmonogram plnění opatření:* v návaznosti na vznik občanské poradny

*Zodpovědný realizátor opatření:* poskytovatel služby občansko - právní poradna

*Spolupracující subjekty:* obce DSO Mikroregionu Hustopečsko, oslovení odborníci, veřejnost

*Počet uživatelů:* cca 100 uživatelů ročně

*Předpokládané finanční náklady:* náklady spojené s provozem služby

*Zdroje financí:* MAS Hustopečsko, obce DSO Mikroregionu Hustopečsko, MPSV, JMK, ESF, sponzoři

*Rizika a ohrožení naplnění opatření:* lidé nemají čas účastnit se akcí, lidé si problém nepřipouštějí, nedostatečný zájem, nedostatek financí, nedostatečné personální zajištění.



## 4. Cílová skupina senioři a osoby se zdravotním postižením

### Priorita č. 1: Zajištění služeb pro cílovou skupinu osoby se zdravotním postižením

<b>Opatření 1.1: Chráněné bydlení pro lidi s mentálním a kombinovaným postižením na Hustopečsku</b>
<i>Charakteristika opatření:</i> zřízení chybějící služby chráněné bydlení v lokalitě města Hustopeče, a to pro dospělé osoby s mentálním a kombinovaným postižením, kteří v současné době žijí v rodinách, které o ně pečují v Hustopečích a blízkém okolí.
<i>Očekávaný dopad opatření:</i> zajištění adekvátního samostatného bydlení a potřebné péče o lidi s mentálním a kombinovaným postižením z Hustopečí a blízkého okolí, kteří se potřebují do budoucna osamostatnit od rodiny (pečujících osob). Umožnit osobám z této skupiny, aby mohly zůstat ve svém přirozeném sociálním prostředí, které znají a mohly zachovat svoje přirozené sociální vazby s rodinou a přáteli. Předějit jejich sociálnímu vyloučení.
<i>Aktivita vedoucí k naplnění opatření:</i> <ul style="list-style-type: none"><li>• sociální depistáž</li><li>• zajištění vhodného objektu (nákup a potřebná rekonstrukce, případně novostavba)</li><li>• personální zajištění služby</li><li>• registrace nové sociální služby, popř. změna registrace stávající již existující sociální služby</li><li>• zařazení služby do financované sítě soc. služeb JMK</li></ul>
<i>Časový harmonogram plnění opatření: 2025 – 2028</i> <p>2025 - sociální depistáž a hledání vhodného objektu</p> <p>2025-26 - zajištění vhodného objektu (nákup a potřebná rekonstrukce, případně novostavba)</p> <p>2027 - personální zajištění služby a registrace nové sociální služby</p> <p>2027 - zařazení služby do financované sítě soc. služeb JMK</p> <p>2028 – zahájení provozu služby</p>
<i>Zodpovědný realizátor opatření:</i> poskytovatel sociálních služeb, který má zkušenosti s poskytováním sociálních služeb pro tuto cílovou skupinu
<i>Spolupracující subjekty:</i> JMK, město Hustopeče, obce DSO Mikroregionu Hustopečsko
<i>Počet uživatelů:</i> 6-8 uživatelů ve dvou bytech či domácnostech (tj. 2x3 nebo 2x4 uživatelé).
<i>Předpokládané finanční náklady:</i> 30-40 mil. Kč
<i>Zdroje financí:</i> JMK, město Hustopeče, fondy EU
<i>Rizika a ohrožení naplnění opatření:</i> nepodaří se zajistit vhodný objekt a zdroj provozního financování, nesoulad s prioritami JMK.
<i>Efektivita:</i> dle studií MPSV je tento způsob poskytování sociální služby maximálně efektivní při plném zachování humanitních standardů a integrace do přirozené komunity.



## **Opatření 1.2: Stavba nového Domova Narnie v Morkůvkách, kde jsou poskytovány sociální služby týdenní stacionář a denní stacionář pro děti a mládež s mentálním a kombinovaným postižením**

*Charakteristika opatření:* Jde o projekt bezbariérové novostavby Domova Narnie v Morkůvkách, kde budou dále poskytovány registrované sociální služby týdenní stacionář a denní stacionář pro děti a mládež s mentálním a kombinovaným postižením. Cílem opatření není zvýšení kapacity (byť kapacita týdenního stacionáře se o 1 lůžko navýší), ale přesun stávajících služeb z prostor, které již neodpovídají současným potřebám a materiálně technickým standardům – zejména pro týdenní stacionář (MTS).

*Očekávaný dopad opatření:* Zajištění adekvátních provozních prostor pro činnost pobytové služby týdenní stacionář a ambulantní služby denní stacionář. Nově postavený objekt bude rozdělený do 2-3 domácností (příp. domků) a umožní tak kvalitativní rozvoj poskytovaných činností a aktivit v prostorách přizpůsobených poskytovaným službám. Novostavba zároveň poskytne lepší zázemí pro pracovníky zajišťující službu.

*Aktivita vedoucí k naplnění opatření:*

- projektová příprava rekonstrukce (projektová dokumentace ve stupni studie, DSP a DPS)
- stavební realizace novostavby
- kolaudace novostavby a její uvedení do provozu
- změna registrovaného zařízení již existující sociální služby týdenní stacionář (s navýšením kapacity o 1 lůžko)

*Časový harmonogram plnění opatření:* 2025 – 2028

2025-2026 - projektová příprava rekonstrukce (projektová dokumentace - studie, DSP a DPS)

2026-2027 - realizace stavební rekonstrukce a modernizace, vestavba výtahu

2028 - kolaudace rekonstruovaného objektu a uvedení do provozu

2028 - změna registrace již existující sociální služby týdenní stacionář (navýšení kapacity o 1 lůžko)

*Zodpovědný realizátor opatření:* Diakonie ČCE - středisko BETLÉM, stávající poskytovatel

*Spolupracující subjekty:* JMK, město Hustopeče, obce DSO Mikroregionu Hustopečsko

*Počet uživatelů:* týdenní stacionář 12 uživatelů, denní stacionář 5 uživatelů

*Předpokládané finanční náklady:* 45-50 mil. Kč

*Zdroje financí:* fondy EU, státní rozpočet, JMK, město Hustopeče,

*Rizika a ohrožení naplnění opatření:* nepodaří se zajistit zdroj investičního financování

*Efektivita:* dle koncepce MPSV je tento způsob poskytování sociální služby (rozdělení na domácnosti) maximálně efektivní při plném zajištění materiálně technických a humanitních standardů služby.



### **Opatření 1.3: Vznik malokapacitní pobytové služby pro osoby se zdravotním znevýhodněním**

*Charakteristika opatření:* cílem opatření je reagovat na dlouhodobou poptávku rodin, které pečují o osobu se zdravotním znevýhodněním a mají obavy ze zajištění budoucí péče o tyto osoby a zachování jejich kompetencí a životních standardů.

*Očekávaný dopad opatření:* zajištění adekvátního samostatného bydlení a potřebné péče o osoby se zdravotním znevýhodněním. Umožnit osobám z této skupiny, aby mohly zůstat ve svém přirozeném sociálním prostředí, které znají a mohly zachovat svoje přirozené sociální vazby s rodinou a přáteli. Předějit jejich sociálnímu vyloučení.

*Aktivity vedoucí k naplnění opatření:* hledání vhodné lokality pro výstavbu objektu (spolupráce MěÚ Hustopeče s realizátorem a zřizovatelem (JMK)). Vypracování studie proveditelnosti pro navrženou lokalitu (realizátor). Příprava projektového záměru na malokapacitní pobytovou službu (realizátor). Odkup pozemku od Města Hustopeče (JMK). Stavba budovy (realizátor). Výběrové řízení na pracovníky ve všech pozicích v tomto zařízení (realizátor). Poskytování sociální služby v novém zařízení.

*Časový harmonogram plnění opatření:* 2025 hledání vhodné lokality, vypracování studie proveditelnosti a příprava projektového záměru, 2025 – 2026 odkup pozemku, 2026 - 2027 výstavba budovy, 2027 výběrové řízení na pracovní pozice, 2027 realizace služby.

*Zodpovědný realizátor opatření:* příspěvkové organizace JMK poskytující pobytovou sociální službu pro osoby se zdravotním znevýhodněním, které jsou v procesu transformace

*Spolupracující subjekty:* příspěvková organizace JMK poskytující pobytovou sociální službu pro osoby se zdravotním znevýhodněním, KPSS Hustopečsko, Sociální odbor MěÚ Hustopeče, radní pro sociální oblast, DSO Mikroregion Hustopečsko, Jihomoravský kraj – Odbor investic, Odbor majetku, Odbor regionálního rozvoje, Odbor sociálních věcí

*Počet uživatelů:* 6 – max. 18 podle míry potřebné podpory

*Předpokládané finanční náklady:* na odkup pozemku, na výstavbu, personální a provozní náklady služby

*Zdroje financí:* MPSV, JMK, ESF, IROP, EIB

*Rizika a ohrožení naplnění opatření:* nenajdou se zdroje financování, zpoždění stavebních prací, nedostatek financí na pokrytí udržitelnosti projektu, nedostatek kvalifikovaných pracovníků.



## Priorita č. 2: Péče o osoby seniorského věku a osoby se zdravotním postižením v nepříznivé sociální situaci a podpora výkonu terénní sociální péče v přirozeném prostředí

### Opatření 2.1: Rozvoj terénní péče o seniory a o osoby se zdravotním postižením

*Charakteristika opatření:* cílem opatření je reagovat na demografické prognózy a statistiky, které předpokládají v následujících letech značný nárůst osob seniorského věku. Velká část nesoběstačných osob důchodového věku musí na sklonku svého života opouštět své přirozené prostředí (stěhování mimo region), neboť pobytová služba v ORP Hustopeče jednoznačně absentuje, popř. jsou tyto osoby nevhodně „umíst'ovány“ na ošetrovatelská lůžka v Hustopečích.

*Očekávaný dopad opatření:* důstojný život v přirozeném prostředí, klienti nebudou muset končit v LDN.

*Aktivity vedoucí k naplnění opatření:* komunikace s JMK na rozšíření úvazků terénní péče (bez ohledu na službu: pečovatelská služba x osobní asistence). Naším cílem na naplnit potřeby uživatelů, nikoliv záměrně rozšiřovat jeden nebo druhý typ služby.

*Časový harmonogram plnění opatření:* 2025 – 2028 výběr

*Zodpovědný realizátor opatření:* JMK, město Hustopeče

*Spolupracující subjekty:* KPSS Hustopečsko, Sociální odbor MěÚ Hustopeče, radní pro sociální oblast, DSO Mikroregion Hustopečsko, Jihomoravský kraj - Odbor sociálních věcí, poskytovatel sociální služby.

*Počet uživatelů:* navýšení o 4 úvazky přímé péče

*Předpokládané finanční náklady:* cca 500.000,- na úvazek

*Zdroje financí:* MPSV, JMK, obce v regionu





## Opatření 2.2: Racionalizace výše úvazků Tísňové péče

*Očekávaný dopad opatření:* V současné době je služba poskytována v personálním obsazení z doby vstupu do sítě, tj. 4,5 úvazku: 4 úvazky PSS (operátorky k zajištění nepřetržitého provozu dispečinku) a 0,5 úv. sociálního pracovníka zvláště úvazek sociálního pracovníka již zdaleka neodpovídá potřebám objemu sociální práce s cca 70 – 80 uživateli. Žádáme o navýšení na: 1,0 úvazku sociální pracovník, 4,5 úvazku PSS.

Změna je hlavně z důvodu optimálního personálního zajištění, které musí odpovídat požadavkům standardů kvality – stávajícími 4,5 úvazky nelze prokázat nepřetržitý provoz a kvalitní péči o 80 klientů. Z tohoto důvodu musíme mít personální zajištění vyšší, než je uvedeno v základní síti, to fakticky už několik let máme, proto jde jen o úpravu údajů v síti, která se zásadně neprojeví v nárůstu nákladů na službu.

Navýšení úvazku sociálního pracovníka na 1,0 a potvrzení stávajících 4,5 úvazků pracovníků v sociálních službách (PSS) přinese racionalizaci výši úvazků vzhledem k objemu práce pro cílovou skupinu. Optimalizace personálního zajištění umožní zajistit nepřetržitý provoz dispečinku, který je nezbytný pro terénní služby zaměřené na seniory, osoby se zdravotním postižením a osoby s chronickým onemocněním. Klienti budou moci využívat lepší podpory při řešení svých sociálních situací, což povede ke zlepšení jejich životních podmínek, větší bezpečnosti a udržení soběstačnosti v domácím prostředí. Služba tím také lépe naplní standardy kvality, což zvýší důvěru a spokojenost uživatelů.

*Aktivity vedoucí k naplnění opatření:* Pro realizaci opatření bude nejprve nutné formálně aktualizovat údaje o personálním zajištění služby v síti sociálních služeb, aby odpovídaly skutečnosti. Tento krok nebude znamenat zásadní nárůst nákladů, neboť současné navýšení úvazků je již reálně financováno.

*Časový harmonogram plnění opatření:* 2026-2029

*Zodpovědný realizátor opatření:* Girasole z. s. Hustopeče, tíšňová péče

*Spolupracující subjekty:* město Hustopeče, obce DSO Mikroregionu Hustopečsko

*Počet uživatelů:* 90 podpořených osob, kteří využijí službu během 3 let.

*Předpokládané finanční náklady:* finanční dopad na výši podpory z §101a, 105 minimální, do 0,5 mil. Kč.

*Zdroje financí:* §101a, §105, příspěvky obcí, uživatelé, dary.

*Rizika a ohrožení naplnění opatření:* Největším rizikem je současné nastavení úvazků služby, které je výrazně poddimenzované a neodpovídá realitě a potřebám práce s cílovou skupinou – výkon pohotovosti, sociální práce, kontakty a intervence u klientů, vedení dokumentace a individuálních plánů. V případě inspekce MPSV může být personální obsazení služby vyhodnoceno jako nedostačující, včetně vyvození sankcí.



### Opatření 2.3: rozšíření výše úvazků Osobní asistence Girasole

Rozšíření služby osobní asistence o 3,0 úvazky je zásadním krokem k řešení problémů spojených s velkým počtem neuspokojených žadatelů a rostoucím počtem sociálních hospitalizací v nemocnicích. Zvýšená kapacita služby umožní poskytnout pomoc dalším uživatelům, kteří aktuálně čekají na zařazení do služby, popř. jim nemůže být asistence z kapacitních důvodů poskytnuta v požadovaném rozsahu. Tím se významně sníží počet neuspokojených žadatelů, zejména v případě seniorů a osob se zdravotním postižením, kteří potřebují pravidelnou podporu při každodenních činnostech.

Navýšení úvazků a zvýšení kapacity služby může také přímo přispět k prevenci sociálních hospitalizací v nemocnicích, které často vznikají z důvodu absence dostatečné péče v domácím prostředí. Zajištění terénní osobní asistence umožní dřívější návrat hospitalizovaných osob zpět do jejich přirozeného prostředí, čímž se sníží tlak na zdravotnická zařízení. Nemocnice se tak budou moci více soustředit na akutní péči, zatímco potřební uživatelé získají komplexní podporu v rámci sociálních služeb.

Dalším navrhovaným opatřením je zlepšení koordinace mezi osobní asistencí a dalšími navazujícími službami, jako jsou domácí zdravotní péče, mobilní specializovaná paliativní péče nebo tísňová péče. Tato spolupráce by umožnila efektivnější řešení potřeb klientů a přispěla k omezení rizika, že by uživatelé zůstávali bez pomoci. Doplnění o aktivní spolupráci s nemocnicemi při plánování propuštění pacientů by mohlo zajistit, že žádný klient nebude propuštěn bez zajištěné následné péče.

*Aktivity vedoucí k naplnění opatření:* Rozšíření sociální služby osobní asistence o 3 úvazky

*Časový harmonogram plnění opatření:* 2026-2029

*Zodpovědný realizátor opatření:* Girasole z. s. Hustopeče, osobní asistence

*Spolupracující subjekty:* město Hustopeče, MAS Hustopečsko, obce ORP Hustopeče

*Počet uživatelů:* 70 podpořených osob, kteří využijí službu během 3 let.

*Předpokládané finanční náklady:* finanční dopad na výši podpory z §101a, 105 - 4,5 mil. Kč. na 3 roky.

*Zdroje financí:* §101a, §105, příspěvky obcí, uživatelé, dary.

*Rizika a ohrožení naplnění opatření:* Nedostatečné financování.



### Priorita č. 3: Dostupnost odborné podpory pro osoby s potřebou paliativní péče a jejich neformální pečující.

#### **Opatření 3.1: Zajištění odborného sociálního poradenství pro osoby s potřebou paliativní péče a neformální pečující**

*Očekávaný dopad opatření:* Navrhovaná opatření směřují k rozvoji odborného sociálního poradenství pro osoby s potřebou paliativní péče a neformální pečující, přičemž klíčovým cílem je zařazení této služby do sítě sociálních služeb v souladu s novelizací zákona o sociálních službách. Tento krok umožní stabilizovat financování, které je v současnosti závislé především na grantových a dotačních programech, a zajistit tak dlouhodobou udržitelnost a vyšší kvalitu poskytované péče.

*Aktivity vedoucí k naplnění opatření:* Personální kapacita bude rozšířena na 4,0 úvazky, konkrétně 2,0 úvazku pro sociální pracovníky a 2,0 úvazku pro psychosociální pracovníky, což umožní nejen lepší dostupnost služby, ale také její komplexnější zaměření na potřeby cílové skupiny. Služba tak bude lépe dostupná nejen pacientům domácího hospice, ale i jejich blízkým, kteří často čelí náročným životním situacím spojeným s péčí o nevléčitelně nemocné.

Kromě přímé podpory klientů, jako je zajištění příspěvků na péči, dlouhodobého ošetrového, pomůcek nebo kontaktů na nadace, se služba zaměří také na psychickou podporu a provázení klientů v těžkých obdobích.

*Časový harmonogram plnění opatření:* 2026 - 2029

*Zodpovědný realizátor opatření:* Girasole z. s. Hustopeče, pracoviště paliativní medicíny

*Spolupracující subjekty:* město Hustopeče, město Břeclav, Město Mikulov, obce okresu Břeclav, MAS

*Počet uživatelů:* 250 uživatelů sociální služby, kteří jsou zároveň pacienti domácího hospice a paliativní ambulance, alespoň 250 jejich neformálních pečujících, kteří využijí službu během 3 let.

*Předpokládané finanční náklady:* 8 milionů Kč na 4,0 úvazku na 3 roky včetně přímých i nepřímých nákladů.

*Zdroje financí:* nadační zdroje, zdroje dárců, zdroje EU, dotace §101a, §105, příspěvky obcí

*Rizika a ohrožení naplnění opatření:* Hlavními riziky, která mohou ohrozit úspěšné naplnění opatření, jsou legislativní a administrativní překážky spojené s registrací, nedostatečné financování, nízké povědomí veřejnosti o službě, nedostatek kvalifikovaných pracovníků a případné změny v potřebách cílové skupiny. Proto bude klíčové zajistit efektivní řízení rizik, včetně spolupráce s partnery, jako jsou zdravotnická zařízení a obce, a flexibilně reagovat na případné změny.



## 5. Cílová skupina rodina, děti a mládež

### Priorita č. 1: Podpora rodin v těžkých a krizových situacích

#### Opatření 1.1: Potravinová pomoc

*Charakteristika opatření:* využít možnosti přebytků potravin a rozvinout systém přerozdělování potravin osobám, které se ocitly v tíživé finanční či životní situaci. Cílem je zajistit základní potraviny těm, kdo se ocitli v nepříznivé životní situaci a nemají jinou možnost, jak si jídlo zajistit.

*Očekávaný dopad opatření:* vhodné využití přebytků potravin z obchodů pro osoby v nouzi umožní zlepšení jejich situace v oblasti výživy. Může se jednat jednak o osoby bez přístřeší, ale také o ty, kdo nemají dostatečný příjem na zajištění jídla pro sebe a jim svěřené osoby – matky s dětmi, seniři. Snahou je vyvarovat se nedostatečnému stravování a tím i podvýživě, především u dětí, které svou situaci nezavinily. V některých případech potravinová pomoc pomáhá synergicky řešit dluhovou tíseň a umožňuje rychlejší splácení dluhů.

*Aktivity vedoucí k naplnění opatření:* osvětová kampaň mířená na širokou veřejnost. Rozvíjení spolupráce s potravinovou pomocí (s Římsko-katolickou církví Hustopeče, která tuto aktivitu již provozuje). Zjistit možnosti spolupráce s místními potravinovými řetězci. V případě většího rozvoje této služby najít vhodné místo ke skladování potravin.

*Časový harmonogram plnění opatření:* 2025 - 2028

*Zodpovědný realizátor opatření:* KPSS Hustopečsko, Sociální odbor MěÚ Hustopeče, ŘKC Hustopeče

*Spolupracující subjekty:* DSO Mikroregion Hustopečsko, místní obchody

*Počet uživatelů:* cca 40 – 100

*Předpokládané finanční náklady:* záleží na množství klientů a rozsahu služeb. Největší položkou je v tuto chvíli cestovné na svoz potravin z Potravinové banky Brno. V budoucnu bude možná nutné zajistit větší sklad. Pak bude záležet, jaké s tím budou spojené náklady. Odhad ročních nákladů v nejbližším období je 10 – 30 tisíc Kč. S případným rozšířením služeb se váže také potřeba zaplatit pracovníka (například na dohodu).

*Zdroje financí:* město Hustopeče, ŘKC Hustopeče

*Rizika a ohrožení naplnění opatření:* zneužívání této služby, nespolupráce obchodů (obchodní řetězce mají svou politiku likvidace potravin. Některé sváží potraviny do centrály, kde jsou pak hromadně odváženy do potravinové banky).



## Opatření 1.2: Podpora rozvoje krizové pomoci pro děti a dospívající ve věku od 6 do 19 let

*Očekávaný dopad opatření:* Cílem opatření je zajistit dětem a dospívajícím v krizi rychlou a efektivní intervenci. Tyto děti a dospívající často žijí v nepříznivých sociálních podmínkách, čelí rodinným krizím, sociálnímu vyloučení a dalším faktorům, které ohrožují jejich zdraví. Rozvoj této služby je zásadní pro zlepšení dostupnosti péče a pro prevenci závažnějších důsledků, které tyto situace mohou mít na jejich další vývoj.

*Aktivita vedoucí k naplnění opatření:*

Výkon služby krizová pomoc pro děti a dospívající ve věku od 6 do 19 let, který zahrnuje následující kroky:

- podpora dětí a dospívajících v akutních krizových situacích
- podpora dětí a dospívajících v krizi multidisciplinárním týmem v terénu a v jejich přirozeném prostředí
- multidisciplinární spolupráce týmu při podpoře dětí v krizi s dalšími aktéry péče

spolupráce s osobami blízkými při podpoře dětí v akutních krizových situacích

*Časový harmonogram plnění opatření:* 2027-2028

*Zodpovědný realizátor opatření:* Terénní tým region východ, Práh jižní Morava, z.ú.

*Spolupracující subjekty:* město Hustopeče, obce DSO Mikroregionu Hustopečsko, ZŠ a SŠ, pediatri

*Počet uživatelů:* 20 podpořených osob nebagatelní projektovou podporou a dalších 30 oslovených, kteří využijí službu během 2 let.

*Předpokládané finanční náklady:* 2 323 tis. Kč na 1,2 úvazku na 2 roky včetně přímých i nepřímých nákladů.

*Zdroje financí:* obce Mikroregionu Hustopečsko, město Hustopeče, JMK, MPSV.

*Rizika a ohrožení naplnění opatření:* nespolupráce vytipovaných a oslovených zájemců z cílové skupiny, nedostatek financí pro podporu služby, nedostatek pracovníků pro personální zabezpečení.



## 6. Cílová skupina osoby ohrožené sociálním vyloučením

**Priorita č. 1: Zlepšení nepříznivé sociální situace nepřízpusobivých občanů, kteří mají projevy závažného duševního onemocnění**

### **Opatření 1.1: Redefinice služby sociální rehabilitace – převedení úvazků do služby krizová pomoc pro dospělé a rozvoj této služby**

*Očekávaný dopad opatření:* Krizová pomoc bude zaměřena na dospělé ve věku 18–64 let z ORP Hustopeče, kteří se nacházejí v psychické krizi nebo jsou jí ohroženi v důsledku krizových situací. Cílem bude poskytnout psychosociální podporu při překonání krizové situace za účelem její stabilizace a předcházení chronifikace stavu. Cílovou skupinu tvoří osoby, které se nacházejí v ohrožení zdraví nebo života a nejsou schopny samostatně řešit svou nepříznivou sociální situaci.

Přínosy zavedení služby krizové pomoci

- Okamžitá dostupnost pomoci: služba krizové pomoci umožní rychlou intervenci a stabilizaci situací, které ohrožují zdraví, život nebo sociální stabilitu obyvatel.
- Efektivní propojení na další služby: krizová pomoc slouží jako první kontaktní bod, který zajistí provázání s návaznými službami, jako je sociální poradenství, azylové domy nebo zdravotnická péče.
- Prevence dlouhodobých následků: včasná intervence sníží riziko, že krizové situace povedou k závažným dlouhodobým problémům, jako je sociální vyloučení nebo zdravotní komplikace.
- Podpora regionální stability: dostupná krizová pomoc posílí odolnost komunit a sníží negativní dopady krizových situací na obyvatele i místní systémy sociální podpory.

Zavedení krizové pomoci v ORP Hustopeče reaguje na jasně identifikované potřeby regionu. Služba zajistí rychlou, efektivní a dostupnou podporu obyvatelům v krizových situacích, a tím přispěje ke zlepšení kvality života a celkové stability regionu.

*Aktivita vedoucí k naplnění opatření:* vyhledávání osob v krizi, navazování kontaktu s nimi, zjišťování potřeb těchto osob a vhodných oblastí podpory, zjišťování možných zdrojů v regionu, a poté realizace pro konkrétního jedince vhodných forem podpory. Plošné i cílené informování veřejnosti o možnostech řešení krizových situací, informování o dostupných službách v regionu.

*Časový harmonogram plnění opatření:* 2027 - 2028

*Zodpovědný realizátor opatření:* Terénní tým region východ, Práh jižní Morava, z.ú.

*Spolupracující subjekty:* město Hustopeče, obce DSO Mikroregionu Hustopečsko

*Počet uživatelů:* 25 podpořených osob nebagatelní projektovou podporou a dalších 30 oslovených, kteří využijí službu během 2 let.

*Předpokládané finanční náklady:* 2 903 tis. Kč na 1,5 úvazku na 2 roky (přímé i nepřímé náklady).

*Zdroje financí:* obce DSO Mikroregionu Hustopečsko, město Hustopeče, JMK, MPSV.

*Rizika a ohrožení naplnění opatření:* nespolupráce vytipovaných a oslovených zájemců z cílové skupiny, nedostatek financí pro podporu služby/projektu, nedostatečné personální kapacity.



## Priorita č. 2: Prevence rizikového chování

### **Opatření 2.1: Vytvoření politiky Mikroregionu Hustopečska v oblasti prevence rizikového chování**

*Charakteristika opatření:* stanovení cílů, kterých by mělo být v oblasti prevence rizikového chování dosaženo a definování priorit v této oblasti – nejde jen o oblast zneužívání návykových látek včetně alkoholu a drog (látkových závislostí), ale také patologického hráčství (hrací automaty, PC hry) nebo rizika zneužívání sociálních sítí (kyberšikana). Následný koncept přístupu k primární prevenci na školách apod.

*Očekávaný dopad opatření:* snížení rizikového a závadového chování u dětí a mládeže.

*Aktivity vedoucí k naplnění opatření:* organizace „kulatého stolu“ - vyvolání jednání se zástupci škol, s výchovnými poradci, psychology, zástupci sociálních služeb (zejména nízkoprahového zařízení a sociálně aktivizačních služeb pro rodiny s dětmi) o aktuálním stavu a tendencích vývoje dané problematiky. Vyhledávání zdrojů příkladů k možnému sdílení dobré praxe – shromažďování informací o fungujících modelech preventivních programů v rámci ČR i v zahraničí. Vznik programu zaměřeného na prevenci při užívání drog dětmi a mladistvými.

*Časový harmonogram plnění opatření:* 2025 - 2028

*Zodpovědný realizátor opatření:* Město Hustopeče

*Spolupracující subjekty:* poskytovatelé sociálních služeb, školy, městská policie, další instituce pracující v této oblasti.

*Rizika a ohrožení naplnění opatření:* nespolupráce subjektů, složitost řešené problematiky, nenalezení konsenzu při formulaci této politiky, rozdílné zájmy jednotlivých aktérů.



### Priorita č. 3: Zajištění životních potřeb osob bez přístřeší nebo osob žijících v nevyhovujících podmínkách

<b>Opatření 3.1: Analýza potřeb, které nejsou aktuálně zajištěny</b>
<i>Charakteristika opatření:</i> zpracování analýzy potřeb osob bez přístřeší, resp. osob žijících v nevyhovujících podmínkách. Zjištění přibližného počtu osob, jejich potřeb. Průzkum mínění dotčených osob – jejich zájmu o změnu dosavadních životních podmínek a míru motivace aktivně na změně pracovat. Párování potřeb a možných zdrojů jejich zajištění.
<i>Očekávaný dopad opatření:</i> vytvoření koncepčního dokumentu, který bude popisovat současný stav, ideální stav a možná opatření, která povedou k jeho dosažení.
<i>Aktivita vedoucí k naplnění opatření:</i> analýza dostupných zdrojů, rozhovory s příslušníky cílové skupiny, zpracování dat a formulace výstupů.
<i>Časový harmonogram plnění opatření:</i> 2025 - 2028
<i>Zodpovědný realizátor opatření:</i> KPSS Hustopečsko
<i>Spolupracující subjekty:</i> poskytovatelé sociálních služeb, městská policie, představitelé církví a dalších zájmových sdružení – všechny tyto subjekty mohou poskytnout relevantní data nebo zajistit data od cílové skupiny. V rámci pracovní skupiny mohou přinášet návrhy na opatření vedoucí ke zlepšení životních podmínek cílové skupiny.
<i>Rizika a ohrožení naplnění opatření:</i> nespolupráce ze strany spolupracujících subjektů, resp. příslušníků cílové skupiny.





## **7. Implementace, hodnocení, aktualizace komunitního plánu sociálních služeb**

Naplňování komunitního plánu sociálních služeb bude probíhat s respektováním priorit a obsahu jednotlivých opatření, jak je definovaly pracovní skupiny, a jak se budou průběžně vyvíjet v reakci na aktuální situaci a zjištěné potřeby. Seznam cílů a opatření v realizačním plánu představuje seznam priorit, tj. oblastí podpory ze strany města Hustopeče.

Město Hustopeče bude ve spolupráci s Mikroregionem Hustopečsko podporovat realizaci navržených cílů a opatření formou partnerství, nefinanční podpory, předfinancování a spolufinancování projektů; sociální služby bude podporovat rovněž v rámci svých rozpočtových možností.

Hodnocení dokumentu, tzn. vyhodnocení jednotlivých priorit a opatření proběhne formou setkání řídicí skupiny a seznámení s dosaženými výsledky při naplňování priorit.



## 8. Odkazy na zpracované analýzy a dokumenty

Katalog poskytovatelů sociálních a vybraných návazných služeb na území DSO Mikroregion Hustopečsko

Stránky DSO Mikroregionu Hustopečsko:

[www.hustopecko.net](http://www.hustopecko.net)

Stránky města Hustopeče, sekce Komunitní plánování:

<https://www.hustopece.cz/kpss>

Informační portál sociálních služeb Hustopeče:

[www.ipss-hustopece.cz](http://www.ipss-hustopece.cz)



**Poznámky:**

.....

.....

.....

.....

.....

.....

.....

.....

.....

.....

.....

.....

.....

.....

.....

.....

.....

.....

.....

.....

.....

.....

.....



A series of horizontal dotted lines for writing.

