

MĚSTO VELKÉ PAVLOVICE

Nám. 9. Května 40, 691 06
Velké Pavlovice

OPATŘENÍ OBECNÉ POVAHY

Zastupitelstvo města Velké Pavlovice, příslušné podle ustanovení § 6 odst. 5 písm. c) zákona č. 183/2006 Sb., o územním plánování a stavebním řádu, ve znění platném k 31.12.2023 (dále také jen „stavební zákon“), za použití ustanovení § 55 stavebního zákona, ve spojení s § 323 zákona č. 283/2021 Sb., stavební zákon, ve znění pozdějších předpisů, v souladu s ustanovením § 171 zákona č. 500/2004 Sb., správní řád, ve znění pozdějších předpisů, (dále jen „správní řád“), na základě schváleného usnesení ze dnevydává

ZMĚNU Č. 4 ÚP VELKÉ PAVLOVICE

Změna č. 4 ÚP Velké Pavlovice se vydává pro měněné části ÚP Velké Pavlovice.

Nedílnou součástí Změny č. 4 ÚP Velké Pavlovice je grafická část (příloha č. 1 k opatření obecné povahy).

I. 01 Výkres základního členění území	1 : 5.000
I. 02 Hlavní výkres	1 : 5.000
I. 03 Hlavní výkres - doprava	1 : 5.000
I. 04 Hlavní výkres - Energetika a spoje	1 : 5.000
I. 05 Hlavní výkres - Zásobování vodou a odkanalizování	1 : 5.000
I. 06 Veřejně prospěšné stavby, veřejně prospěšná opatření a asanace	1 : 5.000
I. 07 Výkres etapizace	1 : 5.000



**MINISTERSTVO
PRO MÍSTNÍ
ROZVOJ ČR**

"Změna územního plánu Velké Pavlovice byla spolufinancována z prostředků státního rozpočtu ČR, z programu Ministerstva pro místní rozvoj ČR"

I. VÝROK

1. Změnou č.4 ÚP Velké Pavlovice byla upravena struktura textové výrokové části dle platné novely stavebního zákona.
2. Změna č. 4 provedla konverzi vybraných částí ÚP Velké Pavlovice do Jednotného standardu územního plánu, podle § 20a) odst. 4 stavebního zákona a vyhlášky č. 418/2022 Sb., kterou se mění vyhláška č. 500/2006 Sb., o územně analytických podkladech, územně plánovací dokumentaci a způsobu evidence územně plánovací činnosti, ve znění pozdějších předpisů, vyhláška č. 501/2006 Sb., o obecných požadavcích na využívání území, ve znění pozdějších předpisů, a vyhláška č. 360/2021 Sb., kterou se mění vyhláška č. 501/2006 Sb., o obecných požadavcích na využívání území, ve znění pozdějších předpisů, ve znění vyhlášky č. 164//2022 Sb.

PŘEVODNÍ TABULKA

Změnou č.4 ÚP Velké Pavlovice jsou měněny názvy a grafické označení ploch s rozdílným způsobem využití v souladu s výše uvedenou metodikou. Změna názvů a grafického označení ploch nemá vliv na koncepci platného územního plánu. Jedná se o formální úpravu. Podmínky pro využití ploch s rozdílným způsobem využití zůstávají ve znění platného územního plánu. Změna názvů a kódů se projevuje v celém textu územního plánu.

Platný ÚP VELKÉ PAVLOVICE	Po změně č.4 ÚP VELKÉ PAVLOVICE
BR plochy bydlení v rodinných domech	BV bydlení venkovské
BD plochy bydlení v bytových domech	BH bydlení hromadné
OV plochy občanského vybavení	OU občanské vybavení všeobecné
OS plochy pro prodej, služby, ubytování, stravování	OK občanské vybavení komerční
OE plochy pro vzdělávání, sociální služby, zdravotní služby, kulturu, veřejnou správu	OV občanské vybavení veřejné
OT plochy pro tělovýchovu a sport	OS občanské vybavení sport
OZ plochy pro hřbitovy	OH občanské vybavení - hřbitovy
SO plochy smíšené obytné	SV smíšené obytné venkovské
SS plochy smíšené - vinné sklepy a rekreace	SX smíšené obytné jiné
SV plochy smíšené - vinařské domy	SU smíšené obytné všeobecné
VS plochy výroba a skladování	VL výroba lehká
VD plochy výroby drobné	VD výroba drobná a služby
VZ plochy výroby zemědělské	VZ výroba zemědělská a lesnická
VE plochy výroby energie na fotovoltaickém principu	VE výroba energie z obnovitelných zdrojů
VB plochy výroby energie (bioplynová stanice)	VX výroba jiná
UP plochy veřejných prostranství	PU veřejná prostranství všeobecná
UZ plochy veřejné (parkové) zeleně	ZP zeleň - parky a parkově upravené plochy
TI plochy technické infrastruktury	TU technická infrastruktura všeobecná
TS plochy technické infrastruktury - nakládání s odpady	TO nakládání s odpady
DS plochy silniční dopravy	DS doprava silniční
DZ plochy drážní dopravy	DD doprava drážní
DL plochy letecké dopravy	DL doprava letecká
DP plochy záchytných parkovišť	DS doprava silniční
DG plochy garáží	
ZP plochy zemědělské smíšené	AU zemědělské všeobecné
ZZ plochy zahrad a sadů	ZZ zeleň - zahrady a sady
ZV vinice, viniční tratě	AT trvalé kultury
ZT trvalé travní porosty	AP.t pole a trvalé travní porosty - trvalé travní porosty
ZO orná půda	AP.p pole a trvalé travní porosty - pole
NL plochy lesní	LU lesní všeobecné
NP plochy přírodní	NU přírodní všeobecné
NS plochy smíšené nezastavěného území	MU smíšené nezastavěného území všeobecné
NV plochy vodní a vodohospodářské	WU vodní a vodohospodářské všeobecné

3. V textové části ÚP Velké Pavlovice kapitola I. A Vymezení zastavěného území, podkapitola I.A.1 Vymezení zastavěného území se na konci první věty ruší datum vymezení zastavěného území a nahrazuje se datem 22.08. 2023.

4. V textové a grafické část ÚP Velké Pavlovice se ruší označení koridoru technické infrastruktury TK1 a nahrazuje se označením CNZ TEP08.
5. V textové a grafické část ÚP Velké Pavlovice se ruší již zastavěné zastavitelné a přestavbové plochy Z05 BR, P1.14.a OS, Z47 VS, 141 DS a plocha změn v krajíně 105 NP.
6. V textové části ÚP Velké Pavlovice kapitola I. D Koncepce veřejné infrastruktury, podkapitola I.D.1 Silniční doprava se ruší druhá a čtvrtá odrážka, která zní:
 - Návrh úpravy silnice II/421 v průchodu městem – návrh vjezdového ostrůvku (ul. Brněnská), návrh úpravy křižovatky ul. Brněnská – Dlouhá – Za Dvorem (plocha DS 141) a úprava křižovatky Brněnská – Hlavní
 - úprava komunikace III/42114, vjezdový ostrůvek při vjezdu do města od obce Němčičky
 Dále se doplňuje v textové a grafické části ÚP Velké Pavlovice nové značení pro výhledový obchvat města, který zní: CNU.1
7. V textové části ÚP Velké Pavlovice podkapitola I.F.2 Podmínky pro využití ploch se ruší část tabulky, která zní:

SK	PLOCHY SMÍŠENÉ KOMERČNÍ	<p><u>Hlavní využití:</u> pozemky staveb a zařízení pro občanskou vybavenost, obchod, ubytování, stravování, služby.</p> <p><u>Přípustné využití:</u> místní a účelové komunikace, veřejná prostranství a plochy okrasné a rekreační zeleně, dětská hřiště, související technická infrastruktura, parkoviště pro osobní automobily.</p> <p><u>Nepřípustné využití:</u> pozemky bydlení v rodinných a bytových domech, pozemky staveb pro rodinnou rekreaci, veškeré stavby a činnosti, jejichž negativní účinky na životní prostředí překračují nad přípustnou mez hygienické limity, veškeré stavby a činnosti nesouvisející s hlavním a přípustným využitím, zejména stavby pro výrobu, skladování a velkoobchod, dopravní terminály a centra dopravních služeb, malé i velké stavby odpadového hospodářství.</p> <p><u>Podmínky prostorového uspořádání:</u> v plochách SK se připouští objekty o výšce do 11 m (od upraveného terénu po římsu střechy), u objektů v souvislé uliční zástavbě musí podlažnost objektů zohlednit výšku okolních staveb, aby nebyla narušena architektonická jednota ulice jako celku.</p> <p>Koeficient zastavění plochy se stanovuje na KZP=0,7.</p>
----	-------------------------	---

8. V textové části ÚP Velké Pavlovice podkapitola I.F.2 Podmínky pro využití ploch se doplňuje do tabulky pro plochy DS Doprava silniční do hlavního využití na konci bodu text který zní: „garáže pro osobní automobily (řadové, patrové, hromadné halové).“
9. V textové části ÚP Velké Pavlovice podkapitola I.F.2 Podmínky pro využití ploch se ruší část tabulky, která zní:

DG	PLOCHY GARÁŽÍ	<p><u>Hlavní využití:</u></p> <p><u>Přípustné využití:</u> místní a účelové komunikace, veřejná prostranství a plochy okrasné zeleně, související technická infrastruktura, malá parkoviště.</p> <p><u>Nepřípustné využití:</u> veškeré stavby a činnosti nesouvisející s hlavním a přípustným využitím, jako např. stavby pro bydlení, rekreaci, výrobu, skladování a velkoobchod, občanské vybavení, dopravní terminály a centra dopravních služeb, malé i velké stavby odpadového hospodářství.</p>
PLOCHY NEZASTAVĚNÉ A NEZASTAVITELNÉ		

10. V textové části ÚP Velké Pavlovice podkapitola I.H.1 Veřejně prospěšné stavby a opatření, pro které je možné vyvlastnit práva k pozemkům a stavbám se ruší tabulka, která zní:

DT	veřejná dopravní a technická infrastruktura (plochy komunikací pro motorovou dopravu a plochy pro inženýrské sítě a stavby technického vybavení s nimi provozně související zařízení)
D	veřejná dopravní infrastruktura (komunikace, pěší komunikace, cyklostezky)
T	veřejná technická infrastruktura (vedení a stavby technického vybavení s nimi provozně související zařízení, například vodovody, kanalizace, stavby a zařízení pro nakládání s odpady, energetická vedení, kabely veřejné komunikační sítě).
V	plochy pro snižování ohrožení území povodněmi (protipovodňová opatření) a jinými přírodními katastrofami, zvyšování retenčních schopností krajiny, založení územního systému ekologické stability a ochranu archeologického dědictví

Místo tabulky se doplňuje text, který zní:

VT Veřejně prospěšné stavby / Veřejně prospěšná opatření technické infrastruktury vyjádřené liniově

VD Veřejně prospěšné stavby dopravní infrastruktury s možností vyvlastnění

VT Veřejně prospěšné stavby technické infrastruktury s možností vyvlastnění

VR Veřejně prospěšné stavby / Veřejně prospěšná opatření pro zvyšování retenční schopnosti území s možností vyvlastnění

VU Veřejně prospěšné stavby pro založení prvků územního systému ekologické stability s možností vyvlastnění

11. V textové části ÚP Velké Pavlovice podkapitola I.H.1 Veřejně prospěšné stavby a opatření, pro které je možné vyvlastnit práva k pozemkům a stavbám bylo změněno označení VPS/VPO z DT na VD, z T na VT, z V na VR a z V na VU u prvků USES.
12. V textové a grafické části ÚP Velké Pavlovice podkapitola I.H.1 Veřejně prospěšné stavby a opatření, pro které je možné vyvlastnit práva k pozemkům a stavbám se vypouští následující VPS/VPO, které zní:

Ozn. VPS (VPO)	Druh veřejně prospěšné stavby či opatření	Umístění (k.ú.)
DT9	veřejná dopravní a technická infrastruktura (Místní komunikace a sítě TI - vodovodní řad, jednotná kanalizace, el. Vedení, dešťová kanalizace)	Velké Pavlovice
DT10	veřejná technická infrastruktura - Plocha pro výstavbu čistírny odpadních vod – plocha TI Z.65.	Velké Pavlovice
D1	veřejná dopravní infrastruktura (Návrh účelové komunikace v lokalitě Súdny)	Velké Pavlovice
D2	veřejná dopravní infrastruktura (Návrh účelové komunikace v lokalitě Koudelky)	Velké Pavlovice
D3	veřejná dopravní infrastruktura (Návrh účelové komunikace u Trkmanky)	Velké Pavlovice
D4	veřejná dopravní infrastruktura (Návrh místní komunikace ul. Trávníky)	Velké Pavlovice
D6	veřejná dopravní infrastruktura (Návrh komunikace pro pěší v lokalitě Padělky)	Velké Pavlovice
D7		
D12	veřejná dopravní infrastruktura (Návrh komunikace pro pěší v lokalitě Padělky)	Velké Pavlovice
D10	veřejná dopravní infrastruktura (Návrh účelové komunikace v lokalitě Padělky)	Velké Pavlovice
D11	veřejná dopravní infrastruktura (Návrh účelové komunikace v lokalitě Padělky)	Velké Pavlovice
D15	veřejná dopravní infrastruktura (Návrh účelové komunikace v lokalitě Padělky)	Velké Pavlovice
D16	veřejná dopravní infrastruktura (Návrh komunikace pro pěší podél silnice II/421 na ul. Brněnské)	Velké Pavlovice
D17		
D18	veřejná dopravní infrastruktura (Návrh úpravy křižovatky na křížení ul. Bratří Mrštíků a ul. Dlouhé)	Velké Pavlovice
D19	veřejná dopravní infrastruktura (Úprava křižovatky a návrh komunikace pro pěší ul. U zastávky a ul. Hlavní)	Velké Pavlovice
D20		
D21	veřejná dopravní infrastruktura (Návrh místní komunikace k zajištění obsluhy navrženého hřbitovu (plocha OZ Z.43))	Velké Pavlovice
D22	veřejná dopravní infrastruktura (Návrh místní komunikace v průmyslové zóně)	Velké Pavlovice
D26	veřejná dopravní infrastruktura (Návrh místní komunikace ul. Tovární)	Velké Pavlovice

D27	veřejná dopravní infrastruktura (Návrh účelové komunikace v lokalitě Příčnický a návrh místní komunikace u ul. Hodonínské)	Velké Pavlovice
D30 D31	veřejná dopravní infrastruktura (Návrh účelové komunikace v lokalitě Přádanky)	Velké Pavlovice
D32	veřejná dopravní infrastruktura (Návrh účelové komunikace v lokalitě Přádanky)	Velké Pavlovice
D33 D34	veřejná dopravní infrastruktura (Návrh účelových komunikací v lokalitě Trkmanská)	Velké Pavlovice
D35	veřejná dopravní infrastruktura (Návrh účelové komunikace v lokalitě Za Dvorem)	Velké Pavlovice
D36	veřejná dopravní infrastruktura (Návrh účelové komunikace v lokalitě Příčnický)	Velké Pavlovice
D37 D38 D39	veřejná dopravní infrastruktura (Návrh účelových komunikací u dálnice D2)	Velké Pavlovice
D40	veřejná dopravní infrastruktura (Návrh účelové komunikace v lokalitě Lizniperky)	Velké Pavlovice
T1	technická infrastruktura (vodovod, jednotná kanalizace)	Velké Pavlovice
T2	technická infrastruktura (vodovod, jednotná kanalizace, el. vedení)	Velké Pavlovice
T3	technická infrastruktura (vodovod, jednotná kanalizace, el. vedení a plynovod)	Velké Pavlovice
T6	technická infrastruktura (jednotná kanalizace)	Velké Pavlovice
T10	technická infrastruktura (vodovod, jednotná kanalizace, sdělovací kabel a plynovod)	Velké Pavlovice
T11	technická infrastruktura (jednotná kanalizace)	Velké Pavlovice
T15	technická infrastruktura (vodovod, jednotná kanalizace a plynovod)	Velké Pavlovice
T16 T17	technická infrastruktura (jednotná kanalizace)	Velké Pavlovice
T18	technická infrastruktura (el. vedení)	Velké Pavlovice
T20	technická infrastruktura (vodovod, jednotná kanalizace)	Velké Pavlovice
T21	technická infrastruktura (vodovod, jednotná kanalizace, plynovod, sdělovací kabel)	Velké Pavlovice
T22	technická infrastruktura (vodovod, vodovodní přívaděč, automatická stanice, plynovod, sdělovací kabel, el. vedení)	Velké Pavlovice
T23	technická infrastruktura (el. vedení)	Velké Pavlovice
T24	technická infrastruktura (jednotná kanalizace, sdělovací kabel)	Velké Pavlovice
T25	technická infrastruktura (trafostanice, el. vedení vzdušné VN)	Velké Pavlovice
T26	technická infrastruktura (jednotná kanalizace, sdělovací kabel, el. vedení)	Velké Pavlovice

T27	technická infrastruktura (vodovod, jednotná kanalizace, plynovod, el. vedení)	Velké Pavlovice
T28	technická infrastruktura (vodovod, jednotná kanalizace, dešťová kanalizace, el. vedení)	Velké Pavlovice
T29	technická infrastruktura (jednotná kanalizace, dešťová kanalizace)	Velké Pavlovice
T30	technická infrastruktura (vodovod, jednotná kanalizace)	Velké Pavlovice
T31	technická infrastruktura (vodovod, jednotná kanalizace)	Velké Pavlovice
T32	technická infrastruktura (vodovod, plynové vedení, el. vedení)	Velké Pavlovice
T33	technická infrastruktura (trafostanice, el. vedení zemní)	Velké Pavlovice
T34	technická infrastruktura (vodovod, jednotná kanalizace, dešťová kanalizace)	Velké Pavlovice
T36 T41	technická infrastruktura (vodovod, jednotná kanalizace, tlaková kanalizace, plynové vedení)	Velké Pavlovice
T37	technická infrastruktura (čerpací stanice kanalizace)	Velké Pavlovice
T38	technická infrastruktura (dešťová kanalizace el. vedení)	Velké Pavlovice
T42	technická infrastruktura (vodovod, tlaková kanalizace, el. vedení)	Velké Pavlovice
T43	technická infrastruktura (sdělovací kabe)	Velké Pavlovice

Označ. VPO	Druh veřejně prospěšného opatření	Umístění (k.ú.)
V29	Interakční prvek v lokalitě Vinohrady	Velké Pavlovice
V30 V31	Interakční prvek v lokalitě Tabulka	Velké Pavlovice
V32	Interakční prvek u silnice III/42114	Velké Pavlovice
V33 V34	Interakční prvek v lokalitě Súdň	Velké Pavlovice
V35 V36 V37 V38 V39	Interakční prvek v lokalitě Bedřišky, Staré hory	Velké Pavlovice
V40 V41 V42 V43	Interakční prvek v lokalitě Novosady	Velké Pavlovice
V44 V45	Interakční prvek v lokalitě Koudelky	Velké Pavlovice
V46 V47 V48	Interakční prvek u průmyslové zóny	Velké Pavlovice

V49 V50 V51	Interakční prvek v lokalitě Příkladky	Velké Pavlovice
V52 V53 V54 V55 V56	Interakční prvek v lokalitě Čtvrťky	Velké Pavlovice
V57 V58 V59 V60 V61 V62 V63	Interakční prvek v lokalitě Zábřatská	Velké Pavlovice
V64 V65 V66 V67 V68	Interakční prvek v lokalitě Úlehle, Přádánky	Velké Pavlovice
V69 V70 V71 V72 V74 V75	Interakční prvek v lokalitě Hantály	Velké Pavlovice
V76 V93	Interakční prvek v lokalitě Trkmanská, Remíza, Rybník	Velké Pavlovice
V94 V95	Interakční prvek v lokalitě Pavlovský rybník	Velké Pavlovice

13. V textové části ÚP Velké Pavlovice byla doplněna kapitola I.M Stanovení pořadí změn v území (etapizace) a text který zní:

Etapizace výstavby

Výstavbu v ploše Z.16 **BV** je možné zahájit až po vydání územního rozhodnutí na stavby v 80 % navazujících ploch první etapy (plocha **BV** Z.02 a plochy Z.28 **OU** ve změně č.1 označena jako Z.1.3a **SV**)

Výstavbu v ploše Z.20 **BV** je možné zahájit až po vydání územního rozhodnutí na stavby v 80 % navazujících ploch první etapy (plocha **BV** Z.19 a plochy Z.21 **BV**)

Výstavbu v ploše Z.58 **VL** je možné zahájit až po vydání územního rozhodnutí na stavby v 80 % navazujících ploch první etapy (plocha Z.63 **VD**).

II. ODŮVODNĚNÍ

Nabytím účinnosti Změny č. 4 ÚP Velké Pavlovice se změní měněné části platného ÚP Velké Pavlovice.

Odůvodnění ÚP Velké Pavlovice, obsahuje grafickou část:

II. 01 Koordinační výkres – měněné části	1 : 5.000
II. 02 Výkres širších vztahů	1 : 5.000

,která je nedílnou součástí tohoto opatření obecné povahy (příloha č. 2 Opatření obecné povahy).

Postup pořízení Změny č. 4 ÚP Velké Pavlovice

Pořizovatel: Městský úřad Hustopeče, Odbor územního plánování, Dukelské nám. 2/2, 693 01 Hustopeče
oprávněná osoba pořizovatele: Ing. arch. Lydie Filipová,
Objednatel: Město Velké Pavlovice, Nám. 9. Května 40, 691 06, Velké Pavlovice
Určený zastupitel: Petr Hasil, starosta města Velké Pavlovice
Projektant: Ing. arch. Pavel Klein, Kroftova 35, 616 00, Brno; ČKA 03647

Zastupitelstvo města Velké Pavlovice vydalo Územní plán Velké Pavlovice (dále i jen ÚP Velké Pavlovice), který je účinný od 17.04.2013. V současné době je platný Územní plán Velké Pavlovice, po změně č. 3, účinný od 07.11.2023.

Městský úřad Hustopeče, Odbor územního plánování, je podle § 6 odst. 1 písm. c) zákona č. 183/2006 Sb., o územním plánování a stavebním řádu („stavební zákon“), ve znění platném do 31.12.2023 ve spojení s § 323 přechodného ustanovení zákona č. 283/2021 Sb., stavební zákon, ve znění pozdějších předpisů („nový stavební zákon“), pořizovatelem Změny č. 4 územního plánu Velké Pavlovice (dále i jen „pořizovatel“).

Zastupitelstvo města Velké Pavlovice schválilo dne 29.06.2023 usnesením č. 4a/5Z/2023 pořízení změny č. 4 ÚP Velké Pavlovice zkráceným postupem a její obsah podle § 55a a § 55b stavebního zákona. Rada města Velké Pavlovice schválila dne 27.04.2023 žádost o pořízení předmětné změny Městský úřad Hustopeče.

Zastupitelstvo obce Velké Pavlovice zvolilo určeným zastupitelem pro pořízení Změny č. 4 ÚP Velké Pavlovice starostu města pana Petra Hasila. Projektantem je Ing. arch. Pavel Klein, autorizovaný architekt ČKA č. 03647.

Změna je pořizována z vlastního podnětu města Velké Pavlovice z důvodu zákonného požadavku na standardizaci územních plánů podle § 20a stavebního zákona.

Krajský úřad Jihomoravského kraje, odbor životního prostředí, vydal k návrhu obsahu Změny č. 4 ÚP Velké Pavlovice stanoviska dne 19.05.2023 pod č. j. JMK 75533/2023 jako dotčený orgán ochrany přírody příslušný dle ustanovení § 77a odst. 4 písm. o) a z) zákona o ochraně přírody a krajiny. Podle těchto stanovisek hodnocená koncepce nemůže mít významný vliv na žádnou evropsky významnou lokalitu nebo ptačí oblast nacházející se v působnosti Krajského úřadu Jihomoravského kraje. OŽP jako dotčený orgán posuzování vlivů na životní prostředí příslušný dle § 22 písm. d) zákona o posuzování vlivů na životní prostředí na základě posouzení podle kritérií uvedených v příloze č. 8 zákona o posuzování vlivů na životní prostředí neuplatňuje požadavek na vyhodnocení vlivů změny č. 4 územního plánu Velké Pavlovice na životní prostředí. „Navrhovaný obsah změny č. 4 Velké Pavlovice“ nestanoví rámec pro budoucí povolení záměrů uvedených v příloze č. 1 zákona o posuzování vlivů na životní prostředí a není tedy předmětem posuzování ve smyslu ustanovení § 10a zákona o posuzování vlivů na životní prostředí.

Pořizovatel v souladu s ustanovením § 20, § 22 a § 55b odst. 1 a 2, § 52 odst. 1 a 2 stavebního zákona, ve spojení s ustanovením § 25 a § 172 odst. 3 zákona č. 500/2004 Sb., správní řád, ve znění pozdějších předpisů, nařídil veřejnou vyhláškou konání veřejného projednání návrhu Změny č. 4 ÚP Velké Pavlovice v úterý dne 27.02.2024.

Veřejná vyhláška byla zveřejněna na úředních deskách města Velké Pavlovice a pořizovatele. Dotčené orgány a krajský úřad jako nadřízený orgán mohly uplatnit do 7 dnů ode dne veřejného projednání svá stanoviska.

Návrh Změny č. 4 územního plánu Velké Pavlovice byl ode dne oznámení o vyvěšení veřejné vyhlášky vystaven v kanceláři pořizovatele Odboru územního plánování u Městského úřadu Hustopeče, Dukelské nám. č. 22, dveře č. 644 (přístavba budovy Staré pošty - 1. patro) a v kanceláři Městského úřadu Velké Pavlovice; bylo možné na něj nahlížet v obvyklou pracovní dobu. Návrh byl rovněž zveřejněn na internetových stránkách úřadu územního plánování <https://www.hustopece.cz/velke-pavlovice>

Veřejné projednání návrhu Změny č. 4 ÚP Velké Pavlovice se uskutečnilo ve 27.02.2024 v 15:00 hodin, v zasedací síni Městského úřadu Velké Pavlovice, s odborným výkladem projektanta, Ing. arch. Pavla Kleina.

Předmětem Změny č. 4 ÚP Velké Pavlovice je konverze ÚP Velké Pavlovice do Jednotného standardu územního plánu podle § 20a) stavebního zákona a vyhlášky č. 418/2022 Sb., kterou se provádí novela vyhlášky č. 500/2006 Sb., o územně analytických podkladech, územně plánovací dokumentaci a způsobu evidence územně plánovací činnosti, ve znění pozdějších předpisů a vyhlášky č. 501/2006 Sb., o obecných požadavcích na využití území, ve znění pozdějších předpisů.

Změna č. 4 ÚP Velké Pavlovice aktualizuje zastavěné území podle § 58 odst. 2 a 3 stavebního zákona.
Změna č. 4 Velké Pavlovice není zpracována ve variantním řešení.

a. Výsledek přezkoumání souladu návrhu Změny č. 4 ÚP Velké Pavlovice dle § 53 odst. 4 stavebního zákona

a.a s politikou územního rozvoje a územně plánovací dokumentací vydanou krajem

Změna č. 4 ÚP Velké Pavlovice je v souladu s cíli územního plánování. Je řešena s ohledem na vztah přírodních, civilizačních a kulturních hodnot v řešeném území. Cílem je dosažení trvale udržitelného rozvoje, tj. vytvoření podmínek pro příznivé životní prostředí, hospodářský rozvoj a uspokojení potřeb současné generace, aniž by byly ohroženy podmínky života generací budoucích.

Změna č. 4 ÚP Velké Pavlovice navrhuje komplexní řešení účelného využití a prostorového uspořádání území. Chrání přírodní, kulturní a civilizační hodnoty území. Určuje podmínky pro hospodárné využívání zastavěného území a zajišťuje ochranu nezastavěného území a nezastavitelných pozemků.

Změna č. 4 ÚP Velké Pavlovice je v souladu s **Politikou územního rozvoje České republiky ve znění aktualizace č.7** (dále jen PUR ČR), která je závazná od 01.03.2024.

PÚR ČR konkretizuje úkoly územního plánování v republikových, přeshraničních a mezinárodních souvislostech. Změna č.4 ÚP Velké Pavlovice naplňuje vybrané republikové priority územního plánování pro zajištění udržitelného rozvoje území:

- řešené území neleží v žádné rozvojové oblasti
- Řešené území leží v **rozvojové ose OS10** (Katowice -) hranice Polsko/ČR – Ostrava – Lipník nad Bečvou – Olomouc – Brno – Břeclav – hranice ČR/Slovensko (-Bratislava) vymezené v Politice územního rozvoje ČR.
- Vazba na záměry P9 v oblasti plynárenství
- Město Velké Pavlovice (stejně jako celý Jihomoravský kraj) je dle článku (75b) aktualizované PÚR ČR nově **součástí specifické oblasti SOB9**, ve které se projevuje aktuální problém **ohrožení území suchem**.

Úkoly pro územní plánování:

V rámci územně plánovací činnosti kraje a koordinace územně plánovací činnosti obcí:

- a) vytvářet územní podmínky pro podporu přirozeného vodního režimu v krajině a zvyšování jejich retenčních a akumulacních vlastností, zejm. vytvářením územních podmínek pro vznik a zachování odolné stabilní vyvážené pestré a členité krajiny, tj. krajiny s vhodným poměrem ploch lesů, mezí, luk, vodních ploch a vodních toků (zejména neregulované vodní toky s doprovodnou zelení), cestní sítě (s doprovodnou zelení), a orné půdy (zejm. velké plochy orné půdy rozčleněné mezemi, cestní sítí, vsakovacími travními pruhy),
- b) vytvářet územní podmínky pro revitalizaci a renaturaci vodních toků a niv a pro obnovu ostatních vodních prvků v krajině,
- c) vytvářet územní podmínky pro hospodaření se srážkovými vodami v urbanizovaných územích, tj. dbát na dostatek ploch sídelní zeleně a vodních ploch určených pro zadržování a zasakování vody,
- d) vytvářet územní podmínky pro zvyšování odolnosti půdy vůči větrné a vodní erozi, zejm. zatravněním a zakládáním a udržováním dalších protierozních prvků, např. větrolamů, mezí, zasakovacích pásů a příkopů,
- e) vytvářet územní podmínky pro rozvoj a údržbu vodohospodářské infrastruktury, pro zabezpečení požadavků na dodávky vody v období nepříznivých hydrologických podmínek, zejm. pro infrastrukturu k zajištění dodávek vody z oblastí s příznivější vodohospodářskou situací a s ohledem na místní podmínky pro budování nových zejm. povrchových zdrojů vody,

- f) pro řešení problematiky sucha, zejm. tak jak je specifikováno výše v písm. a) až e) (příp. navrhopat i další vhodná opatření pro obnovu přirozeného vodního režimu v krajině) využívat zejména územní studie krajiny.

Řešené území obce je součástí specifické oblasti SOB9, ve které se projevuje aktuální problém ohrožení území suchem. Územní plán obsahuje zejména u ploch nezastavěného území podmínky pro podporu přirozeného vodního režimu v krajině a zvyšování jejich retenčních a akumulčních vlastností, podmínky využití přispívají k tvorbě pestré krajiny nezastavěného území. Územní plán respektuje existující přírodní a kulturní hodnoty, z hlediska civilizačních hodnot je podporována obsluha území veřejnou infrastrukturou, mj. jsou vytvořeny podmínky pro její doplnění v návrhových plochách vymezených v ÚP.

Změna č. 4 ÚP Velké Pavlovice zohledňuje republikové priority územního plánování pro zajištění udržitelného rozvoje území, řešeno v platném ÚP.

Obsahem změny je konverze Územního plánu Velké Pavlovice do Jednotného standardu územního plánu.

a.a.1 Soulad ZMĚNY č.4 ÚZEMNÍHO PLÁNU VELKÉ PAVLOVICE s ÚPD vydanou krajem

Změna č.4 územního plánu Velké Pavlovice respektuje nadřazenou územně plánovací dokumentaci **Zásady územního rozvoje Jihomoravského kraje po aktualizaci č.3a** (dále jen „ZÚR JMK“), která nabyla účinnosti dne 15.06.2024.

A. Stanovení priorit územního plánování Jihomoravského kraje pro zajištění udržitelného rozvoje území včetně zohlednění priorit stanovených v politice územního rozvoje

SOUKLAD ZMĚNY Č.4 ÚZEMNÍHO PLÁNU VELKÉ PAVLOVICE S ÚPD VYDANOU KRAJEM

Změna č.4 územního plánu Velké Pavlovice je v souladu s prioritami stanovenými ZÚR JMK. Respektovány nebo řešeny jsou priority územního plánování pro zajištění udržitelného rozvoje území. Zejména jsou zohledněny:

bod (1) priorit (tj. vytvářet územní podmínky pro naplnění vize Jihomoravského kraje, poskytujícího svým obyvatelům prostor pro kvalitní život) – město Velké Pavlovice, leží v mírně zvlněné zemědělské krajině se středně velkými bloky zemědělské půdy, typická je rázovitá krajina vinic.

Konverze Územního plánu Velké Pavlovice do jednotného standardu územního plánu nebude mít dopad na urbanistickou koncepci. Ostatní body priorit stanovených v ZÚR JMK jsou řešeny v platném ÚP.

B. Zpřesnění vymezení rozvojových oblastí a rozvojových os

Katastrální území Velké Pavlovice leží v rozvojové ose OS10 (Katowice -) hranice Polsko/ČR – Ostrava – Lipník nad Bečvou – Olomouc – Brno – Břeclav – hranice ČR/Slovensko (-Bratislava) vymezené v Politice územního rozvoje ČR a zpřesněné v ZUR JMK.

Pro plánování a usměrňování územního rozvoje OS10 rozvojové osy se stanovují tyto požadavky na uspořádání a využití území a tyto úkoly pro územní plánování:

- a) V centrech osídlení vytvářet územní podmínky pro stabilizaci a rozvoj veřejné infrastruktury, resp. funkce pracovní
- b) Podporovat směřování rozvoje bydlení do center osídlení a sídel s odpovídající veřejnou infrastrukturou.
- d) Podporovat rozvoj ekonomických aktivit především v plochách brownfields a plochách s vazbou na silnice nadřazené sítě a železnice.

B.5.5. Město Velké Pavlovice je zařazeno do **lokálního centra osídlení**. Pro plánování a usměrňování územního rozvoje lokálních center se stanovují tyto požadavky na uspořádání a využití území a tyto úkoly pro územní plánování:

- Podporovat rozvoj obslužných funkcí nadmístního významu (školství, zdravotnictví, kultura).
- Podporovat posilování dopravní obslužnosti lokálních center a jejich dopravní napojení na centra vyšší kategorie

SOUKLAD ZMĚNY Č.4 ÚZEMNÍHO PLÁNU VELKÉ PAVLOVICE S ÚPD VYDANOU KRAJEM

- řešeno v platném ÚP Velké Pavlovice

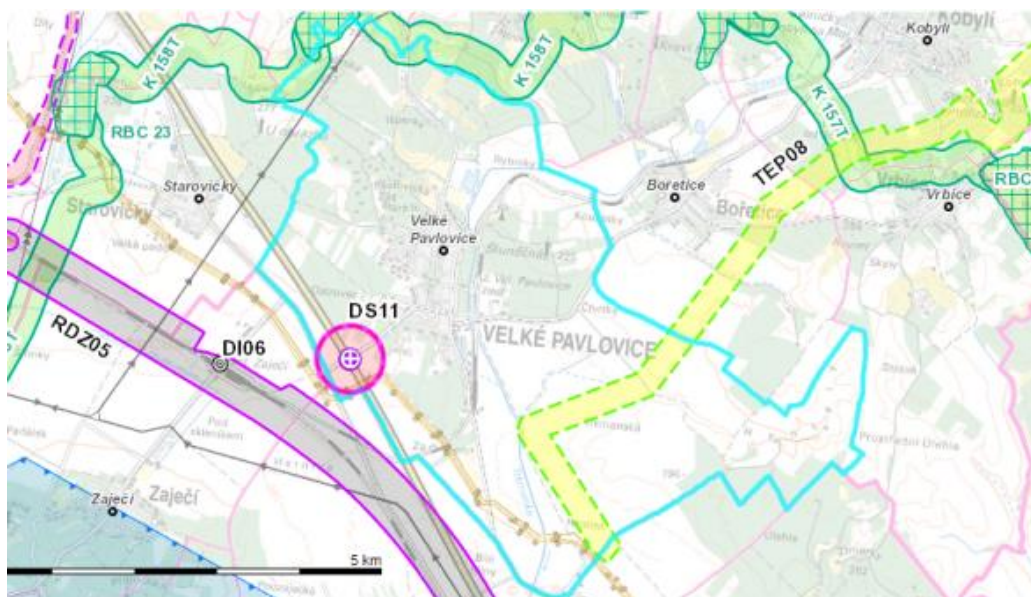
C. Zpřesnění vymezení specifických oblastí vymezených v politice územního rozvoje a vymezení dalších specifických oblastí nadmístního významu

Město Velké Pavlovice (stejně jako celý Jihomoravský kraj) je dle článku (75b) aktualizované PÚR ČR nově **součástí specifické oblasti SOB9**, ve které se projevuje aktuální problém **ohrožení území suchem**.

D. Zpřesnění vymezení ploch a koridorů vymezených v politice územního rozvoje a vymezení ploch a koridorů nadmístního významu, včetně ploch a koridorů veřejné infrastruktury, územního systému ekologické stability a územních rezerv, u ploch územních rezerv stanovení využití, které má být prověřeno

Ze ZÚR JMK vyplývají následující požadavky:

- v ZÚR JMK je vymezena plocha dálniční mimoúrovňové křižovatky DS11 D2 MÚK Velké Pavlovice
- Do řešeného území zasahuje regionální biocentrum RBC JM48
- Do řešeného území zasahuje nadregionální biokoridor K158T
- v ZÚR JMK je vymezen koridor TEP08 VTL plynovod Brumovice – Trkmanský Dvůr
- ZÚR JMK stanovují na území JMK krajinný typ č. 7 a 9 Velkobílavický a Čejkovicko - Velkopavlovický, do kterých je zařazeno řešené území.
- Celé řešené území je zařazeno do Územní studie koridoru vedení 400kV Sokolnice – hranice ČR/Rakousko



Zásady územního rozvoje Jihomoravského kraje – úplné znění

SOULAD ZMĚNY Č.4 ÚZEMNÍHO PLÁNU VELKÉ PAVLOVICE S ÚPD VYDANOU KRAJEM

- Mimoúrovňové křižovatky DS11 D2 MÚK Velké Pavlovice je zohledněna v platném ÚP Velké Pavlovice – zastavitelná plocha **Z.64 DS**.
- Regionální biocentrum RBC JM48 je zohledněno v platném ÚP Velké Pavlovice
- Trasa nadregionálního biokoridoru K158T je zohledněna v platném ÚP Velké Pavlovice.
- Koridor TEP08 VTL plynovod Brumovice – Trkmanský Dvůr je zohledněn v platném ÚP, kde je stavba VTL plynovodu DN 800 vymezena jako **koridor technické infrastruktury TK1** pro plynovod VTL. Ve změně č.4 byl koridor přejmenován v souladu s metodikou jednotného standardu na koridor **CNZ.TEP08**.
- Krajinné typy (č. 7 Velkobílavický a č. 9 Čejkovicko – Velkopavlovický) jsou zapracovány do textové části platného ÚP Velké Pavlovice.
- Celé řešené území je zařazeno do Územní studie koridoru vedení 400kV Sokolnice – hranice ČR/Rakousko

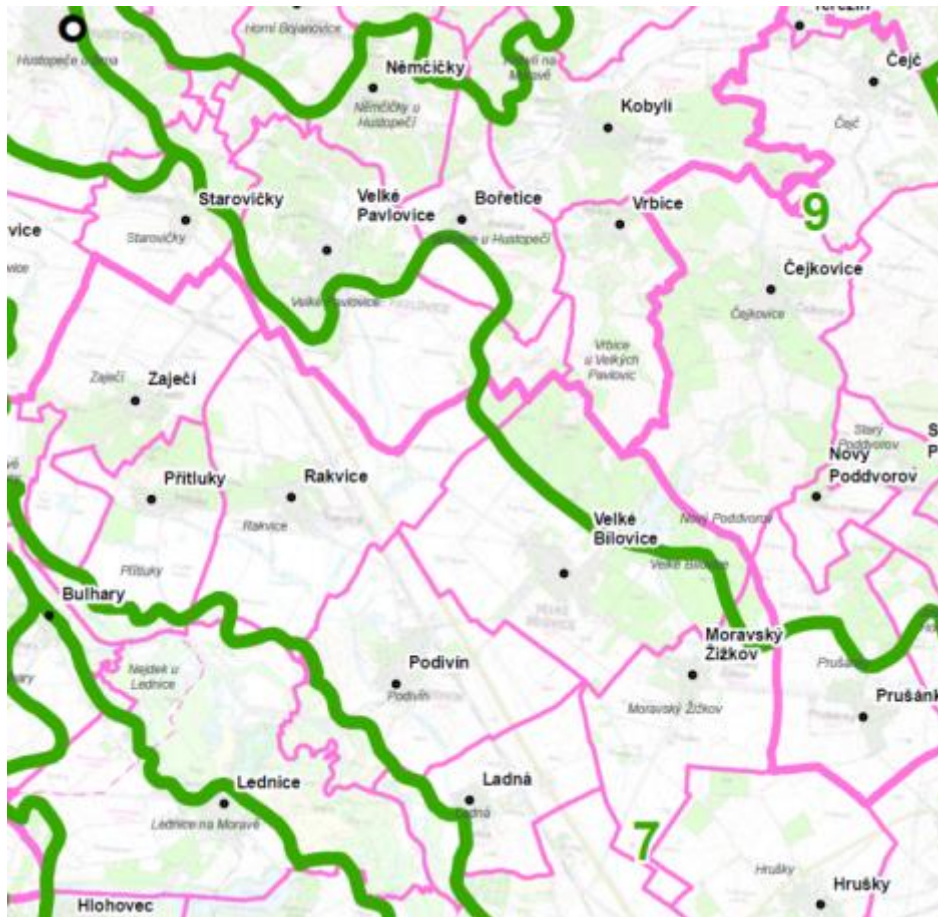
E. Upřesnění územních podmínek koncepce ochrany a rozvoje přírodních, kulturních a civilizačních hodnot území kraje

SOULAD ZMĚNY Č.4 ÚZEMNÍHO PLÁNU VELKÉ PAVLOVICE S ÚPD VYDANOU KRAJEM

Pro vytváření územních podmínek ochrany a rozvoje přírodních, kulturních a civilizačních hodnot jsou stanoveny v ZÚR JMK požadavky na uspořádání a využití území a úkoly pro územní plánování. Změna č.4 ÚP Velké Pavlovice naplňuje úkoly pro územní plánování z hlediska koncepce ochrany a rozvoje přírodních hodnot – Změna č.4 ÚP Velké Pavlovice není v rozporu s ostatními požadavky a stanovenými úkoly pro územní plánování a nemá vliv na koncepci ochrany a rozvoje přírodních, kulturních a civilizačních hodnot území kraje.

F. Stanovení cílových charakteristik krajiny, včetně územních podmínek pro jejich zachování nebo dosažení

ZÚR JMK stanovují na území JMK krajinné typy č. 7 a 9 Velkobílovecký a Čejkovicko - Velkopavlovický, do kterých je zařazeno řešené území.



Krajinný typ č.7 Velkobílovecký.

Cílová charakteristika:

- Pohledově otevřená mírně zvlněná zemědělská krajina se středně velkými bloky zemědělské půdy.
- Rázovitá krajina vinic a vinařských obcí.
- Krajinná dominanta Přebuzské hory s vinohrady na jejích svazích umožňující daleké výhledy na panorama Pálavy s hladinou Novomlýnské nádrže a architektonickou dominantou kostela sv. Jana Křtitele v Zaječích.

Pro plánování a usměrňování územního rozvoje v ploše krajinného typu Velkobílovecký se stanovují územní podmínky pro zachování nebo dosažení cílových charakteristik, takto:

Požadavky na uspořádání a využití území

- Podporovat zachování zemědělských funkcí v území.
- Podporovat zachování vinařství a rázovitost vinařských obcí.
- Podporovat členění velkých bloků orné půdy prvky rozptýlené krajinné zeleně pro posílení ekologické stability a prostorové struktury krajiny.

- d) Podporovat protierozní opatření a opatření k zajištění zadržování vody v krajině.
- e) Podporovat kompaktní rozvoj venkovských sídel.

Úkoly pro územní plánování

- a) Vytvářet územní podmínky pro ekologicky významné segmenty krajiny (meze, remízky, liniová i mimolesní zeleň, trvalé travní porosty atd.).
- b) Vytvářet územní podmínky pro zlepšení prostupnosti krajiny.
- c) Vytvářet územní podmínky pro revitalizační opatření na vodních tocích.
- d) Na území přírodních parků vytvářet územní podmínky pro důslednou ochranu krajinného rázu.

SOULAD ZMĚNY Č.4 ÚZEMNÍHO PLÁNU VELKÉ PAVLOVICE S ÚPD VYDANOU KRAJEM

Ad a)-d) řešeno v platném územním plánu Velké Pavlovice

Změna č.4 ÚP Velké Pavlovice nevyklučuje zachování nebo dosažení cílové charakteristiky předmětného krajinného typu.

Krajinný typ č.9 Čejkovicko - Velkopavlovický.

Cílová charakteristika:

- a) Krajina s mírně až výrazně zvlněným reliéfem, v jejíž struktuře převažují středně velké bloky zemědělské půdy a vinice, s nižším zastoupením menších až středně velkých lesních porostů.
- b) Rázovitá vinařská krajina s tradičními vinařskými obcemi.
- c) Přehledná krajina s panoramatickými výhledy z vyvýšených poloh.
- d) Krajina s pestrou strukturou využití území v bezprostředním zázemí většiny sídel.
- e) Historická sídla s dochovanou historickou půdorysnou strukturou, objekty lidové architektury a vinnými sklepy.

Pro plánování a usměrňování územního rozvoje v ploše krajinného typu Čejkovicko - Velkopavlovický se stanovují územní podmínky pro zachování nebo dosažení cílových charakteristik, takto:

Požadavky na uspořádání a využití území

- a) Podporovat zachování stávajícího zemědělského charakteru území.
- b) Podporovat zachování rázovitost vinařské oblasti.
- c) Podporovat členění velkých bloků orné půdy prvky rozptýlené krajinné zeleně pro posílení ekologické stability a prostorové struktury krajiny.
- d) Podporovat rozvoj měkkých forem rekreace.
- e) Podporovat protierozní opatření a opatření k zajištění zadržování vody v krajině.
- f) Podporovat zachování a obnovu přirozeného vodního režimu vodních toků.

Úkoly pro územní plánování

- a) Vytvářet územní podmínky pro ekologicky významné segmenty krajiny (meze, remízky, liniová i mimolesní zeleň, trvalé travní porosty atd.) s cílem členění souvislých ploch orné půdy.
- b) Vytvářet územní podmínky pro revitalizační opatření na vodních tocích a jejich nivách.
- c) Vytvářet územní podmínky pro ochranu pohledových panoramat před umístováním výškově a objemově výrazných staveb.

SOULAD ZMĚNY Č.4 ÚZEMNÍHO PLÁNU VELKÉ PAVLOVICE S ÚPD VYDANOU KRAJEM

Ad a) - c) řešeno v platném územním plánu Velké Pavlovice.

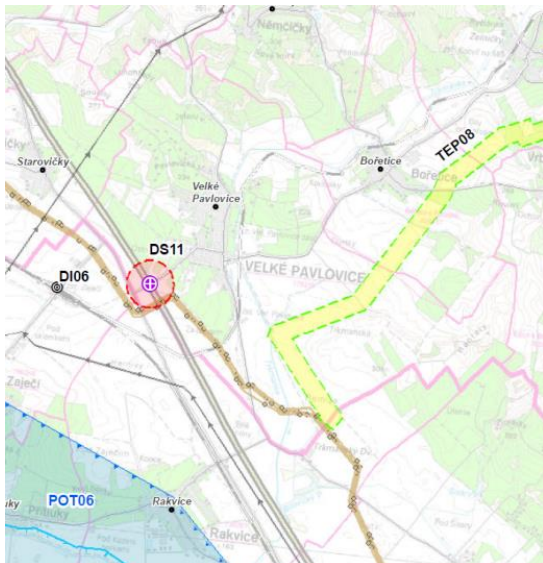
Změna č.4 ÚP Velké Pavlovice nevyklučuje zachování nebo dosažení cílové charakteristiky předmětného krajinného typu.

- G. Vymezení veřejně prospěšných staveb, veřejně prospěšných opatření, staveb a opatření k zajišťování obrany a bezpečnosti státu a vymezených asanačních území, pro které lze práva k pozemkům a stavbám vyvlastnit**

SOULAD ZMĚNY Č.4 ÚZEMNÍHO PLÁNU VELKÉ PAVLOVICE S ÚPD VYDANOU KRAJEM

Na katastrálním území Velké Pavlovice jsou vymezeny tyto veřejně prospěšné stavby a veřejně prospěšná opatření vymezená v ZÚR JMK:

- Mimoúrovňová křižovatka **DS11** D2 MÚK Velké Pavlovice je zapracována do veřejně prospěšných staveb v platném ÚP Velké Pavlovice (označena VD.31).
- Koridor **TEP08** VTL plynovod Brumovice – Trkmanský Dvůr je zapracován do koridoru veřejně prospěšných staveb v platném ÚP Velké Pavlovice (označení koridoru CNZ.TEP08).



H. Stanovení požadavků na koordinaci územně plánovací činnosti obcí a na řešení v územně plánovací dokumentaci obcí, zejména s přihlédnutím k podmínkám obnovy a rozvoje sídelní struktury

Požadavky na koordinaci ploch a koridorů

ZÚR JMK stanovují požadavky na koordinaci územně plánovací činnosti dotčených obcí při upřesňování a vymezení ploch a koridorů, uvedených v kap. D. textové části ZÚR JMK a zobrazených ve výkrese č. I.2. grafické části ZÚR JMK, v územně plánovací dokumentaci obcí. Jako úkol pro územní plánování ZÚR JMK ukládají územně koordinovat, upřesnit a vymežit příslušné plochy a koridory v územně plánovací dokumentaci:

SOULAD ZMĚNY Č.4 ÚZEMNÍHO PLÁNU VELKÉ PAVLOVICE S ÚPD VYDANOU KRAJEM

Pro řešení území k.ú. Velké Pavlovice vyplývá vymežit:

- **Plochu dopravní infrastruktury DS11** - řešeno v platném ÚP Velké Pavlovice (Z.64 DS).
- **Regionální biocentrum JM48** - řešeno v platném ÚP Velké Pavlovice.
- **Koridor technické infrastruktury TEP08** - plynovod Brumovice – Trkmanský Dvůr vymezená ZÚR JMK - řešeno v platném ÚP Velké Pavlovice.
- **Nadregionálního biokoridoru K158T** - řešeno v platném ÚP Velké Pavlovice.

Koordinace prvků USES a prvků dopravní a technické infrastruktury v návaznosti na sousední katastrální území je podrobně popsána v kapitole i.a) Vyhodnocení koordinace využívání území z hlediska širších vztahů v území.

Požadavky na územní vymezení a koordinaci cyklistických tras a stezek nadmístního významu

ZÚR JMK stanovují požadavky na územní vymezení a koordinaci koridorů cyklistických tras a stezek nadmístního významu, evidovaných v kap. D.1.7. textové části ZÚR JMK, v územně plánovací dokumentaci dotčených obcí a to s ohledem na územně technické podmínky, prostupnost území pro nemotorovou dopravu a návaznost na související atraktivitu.

Řešeným územím k.ú. Velké Pavlovice neprochází žádná cyklistická trasa nadmístního významu.

Požadavky na koordinaci územních rezerv

ZÚR JMK stanovují požadavky na koordinaci územně plánovací činnosti dotčených obcí při upřesňování a vymezení územních rezerv, uvedených v kap. D.5. textové části ZÚR JMK a zobrazených ve výkrese č. I.2. grafické části ZÚR

JMK, v územně plánovací dokumentaci obcí. Jako úkol pro územní plánování ZÚR JMK ukládá územně koordinovat, upřesnit a vymezit územní rezervy v územně plánovací dokumentaci obce.

V řešeném území k.ú Velké Pavlovice není dle ZÚR JMK vymezena žádná územní rezerva

I. Vymezení ploch a koridorů, ve kterých se ukládá prověření změn jejich využití územní studií

ZÚR JMK vymezují v jižní části kraje plochu (včetně k.ú. Velké Pavlovice), ve které ukládají prověření změn jejího využití územní studií, takto:

Název územní studie: **Územní studie koridoru vedení 400 kV Sokolnice – hranice ČR / Rakousko**

Cílem územní studie je prověřit trasování koridoru pro dvojité vedení 400 kV Sokolnice – hranice ČR / Rakousko do přechodového bodu na hranici ČR / Rakousko, stanoveného smlouvou mezi společnostmi ČEPS a APG, za splnění podmínek vyplývajících z politiky územního rozvoje.

Pořizovatelem územní studie bude Krajský úřad Jihomoravského kraje. Pořizování ÚS doposud nebylo zahájeno.

J. Vymezení ploch a koridorů, ve kterých je pořízení a vydání regulačního plánu orgány kraje podmínkou pro rozhodování o změnách jejich využití, včetně stanovení, zda se bude jednat o regulační plán z podnětu nebo na žádost, a lhůty pro vydání regulačního plánu z podnětu

ZÚR JMK **nevymezují** na území JMK plochy a koridory pro pořízení a vydání regulačního plánu z podnětu ani na žádost.

ÚAP ORP HUSTOPEČE

Požadavky z hlediska ÚAP ORP HUSTOPEČE: Ve Změně č. 4 ÚP Velké Pavlovice je zohledněna existence všech zákonných limitujících jevů v území tak, jak byly zjištěny při zpracování ÚAP ORP Hustopeče 2020 – 4.úplná aktualizace (dále jen ÚAP).

Z rozboru udržitelného rozvoje SO ORP Hustopeče vyplývá, že v případě města Velké Pavlovice jsou dva pilíře udržitelného rozvoje hodnoceny kladně (hospodářský vývoj a soudržnost společenství obyvatel) a jeden pilíř je hodnocen záporně – příznivé životní prostředí. V platném územním plánu jsou silné stránky a příležitosti v rámci rozvojových záměrů využity ve prospěch harmonického, dlouhodobě udržitelného a kvalitativního rozvoje sídla. Územní plán napomáhá eliminaci nebo minimalizaci ohrožení, stanoví podmínky pro posílení a následné odstranění části slabých stránek a vytváří předpoklady pro rozvoj silných stránek a využití příležitostí území. Platný územní plán vytváří předpoklady pro zlepšení stavu životního prostředí, posiluje hospodářský rozvoj a vytváří podmínky pro udržení a zlepšení soudržnosti obyvatel obce.

Součástí ÚAP je rozbor udržitelného rozvoje území (RURÚ), z něhož vyplývají problémy určené k řešení ve změně ÚP:

Problémy k řešení v územně plánovací dokumentaci:

Posouzení kapacity stávajícího systému čištění odpadních vod a případný návrh zvýšení kapacity.

Řešeno v platném ÚP. Návrhovou plochou Z81 TU je navrženo rozšíření stávající ČOV.

Posouzení zastavitelných ploch s ohledem na jejich vzdálenost od lokality výskytu zvláště chráněného živočicha s národním významem.

Do nově vymezené lokality zvláště chráněného živočicha s národním významem zasahuje část zastavěného území na ulici Starohorská a Zelnice.

Posouzení návrhu vedení elektrizační soustavy (ČEPS)

Řešeno v platném ÚP.

Opatření snižující vliv zvláštní povodně pod vodním dílem na zastavěném území

Území zvláštní povodně pod vodním dílem (Nové Mlýny) zasahuje do jižního cípu katastrálního území, kde se nenachází zastavěné území a v této části katastrálního území zde nejsou navrženy žádné zastavitelné plochy.

Opatření snižující vliv záplavového území Q 100 na zastavěné území.

V regulativech jednotlivých funkčních ploch jsou přípustné zařízení a jiná opatření pro protipovodňovou ochranu. V záplavovém území Q100 nebyly ve změně č.4 vymezeny žádné nové zastavitelné plochy.

Opatření snižující negativní vliv železniční trati

Řešeno v platném ÚP. Situování obytných objektů v blízkosti železnice je podmíněno prokázáním dodržení maximální přípustné hladiny hluku v navazujícím řízení. Celková hluková zátěž nesmí překročit stanovené hygienické limity hluku pro chráněný venkovní prostor a chráněné venkovní prostory staveb.

Posouzení a vyhodnocení vlivu koridoru komunikace II. třídy (obchvat) vůči záplavovému území Q100, zastavěnému území, prvkům ÚSES apod.

Řešeno v platném ÚP.

Posouzení zastavitelných ploch s ohledem na jejich umístění na půdách I. a/nebo II. třídy ochrany BPEJ

Řešeno v platném ÚP.

Posouzení zastavitelných ploch s ohledem na jejich umístění v aktivní zóně záplavového území a záplavovém území Q100.

Ve změně č. 4 ÚP Velké Pavlovice nebyly nové zastavitelné plochy v záplavovém území navrženy.

Posouzení úpravy železničního přejezdu na komunikaci č. II/421
(2020 doplněny zabezpečovací prvky)

Opatření snižující negativní vliv z provozu na komunikaci II. třídy

Řešeno v platném ÚP. V ÚP byl navržen obchvat města.

Posouzení a koordinace prvků ÚSES v návaznosti na územní plány sousedních obcí.

Řešeno v platném ÚP.

Posouzení křižovatky ulic Brněnská x V Sadech x Vinařská (zohlednění plánované zástavby v místě bývalého zem. areálu)

Není předmětem změny ÚP.

Opatření snižující vliv zastavěného území na ložiska nerostných surovin

Řešeno v platném ÚP.

ÚAP JIHOMORAVSKÉHO KRAJE

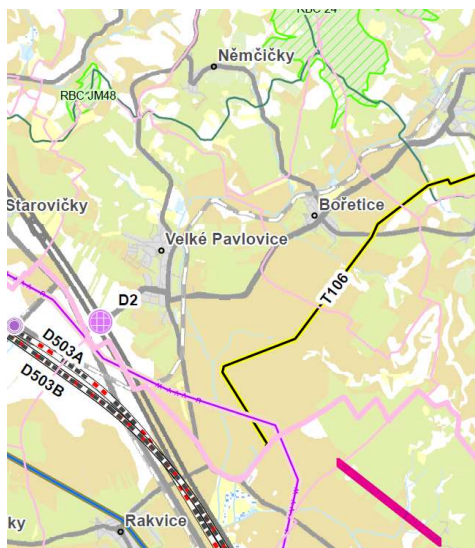
Požadavky z hlediska ÚAP JMK (5. úplná aktualizace ÚAP JMK 2021):

Velké Pavlovice jsou zařazeny mezi 17 lokálních center na území JMK.

Velké Pavlovice jsou zařazeny do Krajinného typu Čejkovicko-pavlovického.

Záměr na stavbu plynovodu T106, totožný s TEP08

Záměr na stavbu el. vedení VVN T030A – var.1 (zobrazeno v Koordinačním výkrese)



Výběr identifikovatelných problémů k řešení v územně plánovacích dokumentacích, které se dotýkají města Velké Pavlovice:

Hygienická závada: **Znečištění vodních toků** - v platné ÚPD je řešeno odkanalizování města. Nové rozvojové plochy budou napojeny na kanalizaci s odvedením ČOV. Eroze a erozní ohrožení je řešeno v platné ÚPD a ve schválených KPÚ.

Odstranění a omezení slabých stránek: **Území zranitelných oblastí**

V platném ÚP jsou vytvořeny podmínky pro využívání zemědělské půdy minimalizující negativní dopady na vodní režim v krajině. Platný ÚP umožňuje ekologické hospodaření na zemědělské půdě.

Odstranění a omezení slabých stránek: **Sucho nepříznivě ovlivňující zemědělství**. V platném ÚP jsou vytvořeny podmínky hospodaření s dešťovou vodou v krajině vsakováním do půdy. V řešeném území bylo vybudováno LBC Zahájka 2, jehož součástí jsou vodní plochy. Platný ÚP umožňuje výstavbu vodních ploch a zavlažovacích systémů.

Odstranění a omezení slabých stránek: **Vodní a větrná eroze**. V platném ÚP jsou navrženy prvky krajinné zeleně a USES. Do platného ÚP jsou zapracovány opatření proti vodní a větrné erozi navržená v rámci KPÚ.

a.b s cíli a úkoly územního plánování podle §18 a §19 stavebního zákona, zejména s požadavky na ochranu architektonických a urbanistických hodnot v území a požadavky na ochranu nezastavěného území

Změna č. 4 ÚP Velké Pavlovice je v souladu s cíli územního plánování dle §18 stavebního zákona. Změna ÚP **Konverze Územního plánu Velké Pavlovice do jednotného standardu územního plánu nebude mít žádný dopad na cíle a úkoly územního plánování.**

a.c s požadavky stavebního zákona a jeho prováděcích právních předpisů

Pořízení a zpracování Změny č. 4 ÚP Velké Pavlovice je v souladu se stavebním zákonem a jeho prováděcími právními předpisy.

ÚP je zpracován v souladu se zákonem č.183/2006 Sb., o územním plánování a stavebním řádu (stavební zákon), s vyhláškou č. 500/2006 Sb., o územně analytických podkladech, územně plánovací dokumentaci a způsobu evidence plánovací činnosti, s vyhláškou č. 501/2006.Sb., o obecných požadavcích na využívání území.

a.d s požadavky zvláštních právních předpisů a se stanovisky dotčených orgánů podle zvláštních předpisů, popřípadě s výsledkem řešení rozporů

Vyhodnocení stanovisek dotčených orgánů:

DOTČENÉ ORGÁNY – stanoviska

1. Krajský úřad Jihomoravského kraje

Stanovisko dle § 4 odst. 7 a § 55b odst. 2 stavebního zákona, č. j. JMK 48828/2024, Sp. zn S-JMK 28720/2024, bylo podáno dne 28.03.2024, č. j. oup/4245/23/440/21

Krajský úřad Jihomoravského kraje, odbor územního plánování a stavebního řádu (OÚPSŘ), obdržel dne 04.01.2023 oznámení o konání veřejného projednání (zkrácený postup pořizování) „Návrhu změny č. 4 územního plánu Velké Pavlovice“ ve smyslu ustanovení § 55b odst. 2 zákona č. 183/2006 Sb., o územním plánování a stavebním řádu, v platném znění (dále jen stavební zákon), jehož konání bylo stanoveno na den 27.03.2024.

OÚPSŘ vydává za krajský úřad ve smyslu § 4 odst. 7 stavebního zákona koordinované stanovisko:

Krajský úřad Jihomoravského kraje, odbor životního prostředí (OŽP) jako věcně a místně příslušný úřad dle § 29 zákona č. 129/2000 Sb., o krajích, ve znění pozdějších předpisů uplatňuje k „Návrhu změny č. 4 územního plánu Velké Pavlovice“ následující stanoviska:

1. Z hlediska zákona č. 334/1992 Sb., o ochraně zemědělského půdního fondu (zákon o ochraně ZPF): „Návrh změny č. 4 územního plánu Velké Pavlovice“ nepředkládá žádné dopady na záborů ZPF, orgán ochrany ZPF krajského úřadu proto nemá žádné připomínky, a to ani k předložené aktualizaci zastavěného území.

2. Z hlediska zákona č. 114/1992 Sb., o ochraně přírody a krajiny:

OŽP jako dotčený orgán ochrany přírody příslušný podle § 77a odst. 4 písm. z) výše uvedeného zákona uplatňuje k předloženému „Návrhu změny č. 4 územního plánu Velké Pavlovice“ stanovisko v tom smyslu, že k němu nemá připomínky.

3. Z hlediska zákona č. 201/2012 Sb., o ochraně ovzduší:

OŽP jako dotčený orgán příslušný dle § 11 odst. 2 písm. a) zákona č. 201/2012 Sb., o ochraně ovzduší uplatňuje k předloženému „Návrhu změny č. 4 územního plánu Velké Pavlovice“ stanovisko v tom smyslu, že upozorňuje na to, že není možné umístění recyklační linky, dotřídovací linky odpadu, chemické recyklace a sběrného dvoru, (dříve plochy označené jako TI nyní plochy označené TU a TO) v sousedství bydlení. Momentálně bydlení venkovského typu označené jako BV. V obecné rovině platí, že umístění výroby a obytné zástavby musí být provedeno tak, aby emise z případných výrobníh nezasařovaly do obytné zástavby a neobtěžovaly zejména zápachem. Proto není vhodné, aby obytná zástavba byla v sousedství technologické nebo zemědělské výroby. Zejména je nepřijatelné umístění v blízkosti obytné zástavby staveb pro živočišnou výrobu, kompostáren, zařízení na biologickou úpravu odpadů, biodegradačních a solidifikačních zařízení, ČOV z průmyslových areálů, výroby nebo zpracování kapalných epoxidových pryskyřic, polyuretanových dílců, aminoplastů, fenolplastů, výroby dřevotřískových, dřevovláknitých a OSB desek, výroby buničiny ze dřeva a papíru z panenské buničiny, jiné výroby papíru a lepenky, technologií praní, bělení mercerace nebo barvení vláken nebo textilií, vydělávání kůží a kožešin, veterinární asanační zařízení, technologie využívající organická rozpouštědla apod.

4. Z hlediska zákona č. 254/2001 Sb., o vodách a změně některých zákonů (vodní zákon):

Dotčeným věcně a místně příslušným vodoprávním úřadem k uplatňování stanovisek k územnímu plánu obce je dle § 106 odst. 2 vodního zákona vodoprávní úřad první instance, tj. obecní úřad obce s rozšířenou působností v místě požadované činnosti nebo stavby, v daném případě se jedná o Městský úřad Hustopeče, OŽP.

Upozorňujeme, že v místě koridoru pro obchvat města CNU.1 je ČOV pro veřejnou potřebu, přičemž čištění odpadních vod je dle zákona č. 274/2001 Sb., o vodovodech a kanalizacích pro veřejnou potřebu a o změně některých zákonů, ve veřejném zájmu.

5. Z hlediska zákona č. 289/1995 Sb., o lesích a o změně a doplnění některých zákonů (lesní zákon):

OŽP není věcně příslušný orgán státní správy lesů.

6. Z hlediska zákona č. 100/2001 Sb., o posuzování vlivů na životní prostředí a o změně některých souvisejících zákonů (zákon o posuzování vlivů na životní prostředí):

OŽP jako dotčený orgán posuzování vlivů na životní prostředí příslušný dle § 22 písm. d) zákona o posuzování vlivů na životní prostředí k „Návru změny č. 4 územního plánu Velké Pavlovice“ nemá připomínky.

7. Z hlediska zákona č. 224/2015 Sb., o prevenci závažných havárií způsobených vybranými nebezpečnými chemickými látkami nebo chemickými směsmi a o změně zákona č. 634/2004 Sb., o správních poplatcích (zákon o prevenci závažných havárií):

OŽP jako dotčený orgán prevence závažných havárií příslušný dle § 49 odst. 2 zákona o prevenci závažných havárií uplatňuje k „Návru změny č. 4 územního plánu Velké Pavlovice“ – stanovisko podle § 55b odst. 2 stavebního zákona v tom smyslu, že při uplatňování „Návru změny č. 4 územního plánu Velké Pavlovice“ není potřeba zohledňovat žádná plošná omezení. V zájmovém území není stanovena zóna havarijního plánování, respektive zde není evidován žádný provozovatel zařazený do skupiny „A“ a ani do skupiny „B“.

B) stanovisko odboru dopravy

Krajský úřad Jihomoravského kraje, odbor dopravy (dále jen KrÚ JMK OD) jako dotčený orgán z hlediska řešení silnic II. a III. třídy uplatňuje za použití ustanovení § 4 odst. 2 stavebního zákona a dále ustanovení § 40 odst. 3 písm. f) zákona č. 13/1997 Sb., o pozemních komunikacích, v platném znění (dále jen zákon o PK), v řízení dle § 55b stavebního zákona následující stanovisko k návrhu změny ÚP a souhlasí s řešením silnic II. a III. třídy za podmínky splnění následujícího požadavku:

1. V návrhu změny ÚP bude vypuštěn návrh úpravy silnice II/421 v ul. Brněnská pro zklidnění dopravy na vjezdu do města ve směru od dálnice D2.

2. V legendě koordinačního výkresu bude doplněno znázornění a popis osy možného vedení silničního obchvatu města po přeložce silnice II/421 v koridoru územní rezervy CNU.1.

Odůvodnění:

KrÚ JMK OD podle ustanovení § 4 odst. 2 stavebního zákona a § 40 odst. 3 písm. f) zákona o PK uplatňuje jako věcně a místně příslušný dotčený orgán stanovisko k územnímu plánu z hlediska řešení silnic II. a III. třídy.

1. V návrhu změny ÚP musí být vypuštěn návrh úpravy silnice II/421 v ul. Brněnská pro zklidnění dopravy na vjezdu do města ve směru od dálnice D2. Opatření bylo realizováno v roce 2018 v rámci stavby JMK II/421 Velké Pavlovice – Terezín. Silnice II/421 je již vedena v úseku předmětného návrhu jako stav.

2. V legendě koordinačního výkresu musí být doplněno znázornění a popis osy možného vedení silničního obchvatu města po přeložce silnice II/421 v koridoru územní rezervy CNU.1. Znázorněný jev v koordinačním výkresu není popsán. Alternativně lze osu v koridoru územní rezervy CNU.1 zakreslenou v koordinačním výkresu vypustit.

KrÚ JMK OD souhlasí s návrhem změny územního plánu, ovšem pouze při respektování požadavků uvedených ve výroku. Podle ustanovení § 4 odst. 2. písm. b) stavebního zákona je toto stanovisko závazným podkladem pro opatření obecné povahy vydávané podle stavebního zákona.

C) stanovisko odboru kultury a památkové péče

Dle ustanovení § 28 odst. 2c zákona č. 20/1987 Sb., o státní památkové péči, ve znění pozdějších předpisů, uplatňuje krajský úřad stanovisko k územně plánovací dokumentaci pro území, ve kterém je památková zóna nebo nemovitá kulturní památka, nejde-li o působnost ministerstva kultury podle § 26 odst. 2 písm. c). V daném případě nejsou dotčeny zájmy v kompetenci Krajského úřadu Jihomoravského kraje, odboru kultury a památkové péče.

Vyhodnocení: Stanoviska jsou akceptována. Stávající využití není Změnou č. 4 ÚP Velké Pavlovice měněno.

Požadavek odboru dopravy na úpravu dokumentace je akceptován.

Pokyn pro projektanta: Stanovisko zapracovat do odůvodnění a upravit dokumentaci návrhu Změny č. 4 ÚP Velké Pavlovice.

2. Ministerstvo průmyslu a obchodu ČR

Stanovisko zn. MPO 11259/2024 bylo podáno dne 30.01.2024, č. j. oup/4245/23/440/15

Z hlediska § 15 odst. 2 zákona č. 44/1988 Sb., horní zákon, a dle § 52 odst. 3 a § 55b odst. 2 stavební zákon, uplatňuje stanovisko:

S návrhem Změny č. 4 ÚP Velké Pavlovice souhlasí bez připomínek.

Odůvodnění:

Jediným předmětem Změny č. 4 ÚP Velké Pavlovice je převedení územního plánu do jednotného standardu. Jelikož změna nevymezuje žádné nové zastavitelné plochy, plochy přestavby ani plochy změn v krajině, nedojde v jejím důsledku k žádnému omezení ochrany a využití nerostného bohatství, přestavovaného na území města netěženým dobývacím prostorem č. 70779 Velké Pavlovice, výhradním ložiskem cihlářské suroviny č. 3137800 Velké Pavlovice či chráněným ložiskovým územím (CHLÚ) č. 13780000 Velké Pavlovice, při severním okraji zastavěného území, resp. výhradním ložiskem cihlářské suroviny č. 3050201 Velké Pavlovice – Išperky a CHLÚ č. 05020100 Velké Pavlovice – Išperky, vymezenými severně od města.

Vyhodnocení: Stanovisko je akceptováno.

Pokyn pro projektanta: Stanovisko zpracovat do Odůvodnění návrhu Změny č. 4 ÚP Velké Pavlovice.

3. Městský úřad Hustopeče

A) Odbor životního prostředí

Stanovisko OZP/1717/24/321, bylo podáno dne 06.02.2024, č. j. oup/4245/23/440/20

Z hlediska zákona č. 114/1992 Sb.

Městský úřad Hustopeče, odbor životního prostředí, jako příslušný orgán ochrany životního prostředí podle § 77 odst. 1 písm. s) zákona s návrhem Změny č. 4 ÚP Velké Pavlovice souhlasí.

Odůvodnění: Návrh není v rozporu s se zájmy přírody a krajiny chráněnými podle zákona.

Z hlediska zákona č. 541/2020 Sb., o odpadech. Podle ustanovení § 146 odst. 1 písm. e) s návrhem Změny č. 4 ÚP Velké Pavlovice souhlasí. Odůvodnění: Návrh nemá dopad, který by byl v nesouladu se zákonem.

Z hlediska zákona č. 289/1995 Sb., o lesích, ve znění pozdějších předpisů:

Městský úřad Hustopeče, odbor životního prostředí, jako příslušný orgán státní správy lesů dle § 48 odst. 2 písm. b) lesního zákona s návrhem Změny č. 4 ÚP Velké Pavlovice souhlasí.

Odůvodnění: Navrženými změnami nebudou dotčeny pozemky určené k plnění funkce lesa ani pozemky ve vzdálenosti 50 m od okraje lesa.

Z hlediska zákona č. 254/2001 Sb., vodní zákon, ve znění pozdějších předpisů:

Městský úřad Hustopeče, odbor životního prostředí, jako příslušný orgán podle § 104 odst. 2 písm. c) a § 106 odst. 1 vodního zákona s návrhem Změny č. 4 ÚP Velké Pavlovice souhlasí.

Odůvodnění: Navrženými změnami nebudou dotčeny zájmy chráněné vodním zákonem, bude zajištěno, aby nedocházelo ke zhoršení odtokových poměrů, odnosu půdy erozní činností půdy a dbáno o zlepšení retenční schopnosti krajiny.

Vyhodnocení: Stanovisko je akceptováno.

Pokyn pro projektanta zpracovat do Odůvodnění návrhu Změny č. 4 ÚP Velké Pavlovice

B) Odbor územního plánování – orgán památkové péče

Stanovisko bylo podáno dne 06.03.2024, č. j. oup/4245/23/440/27

Z hlediska zákona č. 20/1987 Sb., o státní památkové péči, ve znění pozdějších předpisů.

MěÚ Hustopeče, odbor územního plánování, místně a věcně příslušný orgán státní památkové péče dle § 29 odst. 2) písm. c) zákona č. 20/1987 Sb., o státní památkové péči, ve znění pozdějších předpisů, k uvedenému návrhu vydává toto stanovisko: Orgán památkové péče s návrhem Změny č. 4 Územního plánu Velké Pavlovice souhlasí.

Odůvodnění: Orgán státní památkové péče se seznámil s předloženým návrhem a posoudil jej. Na základě tohoto posouzení konstatuje, že rozsah změny územního plánu, jak vyplývá z tohoto návrhu, nemění koncepci Územního plánu Velké Pavlovice vzhledem k ochraně kulturních památek na území obce a nedotýká se ani ochrany válečných hrobů a pietních míst.

C) Městský úřad Hustopeče, odbor přestupků a silničního hospodářství
Stanovisko ops/925/24/393, MUH/8063/24/393, bylo podáno dne 26.01.2024, č. j. oup 4245/23/440/13

Odbor přestupků a silničního hospodářství jako příslušný silniční správní úřad podle § 40 odst. 4 písm. d); zákona č. 13/1997 Sb., o pozemních komunikacích, ve znění pozdějších předpisů (dále jen zákon o pozemních komunikacích) uplatňuje stanovisko k územním a regulačním plánům a souhlasí s návrhem Změny č. 4 ÚP Velké Pavlovice bez podmínek.

Odůvodnění:

MěÚ Hustopeče, Odbor přestupků a silničního hospodářství s předložený návrhem Změny č. 4 ÚP Velké Pavlovice souhlasí z hlediska řešení místních a účelových komunikací podle posouzení dle § 40 odst. 4 zákona o pozemních komunikacích.

Vyhodnocení: Stanoviska jsou akceptována.

Pokyn pro projektanta: na vědomí, zpracovat do Odůvodnění návrhu Změny č. 4 ÚP Velké Pavlovice.

4. Krajská hygienická stanice Jihomoravského kraje se sídlem v Brně

Stanovisko č. j. KHSJM 0673/2024/BV/HOK, S-KHSJM 05783/2024, bylo podáno dne 05.02.2024, č. j. oup/4245/23/440/19

Krajská hygienická stanice Jihomoravského kraje se sídlem v Brně (dále také „KHS JmK“) jako dotčený orgán ochrany veřejného zdraví místně příslušný dle ustanovení § 82 odst. 1 zákona č. 258/2000 Sb., o ochraně veřejného zdraví a o změně některých souvisejících zákonů, ve znění pozdějších předpisů (dále také „zákon č. 258/2000 Sb.“), a věcně příslušný dle ustanovení § 82 odst. 2 písm. j) zákona č. 258/2000 Sb., § 4 odst. 2 písm. b), za použití § 55b s odkazem na § 52 odst. 2) zákona č. 183/2006 Sb., o územním plánování a stavebním řádu (stavební zákon), ve znění pozdějších předpisů (dále také „stavební zákon“), v souladu s ustanovením § 2 odst. 2 zákona č. 500/2004 Sb., správní řád, ve znění pozdějších předpisů (dále také „správní řád“), vydává toto stanovisko: Krajská hygienická stanice Jihomoravského kraje se sídlem v Brně s návrhem změny č. 4 územního plánu Velké Pavlovice souhlasí.

Odůvodnění:

KHS JmK bylo dne 22.01.2024 doručeno oznámení pořizovatele územního plánu o veřejném projednání návrhu Změny č.4 územního plánu Velké Pavlovice. Současně byly dotčené orgány vyzvány k uplatnění svých stanovisek. Přílohou oznámení je návrh Opatření obecné povahy z února 2024.

Předmět Změny č. 4 ÚP Velké Pavlovice:

Převedení ÚP do jednotného standardu a zapracování úpravy vyplývající z požadavků na jeho kontrolu.

Územní plán je zpracován v souladu se stavebním zákonem č. 183/2006 Sb. stavební zákon a jeho prováděcími vyhláškami.

Změna č. 4 ÚP Velké Pavlovice vymezuje zastavěné území, zastavitelné plochy, plochy přestavby, územní rezervy a stanovuje podmínky pro využití těchto ploch. Změna č. 4 ÚP Velké Pavlovice aktualizuje zastavěné území. Změna č. 4 ÚP Velké Pavlovice není zpracována ve variantním řešení.

Předmětný návrh byl ze strany KHS JmK posouzen ve smyslu ustanovení § 2 správního řádu, a to v rozsahu požadavků na ochranu veřejného zdraví vyplývajících ze souvisejících ustanovení zákona č. 258/2000 Sb. a právních předpisů prováděcích, mj. nařízení vlády č. 272/2011 Sb., o ochraně zdraví před nepříznivými účinky hluku a vibrací, ve znění pozdějších předpisů, a vyhlášky č. 252/2004 Sb., kterou se stanoví hygienické požadavky na pitnou a teplou vodu a četnost a rozsah kontroly pitné vody, ve znění pozdějších předpisů.

Při posuzování KHS JmK postupovala v souladu s ustanovením § 3 správního řádu tak, aby byl zjištěn stav věci, o němž nejsou důvodné pochybnosti, a ve smyslu ustanovení § 6 odst. 2 a § 50 odst. 1 správního řádu. KHS JmK uvážila skutečnosti známé z moci úřední a skutečnosti obecně známé a podklady vyhodnotila ve smyslu ustanovení § 50 odst. 4 správního řádu dle své úvahy, při níž se KHS JmK předně zabývala otázkou potenciálních vlivů na obyvatelstvo a lidské zdraví, které mohou ve svém důsledku při uplatňování ÚP v podobě deklarované v

projednávaném návrhu predikovat zdravotní rizika pro populaci vystavenou rizikovým faktorům životních podmínek. Dále bylo posouzení návrhu ze strany KHS JmK zaměřeno na zjištění, zda lze podmínky a požadavky uplatněné v upraveném návrhu ve vztahu k ochraně veřejného zdraví považovat za opatření směřující k řízení zdravotních rizik ve smyslu ustanovení § 2 odst. 4, § 77 odst. 1 a § 82 odst. 2 písm. j) zákona č. 258/2000 Sb. S odkazem na výše uvedené KHS JmK po zvážení všech aspektů dospěla k závěru, že Změna č. 4 ÚP Velké Pavlovice nepredikuje potenciální zdravotní rizika pro populaci vystavenou rizikovým faktorům životních podmínek ve smyslu ustanovení § 2 odst. 2 a 4 zákona č. 258/2000 Sb. ve spojení s § 77 odst. 1 a 82 odst. 2 písm. j) zákona č. 258/2000 Sb. a proto KHS JmK v závazné části tohoto stanoviska vyslovila s návrhem Změny č. 4 ÚP Velké Pavlovice souhlas.

Vyhodnocení: Stanovisko je akceptováno.

Pokyn pro projektanta: na vědomí, zpracovat do Odůvodnění návrhu Změny č. 4 ÚP Velké Pavlovice.

5. Ministerstvo obrany, Sekce nakládání s majetkem, odbor ochrany územních zájmů a státního odborného dozoru

Stanovisko Sp. zn.: 169524/2024-1322-OÚZ-BR, Čj. MO 83739/2024-1322, bylo podáno dne 30.01.2024, č. j. oup/4245/23/440/14

Stanovisko k územně plánovací dokumentaci (§ 4 SZ)

Návrh Změny č. 4 Územního plánu Velké Pavlovice – standardizace – veřejné projednání

Odbor ochrany územních zájmů a státního odborného dozoru, Sekce majetková, Ministerstvo obrany, v souladu se zmocněním v § 6 odst. 1 písmeno h) zákona č. 222/1999 Sb., o zajišťování obrany České republiky, ve znění pozdějších předpisů (dále jen „zákon o zajišťování obrany ČR“) a zmocněním v § 175 odst. 1 zákona č. 183/2006 Sb., o územním plánování a stavebním řádu (stavební zákon), ve znění pozdějších předpisů (dále jen „stavební zákon“), jako věcně a místně příslušné ve smyslu zákona o zajišťování obrany ČR, vydává ve smyslu § 55b odst. 2 stavebního zákona a dle § 4 odst. 2 písm. b) stavebního zákona vydává stanovisko, k návrhu územně plánovací dokumentace, jehož obsah je závazný pro opatření obecné povahy dle stavebního zákona, ve kterém ve veřejném zájmu žádá o dopracování limitů a zájmů MO do návrhu územně plánovací dokumentace.

Celé správní území obce se nachází ve vymezeném území Ministerstva obrany:

- Ochranném pásmu leteckých zabezpečovacích zařízení Ministerstva obrany (starší název ochranné pásmu radiolokačního zařízení), které je nutno respektovat podle ustanovení § 37 zákona č. 49/1997 Sb. o civilním letectví a o změně a doplnění zákona č. 455/1991 Sb. o živnostenském podnikání. V tomto vymezeném území lze umístit a povolit níže uvedené stavby jen na základě závazného stanoviska Ministerstva obrany (dle ustanovení § 175 odst. 1 zákona č. 183/2006 Sb. o územním plánování a stavebním řádu) – viz. ÚAP – jev 102a. Jedná se o výstavbu (včetně rekonstrukce a přestavby) větrných elektráren, výškových staveb, venkovního vedení VVN a VN, základnových stanic mobilních operátorů. V tomto vymezeném území může být výstavba větrných elektráren, výškových staveb nad 30 m nad terénem a staveb tvořících dominanty v terénu výškově omezena nebo zakázána. Uvedené vymezené území je v textové i grafické části zpracováno a musí být i nadále stabilizováno.

Odůvodnění:

Do správního území obce zasahuje vymezené území Ministerstva obrany:

- Koridor RR směřů – zájmové území pro nadzemní stavby (dle ustanovení § 175 odst. 1 zákona č. 183/2006 Sb. o územním plánování a stavebním řádu), které je nutno respektovat podle zákona č. 222/1999 Sb., o zajišťování obrany ČR a zákona č. 127/2005 o elektronických komunikacích. V tomto vymezeném území lze umístit a povolit nadzemní výstavbu přesahující 30 m n.t. jen na základě stanoviska Ministerstva obrany (dle ustanovení § 175 odst. 1 zákona č. 183/2006 Sb. o územním plánování a stavebním řádu) – ÚAP – jev 82a. V případě kolize může být výstavba omezena.

Uvedené vymezené území je v textové i grafické části zpracováno a musí být i nadále stabilizováno.

- Na celém správním území je zájem Ministerstva obrany posuzován z hlediska povolování níže uvedených druhů staveb podle ustanovení § 175 zákona č. 183/2006 Sb. (dle ÚAP jev 119)

Na celém správním území umístit a povolit níže uvedené stavby jen na základě závazného stanoviska Ministerstva obrany:

- výstavba, rekonstrukce a opravy dálniční sítě, rychlostních komunikací, silnic I. II. a III. třídy

- výstavba a rekonstrukce železničních tratí a jejich objektů
- výstavba a rekonstrukce letišť všech druhů, včetně zařízení
- výstavba vedení VN a VVN
- výstavba větrných elektráren
- výstavba radioelektronických zařízení (radiové, radiolokační, radionavigační, telemetrická) včetně anténních systémů a opěrných konstrukcí (např. základnové stanice....)
- výstavba objektů a zařízení vysokých 30 m a více nad terénem
- výstavba vodních nádrží (přehrady, rybníky)
- výstavba objektů tvořících dominanty v území (např. rozhledny)

Ministerstvo obrany požaduje respektovat výše uvedené vymezené území a zapracovat je do textové části návrhu územního plánu do Odůvodnění, kapitoly Zvláštní zájmy Ministerstva obrany. V grafické části je toto vymezené území zapracováno a musí být i nadále stabilizováno.

Odůvodnění:

Ministerstvo obrany v souladu se zmocněním v § 6 odst. 1 písmeno h) zákona o zajišťování obrany ČR a zmocněním v § 175 odst. 1 stavebního zákona provedlo po obdržení oznámení pořizovatele územně plánovací dokumentace (dále jen „ÚPD“) vyhodnocení výše uvedeného návrhu z pozice dotčeného orgánu.

Výše uvedená vymezená území Ministerstva obrany tvoří neopomenutelné limity v území nadregionálního významu a jejich respektování a zapracování do ÚPD je požadováno ve veřejném zájmu pro zajištění obrany a bezpečnosti státu.

Toto stanovisko Ministerstva obrany je uplatněno v kontinuitě na poskytnuté údaje o území úřadu územního plánování pro zpracování územně analytických podkladů ORP.

Ministerstvo obrany nemá k předloženému návrhu ÚPD další připomínky za předpokladu zapracování výše uvedených vymezených území MO do textové části v souladu s tímto stanoviskem. Jedná se o provedení úprav části Odůvodnění, které neovlivňují koncepci předložené ÚPD. Veškeré požadavky Ministerstva obrany jsou uplatněny ve veřejném zájmu na zajištění obrany a bezpečnosti státu a jsou deklarací stávajících strategicky důležitých limitů v území, jejichž nerespektování by vedlo k ohrožení funkčnosti speciálních zařízení MO.

Vyhodnocení: Stanovisko je akceptováno.

Pokyn pro projektanta: na vědomí, zapracovat požadavky do Změny č. 4 ÚP Velké Pavlovice.

6. Hasičský záchranný sbor Jihomoravského kraje, územní odbor Břeclav

Stanovisko č. j. HSBM-479-4/2024, bylo podáno dne 25.01.2024, č. j. oup/4245/23/440/12

Stanovisko dotčeného orgánu z hlediska ochrany obyvatelstva.

Hasičský záchranný sbor Jihomoravského kraje (dále jen „HZS JHM“) v souladu s ustanovením § 12 odst. 2 písm. i) zákona č. 239/2000 Sb., o integrovaném záchranném systému a o změně některých zákonů, ve znění pozdějších předpisů, posoudil výše uvedený návrh zadání, předložený oznámením č. j.: MUH/19937/24/440 ze dne 21. 02. 2024.

K předmětné dokumentaci vydává HZS JHM souhlasné stanovisko.

Odůvodnění:

HZS JHM nepředpokládá potřebu řešení požadavku dle ustanovení § 20 vyhlášky č. 380/2002 Sb., k přípravě a provádění úkolů ochrany obyvatelstva. Vzhledem k výše uvedeným skutečnostem HZS JHM rozhodl tak, jak je ve výroku uvedeno.

Vyhodnocení: Stanovisko je akceptováno.

Pokyn pro projektanta: na vědomí, zapracovat do Odůvodnění Změny č. 4 ÚP Velké Pavlovice.

7. Ministerstvo životního prostředí ČR

Stanovisko č. j.: MZP/2024/240/294, ZN/MZP/2024/240/38, bylo podáno dne 09.02.2024, č. j. oup/4245/23/440/12

Ministerstvo životního prostředí, odbor výkonu státní správy IV (dále jen „MŽP OVSS IV“), jako věcně příslušný správní orgán pro ochranu horninového prostředí a nerostných zdrojů, pro geologické práce a ekologický dohled nad těžbou, ve smyslu § 19 odst. 2 zákona ČNR č. 2/1969 Sb., o zřízení ministerstev a jiných ústředních orgánů státní správy, v platném znění, přijalo dne 22.01.2024 Oznámení o veřejném projednání návrhu Změny č. 4 Územního plánu Velké Pavlovice od Městského úřadu Hustopeče, odboru územního plánování, Dukelské náměstí 2/2, 693 01

Hustopeče, které je na MŽP OVSS IV evidováno pod č. j. MZP/2024/240/294; ev. č. ENV/2024/40654. Po prostudování dostupných podkladů vydává MŽP OVSS IV následující stanovisko:

Ministerstvo životního prostředí vede v souladu s ustanovením § 29 zákona č. 44/1998 Sb., o ochraně a využití nerostného bohatství (horní zákon), v platném znění (dále je „horní zákon“), evidenci výhradních ložisek a chráněných ložiskových území (dále jen „CHLÚ“). Na úseku ochrany a využití nerostného bohatství ve smyslu výše uvedeného ustanovení horního zákona MŽP OVSS IV konstatuje, že dle veřejně dostupných údajů v „Surovinovém informačním systému (SuriS)“, který je součástí Geologického informačního systému České geologické služby, zasahuje do severní části řešeného území CHLÚ 05020100 Pavlovice - Išperky, Cihlářská surovina s výhradním ložiskem této suroviny a dále CHLÚ 13780000 Velké Pavlovice, Cihlářská surovina s výhradním ložiskem této suroviny. Ochranou a evidencí výhradních ložisek je pověřena organizace MEX - REAL, s.r.o., IČO 27114970. Pro dobývání druhého jmenovaného ložiska vyhrazeného nerostu je stanoven dobývací prostor Velké Pavlovice (ev. č. DP 70779). Jiné připomínky dle výše uvedeného horního zákona MŽP OVSS IV nemá.

Vyhodnocení: Stanovisko je akceptováno.

Pokyn pro projektanta: na vědomí, zpracovat do Odůvodnění Změny č. 4 ÚP Velké Pavlovice.

8. Státní pozemkový úřad, Krajský pozemkový úřad pro Jihomoravský kraj, Pobočka Břeclav, Nám. TGM 2957/9a, 690 02 Břeclav,

Stanovisko č. j.: SPU 034349/2024/523203/GAJ., SZ SPU 024771/2024/2, bylo podáno dne 26.02.2024, č. j. oup/4245/23/440/23

Souhrnné stanovisko k oznámení veřejného projednání Návrh změny č. 4 ÚP Velké Pavlovice

- A) V katastrálním území Velké Pavlovice byly realizovány komplexní pozemkové úpravy, jejichž výsledky byly zapsány do Katastru nemovitostí.

Komplexní pozemkové úpravy v k. ú. Velké Pavlovice, v rámci kterých byl zpracován plán společných zařízení, nabyly právní moc 23.9.2015 a byly zapsány do Katastru nemovitostí ke dni 16.12.2015.

Podle ustanovení § 2 zákona č. 139/2002 Sb., o pozemkových úpravách a pozemkových úřadech, v platném znění (dále jen zákon) slouží výsledky pozemkových úprav jako nezbytný podklad pro územní plánování.

Z tohoto důvodu požadujeme zpracovat do územního plánu Města Velké Pavlovice schválené plány společných zařízení (dále jen „PSZ“) výše uvedených pozemkových úprav a respektovat vydaná územní rozhodnutí prostřednictvím pozemkových úprav.

Plán společných zařízení je k dispozici na Městském úřadě ve Velkých Pavlovicích a SPÚ Pobočce Břeclav – Ing. Konečná Simona, tel. č. +420 727956362, e-mail: s.konecna@spucr.cz

Vyhodnocení: Stanovisko dotčeného orgánu je pro pořizování územně plánovací dokumentace závazné. Vzhledem k neurčitému výroku a absenci zdůvodnění uvedeného stanoviska byl dotčený Státní pozemkový úřad pořizovatelem požádán o jeho doplnění.

Dne 11.07.2024 uplatnil Státní pozemkový úřad nové stanovisko č. j.: SPU 275337/2024/523203/GAJ., SZ SPU 209049/2024/2, č. j. oup/4245/23/440/32.

Stanovisko dotčeného orgánu k návrhu Změny č. 4 územního plánu Velké Pavlovice

Státní pozemkový úřad, Krajský pozemkový úřad pro Jihomoravský kraj, Pobočka Břeclav jako věcně a místně příslušný správní úřad podle zákona č. 503/2012 Sb., o Státním pozemkovém úřadu a o změně některých souvisejících zákonů, a podle § 19 písm. c) zákona č. 139/2002 Sb., o pozemkových úpravách a pozemkových úřadech a o změně zákona č.229/1991 Sb., o úpravě vlastnických vztahů k půdě a jinému zemědělskému majetku, ve znění pozdějších předpisů (dále jen "zákon č. 139/2002 Sb.") a v souvislosti s ust. § 149 odst. 1 a 2 zákona č. 500/2004 Sb., správní řád, ve znění pozdějších předpisů, posoudil návrh Změny č. 4 ÚP Velké Pavlovice.

Po zhodnocení souladu předloženého návrhu s požadavky zákona č. 139/2002 Sb. vydává Státní pozemkový úřad ve smyslu ust. § 4 odst. 2 zákona č. 183/2006 Sb., o územním plánování a stavebním řádu, ve znění pozdějších předpisů, toto stanovisko:

Státní pozemkový úřad s návrhem Změny č. 4 ÚP Velké Pavlovice souhlasí.

Pozemkový úřad je správním orgánem, který má v působnosti řízení o komplexních pozemkových úpravách. V katastrálním území Velké Pavlovice jsou již komplexní pozemkové úpravy zpracovány a jednotlivé prvky plánu společných zařízení jsou územně umístěny na pozemcích katastru nemovitostí.

Vyhodnocení: Stanovisko je akceptováno.

Pokyn pro projektanta: na vědomí, zpracovat do Odůvodnění Změny č. 4 ÚP Velké Pavlovice.

B) Dílčí stanovisko Státního pozemkového úřadu, odboru vodohospodářských staveb

V dotčeném zájmovém území se nachází stavby vodního díla – hlavní odvodňovací zařízení (HOZ) v majetku státu a v příslušnosti hospodařit Státní pozemkový úřad (SPÚ), umístěné dle vyznačení v přiložené přehledné situaci. Jedná se o stavby HOZ:

- HOZ ODVODŇOVACÍ ČERPACÍ STANICE (OČS) Velké Pavlovice, ID 5020000097-11201000, studnová OČS, do které jsou sváděny drenážní vody s přilehlých pozemků a následně přečerpávány do vodního toku Trkmanka. Rok pořízení 1976.
- HOZ VELKÉ PAVLOVICE, ID 5020000097-11201000, trubní kanál DN 300, celková délka 0,934 km, rok pořízení 1976 a 2023.
- TRAFOSTANICE VELKÉ PAVLOVICE, ID 5020000137-11201000, sloupová trafostanice sloužící pro dodávku el. energie do OČS.

Tyto stavby vodního díla HOZ jsou v majetku státu a příslušnosti hospodařit SPÚ v souladu s § 56 odst. 6 zákona č. 254/2001 Sb., o vodách, ve znění pozdějších předpisů a § 4 odst. 2 zákona č. 503/2012 Sb., o Státním pozemkovém úřadu a o změně některých souvisejících zákonů, ve znění pozdějších předpisů. Stavby požadujeme respektovat a zachovat jejich funkčnost.

Z hlediska umožnění výkonu správy a údržby je nutné zachovat podél trubních úseků HOZ nezastavěný manipulační pruh o šíři 4 m od osy potrubí na obě strany. Do HOZ nebudou vypouštěny žádné odpadní ani dešťové vody.

Na uvedených vodních dílech HOZ je dle potřeby zajišťována běžná údržba, např. opravy kontrolní šachtice, údržba vtokového objektu apod opravy OČS.

Doporučujeme, aby průběh výše uvedených staveb HOZ byl pořizovatelem územního plánu vzat na vědomí a zejména aby trasy HOZ byly zpracovatelem územního plánu doplněny do koordinačního výkresu, případně do výkresu Vodního hospodářství.

Pro informaci sdělujeme, že se dle dostupných podkladů na části zájmového území mohou nacházet také stavby vodního díla – podrobná odvodňovací zařízení (POZ)

Údaje o POZ (investicích do půdy za účelem zlepšení půdní úrodnosti) jsou neaktualizovanými historickými daty, která pořídila Zemědělská vodohospodářská správa digitalizací analogových map 1:10 000. Vzhledem k tomu, že neexistuje evidence meliorací (odvodnění a závlah) a jejich následných změn (zrušení, rozšíření) od doby pořízení těchto dat (zákresy do map provedeny v 90.letech, jejich následná digitalizace proběhla přibližně v letech 2003-2007), nemusí proto tato data odpovídat skutečnému rozsahu meliorací na jednotlivých pozemcích. Údaje jsou k dispozici ke stažení na Portálu farmáře (<http://eagri.cz/public/web/mze/farmar/LPIS/data-melioraci/>) ve formátu shp a jsou také zobrazeny v LPIS ve vrstvě LPIS/Životní prostředí/Nitrátová směrnice/Uložení hnojiv – detail/Meliorace.

Toto stanovisko je vydáno za SPÚ, odbor vodohospodářských staveb z titulu vlastníka technické infrastruktury (staveb k vodohospodářským melioracím).

Vyhodnocení: Dílčí stanovisko Státního pozemkového úřadu, odboru vodohospodářských staveb Stanovisko je akceptováno.

Pokyn pro projektanta: Zpracovat dostupné údaje do dokumentace Změny č. 4 ÚP Velké Pavlovice.

PŘIPOMÍNKY, VYJÁDŘENÍ

1) MND a.s., Úprkova 807/6, 695 01 Hodonín, IČ 28483006

Vyjádření sp. zn. 64/24, V/2024/037, bylo podáno dne 02.02.2024, č. j. oup/4245/23/440/18

Na základě vyrozumění o projednávání návrhu Změny č. 4 ÚP Velké Pavlovice sdělujeme, že celé katastrální území obce Velké Pavlovice leží v průzkumném území „Svahy Českého masívu“.

V k. ú. Velké Pavlovice se nevyskytuje žádné technické zařízení MND a. s.

Vzhledem k tomu, že aktuální územní plán Velké Pavlovice, ani předmětný návrh jeho změny, v textové části Změny č. 4 ÚP Velké Pavlovice nevyklučuje možnost umísťovat na plochy v extravilánu stavby a zařízení pro průzkum a těžbu nerostů, nemáme k návrhu změny připomínky ani námítky.

Vyhodnocení: Vyjádření oprávněného investora je akceptováno.

Pokyn pro projektanta: na vědomí, zpracovat do Odůvodnění návrhu Změny č. 4 ÚP Velké Pavlovice .

2) NET4GAS, s.r.o., Na Hřebenech II 1718/8, 140 00 Praha 4, IČ 27260364

Vyjádření sp. zn. 899/24/OVP/Z, bylo podáno dne 13.02.2024, č. j. oup/4245/440/22

Dotčené sítě:

Plynárenské zařízení: VTL plynovod nad 40 barů DN 1400, VTL plynovod nad 40 barů DN 1000, 2 x VTL plynovod nad 40 barů DN 900, VTL plynovod nad 40 barů DN 800, Kabel protikorozní ochrany, Stanice katodové ochrany 2x, Elektro přípojka, Plynárenské telekomunikační zařízení 2 x Metalický kabel, Optický kabel.

Do přiložené situace jsme informativně zakreslili trasu stávajících inženýrských sítí ve správě NET4GAS.

Ustanovením § 68 odst. (2) písm. c) energetického zákona je pro uvedené stávající plynovody DN 1400, DN 1000 a DN 900 stanoveno ochranné pásmo na 4 m kolmé vzdálenosti od půdorysu plynovodu na obě strany.

Ustanovením § 69 odst. (2) písm. g) energetického zákona je pro stávající uvedené plynovody stanoveno bezpečnostní pásmo na 200 m na kolmé vzdálenosti od půdorysu na obě strany.

Ustanovením § 68 odst. (2) písm. g) energetického zákona je pro kabel protikorozní ochrany stanoveno ochranné pásmo 1 m kolmé vzdálenosti od půdorysu kabelu na obě strany.

Ustanovením § 68 odst. (2) písm. d) energetického zákona je pro telekomunikační sítě stanoveno ochranné pásmo 1 m kolmé vzdálenosti od půdorysu kabelu na obě strany.

Na WEB portálu <http://portal.geostore.cz/uap/> jsou pro pořizovatele územně analytických podkladů k dispozici aktuální údaje o území.

Upozorňujeme, že návrhová zastavitelná plocha pro drážní dopravu Z.64 (DS), návrhový koridor technické infrastruktury CNZ,TEP08 a koridor územní rezervy CNU.1 pro silniční dopravu zasahují do ochranného a bezpečnostního pásma VTL plynovodů nad 40 barů technické infrastruktury ve správě NET4GAS. Umístění staveb v těchto pásmech je podle energetického zákona podmíněno předchozím vydáním písemného písemného souhlasu provozovatele. Každý zásah do ochranného a bezpečnostního pásma musí být projednán s naším útvarem pro každou plánovanou akci jednotlivě.

Umístit stavby v ochranném a bezpečnostním pásmu plynárenského zařízení lze pouze po předchozím písemném souhlasu provozovatele a pouze pokud to technické a bezpečnostní podmínky umožňují.

Upozorňuje, že návrhová plocha změn v krajině K.121b (NU), místní biokoridor LBK4 a navrhované interakční liniové prvky zasahují do ochranného a bezpečnostního pásma VTL plynovodů nad 40 barů.

V případě výsadby musí nad plynovodem zůstat volný neosázený pruh šířky min. 5 m na obě strany od půdorysu plynovodu. Nad telekomunikačními trasami musí zůstat volný neosázený pruh šířky min. 1,5 m na obě strany od kabelu. Neosázený pruh nesmí být využíván jako cesta pro mechanismy s celkovou hmotností nad 3,5 t. Pojezdy a přejezdy mechanismů jsou možné pouze přes zpevněné plochy.

V textové části návrhu doporučujeme doplnit informace o technické infrastruktuře ve správě NET4GAS, s.r.o. včetně informací o jejich ochranných a bezpečnostních pásmech.

Do koordinačního výkresu požadujeme zakreslit všechna plynárenská zařízení ve správě NET4GAS, s.r.o. včetně jejich ochranných a bezpečnostních pássem.

Upozorňujeme, že na daném území se mohou nacházet plynárenská zařízení jiných vlastníků či správců a zařízení nefunkční/neprovozovaná.

V rámci řízení NET4GAS uplatňuje následující připomínku:

Návrhová zastavitelná plocha pro drážní dopravu Z.64 (DS), návrhový koridor technické infrastruktury CNZ, TEP08 a koridor územní rezervy CNU.1 pro silniční dopravu zasahují do ochranného a bezpečnostního pásma VTL plynovodů nad 40 barů technické infrastruktury ve správě NET4GAS. Umístění staveb v těchto pásmech je podle energetického zákona podmíněno předchozím vydáním písemného souhlasu provozovatele.

V Koordinačním výkresu požadujeme zakreslit linie tras VTL plynovodů nad 40 barů DN 1400, DN 1000, DN 900 a DN 800, metalického kabelu, optického kabelu, elektro přípojky, umístění stanic katodové ochrany Velké Pavlovice, trasy anodových uzemnění a příslušných ochranných a bezpečnostních pásem.

VVTL se již neuvžívá = VTL plynovodů nad 40 barů.

Vyhodnocení: Vyjádření oprávněného investora je akceptováno.

Pokyn pro projektanta: Požadavky zakreslit a podmínky zpracovat do Výroku a Odůvodnění Změny č. 4 ÚP Velké Pavlovice.

3) GasNet, s.r.o., Klíšská 940/96, 400 01 Ústí nad Labem, IČ 27295567

Vyjádření sp. zn. 5003027939, bylo podáno dne 25.03.2024, č. j. oup/4245/440/11

K návrhu změny územního plánu nemáme námítky. Stanovisko vychází ze znalostí současného a budoucího stavu plynárenských sítí GasNet, platných k datu vydání tohoto stanoviska.

Vyhodnocení: Připomínka je akceptována.

Pokyn pro projektanta: Na vědomí, do Odůvodnění Změny č. 4 ÚP Velké Pavlovice.

4) Vodovody a kanalizace Břeclav, a.s., Čechova 1300/23, 69002 Břeclav, IČ 49455168

Vyjádření sp. zn. POZ-2024-000516, bylo podáno dne 28.02.2024, č. j. oup/4245/440/26

Vak Břeclav, a. s., vydává k návrhu Změny č. 4 ÚP připomínky:

Projednávaný návrh navrhuje plochy pro bydlení, plochu smíšenou obytnou, plochy občanského vybavení, plochy pro vinné sklepy, plochy výroby, plochy dopravní infrastruktury, nezastavitelné a jiné plochy. V navazujících řízeních bude nutno v jednotlivých navržených lokalitách v návrhu ÚP Velké Pavlovice řešit technické řešení zásobování pitnou vodou a odkanalizování, které bude obsahovat hydrotechnické výpočty, potřeby bilanci vody z vodovodní sítě pro veřejné zásobování, včetně množství a znečištění vod odváděných do veřejné kanalizace a následně do ČOV. Bude kladen důraz na udržení srážkových vod v území – vsakování nebo akumulace s řízeným vypouštěním do kanalizace.

Je nezbytné zajistit společnosti VaK Břeclav a. s., jako vlastníkově a provozovateli vodovodní a kanalizační sítě ve Velkých Pavlovicích volný přístup s příjezd mechanizace k těmto zařízením a dostatečný prostor pro zajištění jejich provozuschopnosti. Při situování staveb v blízkosti vodovodních řadů a kanalizačních stok je nutno respektovat trasy těchto sítí včetně jejich ochranných pásem.

Nesouhlasí s navrhovanou přeložkou vodovodních přivaděče – trasa přeložky vodovodního přivaděče by měla vést v souběhu s přeložkou bezpečnostního přepadu z VDJ (plocha Z.77) a dále v souběhu s komunikací Brněnská až po původní trasu v uličce (směr ul. Zahradní). Přeložka vodovodního přivaděče pouze v úseku mezi body A a B - viz příloha.

- Při realizaci zástavby v ploše: Z.2.5, Z.16, Z1.3 a, Z.09, Z.12, R.1 (rezerva), Z.74, Z.19, Z.21, Z.20, Z.1.6, Z.35, Z.26, Z.25, Z.72, Z.58, Z.63, Z.1.11, Z.54, Z.55, Z.61, Z.53, 7.52, Z.48, Z.49, Z.137, Z.40. Z.39, Z.36, Z.33, Z.3.7a požadujeme upřesnit trasy vodovodů a kanalizací včetně požadovaného množství pitné vody a množství vypouštěného znečištění v územně zastavovací studii.
- Realizace staveb na plochách Z.2.5, Z.16, Z1.3 a, Z.09, Z.12, R.1 (rezerva), Z.74, Z.19, Z.21, Z.20, Z.1.6, Z.35, Z.26, Z.25, Z.72, Z.58, Z.63, Z.1.11, Z.54, Z.55, Z.61, Z.53, 7.52, Z.48, Z.49, Z.137, Z.40. Z.39, Z.36, Z.33, Z.3.7a je podmíněna zvýšením kapacity vodojemu Velké Pavlovice o 1022 m3 (dle studie Zajištění bezpečnosti dodávky vody pro území ve správě společnosti Vodovody a kanalizace Břeclav, spol. AQUA PROCON, s. r. o., rok 2023).
- Zástavba v plochách Z.2.5, Z.16, Z1.3a, Z.09, Z.12, R.1 (rezerva), Z.74, Z.19, Z.21, Z.20, Z.1.6, Z.58, Z.63, Z.1.11, Z.54, Z.55, Z.61, Z.53, 7.52, Z.48, Z.49, je podmíněna zvýšením kapacity přivaděčího (zásobního) řadu z VDJ Velké Pavlovice v úseku mezi I. až II. (na DN 300 - viz příloha).

- Zástavba v plochách Z.16, Z.1.3.A, Z.09, Z.12, R.1 (REZERVA) je podmíněna propojením vodovodního přivaděče (zaokruhování) s vodovodním řádem v ul. Brněnská – úsek mezi body B a C.

Vyjádření VaK Břeclav a. s. následovně doplněno – upraveno.

Vyjádření sp. zn. POZ-2024-000196, bylo podáno dne 24.05.2024, č. j. oup/4245/440/30

Na základě jednání mezi zástupci VaK Břeclav a. s. a Městem Velké Pavlovice dne 16.05.2024 se mění vyjádření tak, že Vak Břeclav a. s. souhlasí s tím, aby požadavky uplatněné ke Změně č. 4 ÚP Velké Pavlovice byly zapracovány až do následující změny ÚP Velké Pavlovice, předpokládané v letech 2024 – 2025.

Vyhodnocení: Vyjádření oprávněného investora je akceptováno.

Pokyn pro projektanta: Na vědomí, zpracovat do Odůvodnění Změny č. 4 ÚP Velké Pavlovice.

5) České dráhy, a.s., nábřeží Ludvíka Svobody 1222/12, 11000 Praha - Nové Město, IČ 70994226

Vyjádření. zn. 0223/24-O32, bylo podáno dne 30.01.2024, č. j. oup/4245/440/17 a doplněno podáním s názvem

Námítka zn. zn. 0285/24-O32 dne 05.03.2024 č. j. oup/4245/440/28, s téměř totožným obsahem:

Námítky k návrhu Změny č. 4 Územního plánu Velké Pavlovice

České dráhy, a. s. (IČ 70994226) – dále jen „ČD“, jsou vlastníkem vybraných pozemků nacházejících se v rámci administrativních hranic obce. Z pohledu majetkových vztahů v kontextu územního plánování jsou dle § 23a odst. 1 zákona č. 183/2006 Sb. ČD oprávněným investorem.

Na základě § 55 odst. 1 zák. č. 183/2006 Sb. / § 55a a § 55b, resp. § 52 odst. 1 a 2 zák. č. 183/2006 Sb. uplatňujeme následující námítky:

Námítka č. 1: prověřit možnost doplnění funkčního regulativu, popř. úpravy funkčních regulativů za účelem umožnění staveb a zařízení vybavenosti v plochách drážní dopravy;

Námítka č. 2: prověřit možnost doplnění funkčního regulativu, popř. úpravy funkčních regulativů za účelem umožnění staveb a zařízení výroby v plochách drážní dopravy;

Námítka č. 3: prověřit možnost doplnění funkčního regulativu, popř. úpravy funkčních regulativů za účelem umožnění staveb a zařízení pro výrobu energie z obnovitelných zdrojů pro účely Českých drah;

Námítka č. 4: prověřit změnu funkčního využití pozemků parc. č. 4379/17 a 4379/18, k. ú. Velké Pavlovice z funkce dopravní na funkci smíšenou.

Dle portálu Evidence územně plánovací činnosti Ústavu územního rozvoje (www.uur.cz) jsou dotčené orgány státní správy v současné době v oblasti územního rozvoje a územního plánování vázány platným Územním plánem Velké Pavlovice, jež nabyl účinnosti dne 17.4.2013. Územní plán byl měněn Změnami č. 1 (nabytí účinnosti dne 7.4.2018) a č. 3 (nabytí účinnosti dne 7.6.2021). V současnosti je k veřejnému pro-jednání předložen návrh Změny č. 4.

Odůvodnění:

Námítka č. 1: prověřit možnost doplnění funkčního regulativu, popř. úpravy funkčních regulativů za účelem umožnění staveb a zařízení vybavenosti v plochách drážní dopravy

Stávající stav:

Územní plán řešené území člení dle jeho způsobu funkčního využití a jeho charakteru do jednotlivých ploch s rozdílným způsobem využití, pro které jsou stanoveny odlišné podmínky funkčního využití a podmínky prostorového uspořádání. Podmínky funkčního využití jednotlivých ploch s rozdílným způsobem využití jsou stanoveny ve formě hlavního, přípustného a podmíněně přípustného a nepřipustného využití.

Pro Plochy drážní dopravy (DZ), jež v rámci sebe vytváří podmínky pro provoz a rozvoj železniční dopravy, jsou stanoveny následující podmínky funkčního využití:

Hlavní využití: pozemky dráhy, včetně náspů, zářezů, opěrných zdí, mostů, kolejišť.

Přípustné využití: pozemky doprovodné zeleně, dále pozemky zařízení pro drážní dopravu, například stanice, zastávky, nástupiště a přístupové cesty, provozní budovy a pozemky dep, opraven, vozoven, překladišť a správních budov, související občanské vybavení, účelové komunikace.

Nepřípustné využití: veškeré stavby a činnosti nesouvisející s hlavním a přípustným využitím, jako např. stavby pro bydlení, rekreaci, výrobu, skladování a velkoobchod.

Navrhovaný stav:

Za účelem optimalizace využití ploch DZ žádáme v rámci změny prověřit možnost doplnění funkčního regulativu, popř. úpravy funkčních regulativů umožňujících realizaci záměrů posilujících vybavenost území.

S ohledem na níže uvedené argumenty žádáme o doplnění nové části skupiny Přípustného využití s následujícím sdělením: „stavby a zařízení související vybavenosti území“

Úpravou funkčních podmínek využití plochy dojde k rozšíření spektra způsobů využití a posílení smíšeného charakteru jinak monofunkční dopravních plochy. Umožnění vzájemné prolínání slučitelných funkcí mj. přispívá k udržitelnosti a využitelnosti nejen na úrovni dílčích funkčních ploch a lokalit ale i na úrovni širšího území.

Zohledněním naší námítky primárně přispěje k vytvoření podmínek pro dočasné využití, popř. postupnou konverzi nevyužitých monofunkčních ploch pro železniční dopravu. Primárně se jedná o dopravní areály železniční dopravy, popř. jejich části (depa, opravny, překladiště aj.), jež vzhledem k transformaci

a restrukturalizaci železniční dopravy reflektované mj. snížením plošné potřeby pro její provoz pozbyly svého původního využití. Vzhledem jejich četnému umístění v rámci urbanizovaných částí území a jejich plošnému rozsahu se mnohdy jedná o významné vnitřní stavební rezervy zastavěného území. Vytvoření podmínek pro opětovné využití této rezervy přispěje ke snížení tlaků daných potřebami na stavební rozvoj urbánních funkcí (konkrétně na vybavenost), jež mají územní průmět ve formě expanzivního rozvoje urbanizovaných částí území.

Rozvoj vybavenosti je účelné podněcovat zejm. v oblastech funkčních a dopravních jader území, jakým je např. vlakové nádraží (budova nádražní budovy) a navazující území. S ohledem na provozní nároky staveb a zařízení vybavenosti a provozní dopady železniční dopravy lze garantovat slučitelnost a možnost vzájemné koexistence obou funkcí v daných formách. Zachování jednoznačné převahy dopravního charakteru plochy DZ lze zajistit omezením funkčního využití pro účely vybavenosti a to ve formě absolutní (do X m²) nebo relativní (do X % plochy DZ).

Námítka č. 2: prověřit možnost doplnění funkčního regulativu, popř. úpravy funkčních regulativů za účelem umožnění staveb a zařízení výroby v plochách drážní dopravy

Stávající stav:

Viz. Stávající stav Námítky č. 1

Navrhovaný stav:

Za účelem optimalizace využití ploch DZ žádáme v rámci změny prověřit možnost doplnění funkčního regulativu, popř. úpravy funkčních regulativů umožňujících realizaci záměrů využívajících a posilujících výrobní potenciál území.

S ohledem na níže uvedené argumenty žádáme o doplnění nové části skupiny Přípustného využití s následujícím sdělením: „stavby a zařízení pro drobnou výrobu a nevýrobní činnosti pod podmínkou, že nebudou mít negativní vliv na hlavní využití.“

Úpravou funkčních podmínek využití plochy dojde k rozšíření spektra způsobů využití a posílení smíšeného charakteru jinak monofunkční dopravních plochy. Umožnění vzájemné prolínání slučitelných funkcí mj. přispívá k udržitelnosti a využitelnosti nejen na úrovni dílčích funkčních ploch a lokalit ale i na úrovni širšího území.

Zohledněním naší námítky primárně přispěje k vytvoření podmínek pro dočasné využití, popř. postupnou konverzi nevyužitých monofunkčních ploch pro železniční dopravu. Primárně se jedná o dopravní areály železniční dopravy, popř. jejich části (depa, opravny, překladiště aj.), jež vzhledem k transformaci

a restrukturalizaci železniční dopravy reflektované mj. snížením plošné potřeby pro její provoz pozbyly svého původního využití. Vzhledem jejich četnému umístění v rámci urbanizovaných částí území a jejich plošnému rozsahu se mnohdy jedná o významné vnitřní stavební rezervy zastavěného území. Vytvoření podmínek pro opětovné využití této rezervy přispěje ke snížení tlaků daných potřebami na stavební rozvoj urbánních funkcí (konkrétně na výroby), jež mají územní průmět ve formě expanzivního rozvoje urbanizovaných částí území.

Mj. dojde k vytvoření podmínek pro rozvoj výroby, jež má zásadní vliv na celkovou ekonomicko-hospodářskou stabilitu území. Navýšením celkových výrobních kapacit území, rozšíření produkčních a výrobních potenciálů nebo navýšení pracovních příležitostí bude přispěno ke zvýšení rezistentnosti území vůči náhlým hospodářským změnám.

Pro navrhované funkční využití pro účely výroby je hodnotou (potenciálem) i přítomnost kolejí a přímá prostorová a funkční návaznost pozemků na systém železnice (koleje). Ten může být v budoucnu využíván k dopravně vstupních komodit a hotových produktů výroby. Za předpokladu úplné nebo částečné transformace nákladní dopravy ze silniční a železniční může dojít ke snížení intenzity zátěže silničního systému města, jež bude mít mj. i průmět do zlepšení celkové kvality urbánního prostředí.

S ohledem na provozní nároky staveb a zařízení výroby a provozní dopady železniční dopravy lze garantovat slučitelnost a možnost vzájemné koexistence obou funkcí v daných formách.

Zachování jednoznačné převahy dopravního charakteru plochy DZ lze zajistit omezením funkčního využití pro účely výroby, a to ve formě absolutní (do X m²) nebo relativní (do X % plochy DZ).

Námítka č. 3: prověřit možnost doplnění funkčního regulativu, popř. úpravy funkčních regulativů za účelem umožnění staveb a zařízení pro výrobu energie z obnovitelných zdrojů pro účely Českých drah.

Stávající stav:

Viz. Stávající stav Námítky č. 1

Navrhovaný stav:

Za účelem optimalizace využití ploch DZ žádáme v rámci změny prověřit možnost doplnění funkčního regulativu, popř. úpravy funkčních regulativů umožňující realizaci staveb a zařízení pro výrobu energie z obnovitelných zdrojů. S ohledem na níže uvedené argumenty žádáme o doplnění nové části skupiny Přípustného využití s následujícím sdělením:

„stavby a zařízení pro výrobu energie z obnovitelných zdrojů pro účely Českých drah“

Vyrobená elektrická energie nebude využita ke komerčním účelům. Energie bude sloužit výhradně pro pokrytí potřeb na zásobování elektrickou energií spojených s provozem železniční dopravy. Tím bude mj. přispíváno k diverzifikaci energetického mixu přispívající ke zvyšování stability provozu energetické soustavy a posilování míry zastoupení „zelené energie“ v rámci energetické soustavy. Výše uvedené požadavky na postupnou transformaci výroby energie vyplývá z republikových a mezinárodních priorit a závazků, jakými jsou např. Nařízení Evropského parlamentu a Rady Evropské unie č. 2021/1119 ze dne 30.6.2021, European Green Deal, směrnice Evropského parlamentu a Rady Evropské unie č. 2016/2284, zákon č. 201/2012 Sb., Energetická politika Evropské unie a její prováděcí předpisy, (2015; „K výzvam, jimž EU čelí v oblasti energetiky, patří rostoucí závislost na dovozu, ... výzvy spojené s rostoucím podílem obnovitelných zdrojů energie a potřeba větší transparentnosti...“), Státní energetická koncepce (2015), Vnitrostátní plán České republiky v oblasti energetiky a klimatu (2015), Národní akční plán České republiky pro energii z obnovitelných zdrojů (2016), Politika územního rozvoje České republiky (2021; „...Vytvářet územní podmínky pro rozvoj decentralizované, efektivní a bezpečné výroby energie z obnovitelných zdrojů,...“) aj.

S ohledem na provozní nároky staveb a zařízení pro výrobu energie z obnovitelných zdrojů a provozní dopady železniční dopravy lze garantovat slučitelnost a možnost vzájemné koexistence obou funkcí v daných formách.

Zachování jednoznačné převahy dopravního charakteru plochy DZ lze zajistit omezením funkčního využití pro účely energetiky, a to ve formě absolutní (do X m²) nebo relativní (do X % plochy DZ).

Námítka č. 4: prověřit změnu funkčního využití pozemků parc. č. 4379/17 a 4379/18, k. ú. Velké Pavlovice z funkce dopravní na funkci smíšenou.

Stávající stav:

Dle platného územního plánu je v rozsahu pozemků stabilizována Plocha drážní dopravy (DZ), jejíž hlavní funkční náplní je zajišťování podmínek pro provoz a rozvoj železniční dopravy v území. Stávající funkční využití pozemků vychází zejm. z majetkoprávních vztahů, historických souvislostí a kontextu místa, kdy byly předmětné pozemky využívány pro zajišťování provozních potřeb přilehlého nádraží. S transformací a restrukturalizací železniční dopravy došlo mj. i ke snížení plošných a funkčních požadavků na provozní a funkční zázemí vlakové dopravy. V souvislosti s tím pozbyly předmětné pozemky svého původního využití. Pozemky jsou součástí zastavěného území.

V rámci pozemků není vymezena žádná veřejně prospěšná stavba ani veřejně prospěšné opatření.

Poloha pozemku a současné vedení dopravní a technické infrastruktury umožňuje jejich napojení na veřejnou infrastrukturu.

Dle prověření skutečného stavu území, jež byl identifikován na základě terénního průzkumu a dostupných materiálů, má dvojice pozemku převažující vegetační charakter. Součástí pozemků je vzrostlá náletová zeleň extenzivního charakteru. Pozemky jsou v současné době bez účelného využití.

Navrhovaný stav:

Za účelem optimalizace využití území žádáme v rámci změny prověřit možnost změny funkčního využití předmětných pozemků ze stávajícího dopravního využití plochy DZ na plochu pro stabilizaci a rozvoj smíšené funkce.

S ohledem na plošný rozsah, umístění a převážně nezastavěný charakter pozemků se jedná o vnitřní stavební rezervu urbanizovaného území. Stabilizovaná plocha železniční dopravy, jejíž vymezení je s ohledem na současné i výhledové rozvojové záměry dráhy nerelevantní, značně omezuje nebo zcela vylučuje realizaci určitých záměrů směřujících k rozvoji území. Akceptováním a zohledněním naší námítky dojde k vytvoření podmínek pro znovuvyužití vnitřní rezervy za účelem využití a rozvoje výrobního potenciálu území. To přispěje k intenzifikaci využití zastavěného území a souvisejících infrastruktur, zejm. dopravní a technické.

Vytvoření podmínek pro intenzifikaci a využitelnost zastavěného území má mj. zásadní průsmět na potřeby vymezování nových zastavitelných ploch v exponovaných polohách zastavěného území. V souvislosti s potřebou vymezování ploch s rozdílným způsobem využití pro stabilizaci a rozvoj městských struktur a urbánních funkcí tak roste tlak na vymezování nových ploch změn – zastavitelné plochy a plochy přestavby. Ve vazbě na vymezování nových zastavitelných ploch v periferních oblastech urbanizováno území, které usilují o pokrytí potřeby rozvojových ploch, dochází k expanzivnímu rozrůstání sídla do okolní krajiny. V důsledku toho je generována potřeba na doplňování a rozvoj veřejné infrastruktury v nových lokalitách, zejm. dopravní a technické infrastruktury, a zároveň jsou zvyšovány nároky na trvalé odnětí zemědělského půdního fondu, jehož ochrana je veřejným zájmem. S ohledem na výše zmiňované lze garantovat, že změna funkčního využití nekoliduje se zájmy ochrany přírody a krajiny. Naopak vytvořením podmínek pro hospodárné využití zastavěného území usiluje o její ochranu a ochranu nezastavěného území.

Pro ochranu a rozvoj smíšené funkce v území územní plán stanovuje čtyři plochy s rozdílným způsobem využití a to Plochy smíšené – vinné sklepy a rekreace (SS), Plochy smíšené obytné (SO), Plochy smíšené komerční (SK) a Plochy smíšené – vinařské domy (SV). Pro uvedené plochy s rozdílným způsobem využití jsou stanoveny různé způsoby funkčního využití – ve formě funkčních regulativů, a různé charakterystiky zástavby – ve formě podmínek prostorového uspořádání.

Ve vazbě na možnosti budoucího využití pozemků, kompoziční a funkční charakter s ohledem na jejich využití z hlediska širších územních vztahů a charakter navazujícího území preferujeme vymezení Plochy smíšené obytné (SO).

Smíšené plochy v rámci sebe integrují vzájemně slučitelné funkce, jako jsou typicky bydlení, vybavenost a pracovní příležitosti s bydlením slučitelné. S ohledem na relativně široké spektrum činností a záměrů, jež lze v rámci ploch smíšených realizovat, dává aktérům v území možnost flexibilněji reagovat na aktuální potřeby území bez zbytečných časových prodáv a byrokratických procesů. Konkrétně se může jednat např. o pořízení změny územního plánu, jejíž potřeba by vyvstala v souvislosti s konkrétním rozvojovým záměrem.

Vymezením plochy SO v rozsahu daných pozemků budou vytvořeny územní podmínky pro rozvoj smíšeného charakteru, jež budou akcentovat a dále posilovat zejm. funkční význam centrální části sídla. Ve vazbě na relevantní podklady a úzus skladby urbanizovaných území je účelné polyfunkční plochy a plochy vybavenosti (nekomerční i komerční) rozvíjet ve vazbě na místa s vysokou koncentrací pohybu lidí, tj. významné funkční a dopravní uzly struktury. Ve vztahu mezi přítomností vybavenosti a koncentrací návštěvníků území lze identifikovat určitou míru synergie (reciprocitu), což vede nejen ke zvyšování významu a identity městského jádra ale i ke zvýšení jeho využitelnosti mnohdy přesahující hranice okrsku (lokality).

S ohledem na stanovené regulativy plochy SO je změna funkčního využití pozemků na tuto plochu slučitelná s navazujícími způsoby funkčního využití. Umožňované funkce a činnosti stanovené pro plochu SO nekolidují s přímo navazujícími plochami ani plochami širšího okolí. Možným precedentem vymezení plochy SO v rozsahu předmětných pozemků v území je její vymezení na přímo navazujících pozemcích.

Prakticky se nejedná o zcela nové vymezení plošně a funkčně segregované plochy s rozdílným způsobem využití v území, ale o rozšíření stabilizované smíšené plochy totožného charakteru (SO) na sousedních pozemcích. Tento precedent je z našeho pohledu zásadním argumentem, jež dokládá možnost rozvoje smíšeného charakteru v daném území a jeho vhodnost pro realizaci záměrů souvisejících s bydlením, vybaveností a produkcí.

S ohledem na povahu území, změnu funkčního využití (z dopravní funkce na funkci smíšenou obytnou) a metodiku platného územního plánu je současně generována potřeba vymezení plochy změny. Nově vymezovaná zastavitelná plocha se nachází uvnitř zastavěného území a není proto podmíněna zábořem zemědělského půdního fondu. Navýšení celkových kapacit ploch smíšených ve formě rozšíření ploch pro její rozvoj v rozsahu předmětných pozemků o 2 759 m² může být kompenzováno redukcí jiné plochy pro rozvoj smíšené funkce, jež je v přímé nebo nepřímé kolizi s hodnotami území, např. krajinnými.

Předmětné pozemky se nachází v přímé prostorové návaznosti na železniční koridor, jež je v souvislosti se zajišťováním dostatečných kvalit prostředí vnímán jako značný limit rozvoje území a zdroj hluku. V souvislosti s tím lze přítomnost bytů v rámci této konkrétní plochy přímo omezit, či zcela vyloučit. Naším primárním záměrem je v rámci pozemku vytvořit podmínky umožňující rozvoj potřebných městských funkcí, zejm. veřejná a komerční vybavenost, služby aj., nikoliv přímo bydlení. Mimo to je v rámci předmětné plochy s rozdílným způsobem využití umožněn rozvoj různých forem zeleně, jež má v území mimo mikroklimatického a kompozičního významu i význam protihlukového opatření.

Napojení pozemků na veřejné síť dopravní a technické infrastruktury je umožněno z okolních vedení infrastruktur. Ve vazbě na celkovou kapacitu pozemků, jež je stanovena v závislosti na plošné výměře pozemků, obecně platných regulativách prostorového uspořádání a podmínkách prostorového uspořádání daných územním plánem, lze deklarovat, že změnou funkčního využití nedejde k zásadnímu navýšení intenzity zatížení dopravní a technické

infrastruktury. V souvislosti se změnou využití tedy nehrozí zvýšení finančních nákladů ze strany města spojených se zkvalitňováním a zkapacitňováním dopravní a technické infrastruktury.

Obr.: vyznačení předmětné plochy na podkladu katastrální mapy a na podkladu platného územního plánu

Námítky mají partikulární charakter – jejich zohledněním nebude měněna ani dotčena základní koncepce rozvoje území a jeho hodnot, popř. další navazující koncepce územního plánu. Navrhované námítky tyto koncepce respektují a svým řešením na ně navazují.

Naše námítky se přímo netýkají řešení požizované Změny č. 4. Ovšem s ohledem na charakter obsahu, kdy není dotčen veřejný zájem, nejsou dotčena vlastnická práva a navrhované úpravy mají partikulární charakter bez zásadní změny řešení, tj. stanovené koncepce územního plánu nejsou dotčeny ani měněny, se dle výkladu MMR jedná o nepodstatnou úpravu změny územního plánu. V takových případech na základě dosavadních zkušeností může za určitých podmínek dojít k zohlednění podaných námitek i v rámci předmětné změny. V takovém případě by se předešlo generování nových byrokratických procesů v souvislosti s pořízením nové změny územního plánu vyvolané výše uvedenými námítkami.

Navrhované námítky lze zdůvodnit i na základě obecně platných principů a pravidel, jež jsou deklarovány a zakotveny v Politice územního rozvoje ČR, nadřazené územně plánovací dokumentaci kraje (zásady územního rozvoje) nebo v cílech a úkolech územního plánování (§ 18 a 19 zák. č. 183/2006 Sb.).

Vybrané citace jsou uvedeny níže:

(14) Ve veřejném zájmu chránit a rozvíjet přírodní, civilizační a kulturní hodnoty území, včetně urbanistického, architektonického a archeologického dědictví. Zachovat ráz jedinečné urbanistické struktury území, struktury osídlení a jedinečné kulturní krajiny, které jsou výrazem identity území, jeho historie a tradice. Tato území mají značnou hodnotu, např. i jako turistické atraktivity. Jejich ochrana by měla být provázána s potřebami ekonomického a sociálního rozvoje v souladu s principy udržitelného rozvoje. V některých případech je nutná cílená ochrana míst zvláštního zájmu, v jiných případech je třeba chránit, respektive obnovit celé krajinné celky. Krajina je živým v čase proměnným celkem, který vyžaduje tvůrčí, avšak citlivý přístup k vyváženému všestrannému rozvoji tak, aby byly zachovány její stěžejní kulturní, přírodní a užité hodnoty.

(16) Při stanovování způsobu využití území v územně plánovací dokumentaci dávat přednost komplexním řešením před uplatňováním jednostranných hledisek a požadavků, které ve svých důsledcích zhoršují stav i hodnoty území. Vhodná řešení územního rozvoje je zapotřebí hledat ve spolupráci s obyvateli území i s jeho uživateli a v souladu s určením a charakterem oblastí, os, ploch a koridorů vymezených v PÚR ČR.

(19) Vytvářet předpoklady pro rozvoj, využití potenciálu a polyfunkční využívání opuštěných areálů a ploch (tzv. brownfields průmyslového, zemědělského, vojenského a jiného původu, vč. území bývalých vojenských újezdů). Hospodárně využívat zastavěné území (podpora přestaveb revitalizací a sanací území) a zajistit ochranu nezastavěného území (zejména zemědělské a lesní půdy) a zachování veřejné zeleně, včetně minimalizace její fragmentace. Cílem je účelné využívání a uspořádání území úsporné v nárocích na veřejné rozpočty na dopravu a energie, které koordinací veřejných a soukromých zájmů na rozvoji území omezuje negativní důsledky suburbanizace pro udržitelný rozvoj území.

Příloha: výpis z katastru nemovitostí dokládající vlastnická práva.

Vyhodnocení: Připomínka – námítka oprávněného investora se zamítá.

Odůvodnění: Podání, které v zákonem termínu do 7 dnů ode dne veřejného projednání učinil u pořizovatele oprávněný investor České dráhy, a.s., nábřeží Ludvíka Svobody 1222/12, 11000 Praha – Nové Město, IČ 70994226, s předepsanými náležitostmi, se zamítá. Obsahem podání je de facto požadavek na vymezení nových podmínek využití ploch s označenými pozemky ve vlastnictví oprávněného investora. Zastupitelstvo města Velké Pavlovice schválilo obsah Změny č. 4 územního plánu Velké Pavlovice pouze jako převedení stávajícího Územního plánu Velké Pavlovice do Jednotného standardu územního plánu dle §20a zákona č. 183/2006 Sb., o územním plánování a stavebním řádu, ve znění platném k 31.12.2023, a souvisejících prováděcích vyhlášek. Návrh na změnu územního plánu může oprávněný investor uplatnit u města Velké Pavlovice podle aktuálních právních předpisů.

Pokyn pro projektanta: Zapracovat do Odůvodnění Změny č. 4 ÚP Velké Pavlovice.



Váš dopis zn.: oup/4245/23/440/35
MUH/80194/24/440
Ze dne: 18.07.2024
Č. j.: JMK 114737/2024
Sp. zn.: S-JMK 105513/2024
Vyřizuje: Ing. arch. Ludvíková
Telefon: 541 651 388
Počet listů: 2
Počet příloh/listů: 0/0
Datum: 08.08.2024

Městský úřad Hustopeče
Odbor územního plánování
Dukelské náměstí 2/2
693 07 HUSTOPEČE

Stanovisko krajského úřadu k návrhu změny č. 4 územního plánu Velké Pavlovice

Městský úřad Hustopeče, odbor územního plánování, jako pořizovatel změny č. 4 územního plánu Velké Pavlovice, požádal ve smyslu § 55b odst. 4 zákona č. 183/2006 Sb., o územním plánování a stavebním řádu (stavební zákon), ve znění k 31.12.2023, ve spojení s § 323 zákona č. 283/2021 Sb., stavební zákon, ve znění pozdějších předpisů (dále jen souhrnně „stavební zákon“), o vydání stanoviska krajského úřadu k návrhu změny č. 4 územního plánu (ÚP) Velké Pavlovice. Krajský úřad Jihomoravského kraje, odbor územního plánování (KrÚ),

s d ě l u j e

po obdržení stanovisek, připomínek, vzájemných konzultací a po posouzení dle § 55b odst. 4 stavebního zákona následující

s t a n o v i s k o :

1. Základní údaje o návrhu změny č. 4 ÚP Velké Pavlovice

Pořizovatel: Městský úřad Hustopeče, odbor územního plánování

Projektant: KT architekti, Ing. arch. Pavel Klein, Kroftova 35, 616 00, Brno

Datum zpracování: leden 2024

Řešené území: správní území města Velké Pavlovice

2. Posouzení návrhu změny č. 4 ÚP Velké Pavlovice z hlediska souladu s politikou územního rozvoje a s územně plánovací dokumentací vydanou krajem

A) Z Politiky územního rozvoje České republiky (PÚR ČR) v platném znění (Úplné znění závazné od 01.03.2024) vyplývá, že ve správním území ORP Hustopeče je vymezena rozvojová osa OS10 (Katowice -) hranice Polsko/ČR – Ostrava – Lipník nad Bečvou – Olomouc – Brno – Břeclav – hranice ČR/Slovensko (- Bratislava). Na základě upřesnění v Zásadách územního rozvoje Jihomoravského kraje (dále také „ZÚR JMK“) je město Velké Pavlovice součástí uvedené rozvojové osy.

Soulad ÚP Velké Pavlovice s PÚR ČR ve znění Aktualizací č. 1, 2, 3 a 5 byl zajištěn a dále prověřován při pořizování předchozích změn ÚP. ÚP Velké Pavlovice ve znění dosud poslední změny č. 3 nabyl účinnosti dne 17.06.2021. Na základě Aktualizace č. 4 PÚR ČR (závazné od 01.09.2021) je území města součástí

IČ	DIČ	Telefon	ID DS	E-mail	Internet
708 88 337	CZ70888337	541 651 111	x2pbqzq	posta@kr-jihomoravsky.cz	www.kr-jihomoravsky.cz

specifické oblasti SOB9, ve které se projevuje aktuální problém ohrožení území suchem. ÚP Velké Pavlovice v souladu s požadavky stanovenými v úkolech pro územní plánování pro tuto oblast mj. vytváří zejména u ploch nezastavěného území podmínky pro podporu přirozeného vodního režimu v krajině a zvyšování jejich retenčních a akumulačních vlastností, stanovené podmínky využití také přispívají k tvorbě pestré krajiny nezastavěného území. KrÚ v této souvislosti upozorňuje, že je třeba ve vyhodnocení souladu ÚP s PÚR ČR vypustit text odrážky, dle které „řešené území neleží ve specifických oblastech vymezených v PÚR ČR“, což je v rozporu se zařazením území obce do specifické oblasti SOB9.

Při návrhu změny č. 4 byl prověřen soulad ÚP Velké Pavlovice s PÚR ČR ve znění Aktualizace č. 6 PÚR ČR schválené usnesením vlády ČR č. 542/2023 ze dne 19.07.2023, závazné od 01.09.2023; změnou č. 4 se ÚP ve vztahu k PÚR ČR nemění. Změna nenavrhuje žádné skutečnosti, které by byly v rozporu s prioritami či záměry stanovenými a vymezenými v PÚR ČR.

KrÚ upozorňuje, že vládou České republiky byla dne 07.02.2024 usnesením č. 89/2024 schválena Aktualizace č. 7 PÚR ČR, která je závazná od 01.03.2024. Z Aktualizace č. 7 PÚR ČR nevyplývají pro návrh změny č. 4 ÚP Velké Pavlovice nové požadavky, informaci o Aktualizaci č. 7 je však třeba doplnit do textové části odůvodnění návrhu změny.

- B) Zásady územního rozvoje Jihomoravského kraje, které byly Zastupitelstvem Jihomoravského kraje vydány dne 05.10.2016, nabýly účinnosti dne 03.11.2016, Aktualizace č. 1 a č. 2 ZÚR JMK nabýly účinnosti dne 31.10.2020. Soulad ÚP Velké Pavlovice se ZÚR JMK byl zajištěn jeho změnou č. 1., která nabýla účinnosti dne 07.04.2018, dále byl prověřován při pořizování následujících změn.

KrÚ pouze upozorňuje, že v době po zpracování návrhu změny č. 4 byla Zastupitelstvem Jihomoravského kraje dne 25.04.2024 vydána Aktualizace č. 3a ZÚR JMK, která nabýla účinnosti dne 15.06.2024. Z Aktualizace č. 3a ZÚR JMK nevyplývají pro návrh změny č. 4 ÚP Velké Pavlovice nové požadavky, informaci o Aktualizaci č. 3a je však třeba doplnit do textové části odůvodnění návrhu změny.

Změna č. 4 řeší pouze konverzi platného ÚP do jednotného standardu územního plánu. Změnou č. 4 nedochází ke změnám v koncepci rozvoje území, nejsou vymezeny nové zastavitelné plochy či plochy a koridory dopravní a technické infrastruktury. Lze proto konstatovat, že ÚP Velké Pavlovice bude i po této změně nadále plnit relevantní požadavky na uspořádání a využití území a úkoly pro územní plánování stanovené pro rozvojovou osu OS10 a pro lokální centra osídlení, bude rovněž v souladu s prioritami územního plánování Jihomoravského kraje pro zajištění udržitelného rozvoje území stanovenými v ZÚR JMK.

Plochy a koridory nadmístního významu vymezené dle ZÚR JMK v platném znění ve správním území města Velké Pavlovice byly upřesněny v platném ÚP Velké Pavlovice jeho předchozími změnami. Návrhem změny č. 4 není vymezení těchto ploch a koridorů měněno. Rovněž požadavky vyplývající z ostatních kapitol ZÚR JMK jsou již řešeny v platném ÚP Velké Pavlovice a návrhem změny č. 4 nejsou dotčeny.

3. Posouzení návrhu změny č. 4 ÚP Velké Pavlovice z hlediska zajištění koordinace využívání území s ohledem na širší územní vztahy

O pořizování změny č. 4 ÚP Velké Pavlovice a o jejím obsahu a pořizování zkráceným způsobem rozhodlo Zastupitelstvo města Velké Pavlovice na svém zasedání konaném dne 29.06.2023 usnesením č.4a/5Z/2023.

Předmětem změny č. 4 ÚP Velké Pavlovice je konverze stávajícího ÚP Velké Pavlovice do jednotného standardu dle požadavku § 20a stavebního zákona. Změnou č. 4 ÚP Velké Pavlovice nedochází ke změnám v koncepci rozvoje území, změna nevymezuje žádné nové zastavitelné plochy či plochy nebo koridory

dopravní a technické infrastruktury, transformační plochy, plochy změn v krajině ani veřejně prospěšné stavby či opatření. V souladu s požadavkem stavebního zákona byla aktualizována hranice zastavěného území, a to k datu 22.08.2023.

Změna č. 4 ÚP Velké Pavlovice vzhledem ke svému obsahu nevyvolává nároky na koordinaci území z hlediska širších vztahů.

Závěr:

KrÚ nemá z hlediska souladu návrhu změny č. 4 územního plánu Velké Pavlovice s PÚR ČR a se ZÚR JMK a z hlediska zajištění koordinace využívání území s ohledem na širší územní vztahy k návrhu změny připomínky (mimo výše uvedená upozornění na Aktualizaci č. 7 PÚR ČR a Aktualizaci č. 3a ZÚR JMK).

S pozdravem

Ing. arch. Jana Janíková
vedoucí odboru

Elektronický podpis: 9.8.2024
Certifikát autora podpisu:
Jméno: Ing. arch. Jana Janíková
Vydán: PostSignum Qualified CA 4
Platnost do: 11.8.2027 18:40 +02:00

b. Zpráva o vyhodnocení vlivů na udržitelný rozvoj území

Krajský úřad Jihomoravského kraje ve svém stanovisku ze dne 22.05.2023 **neuplatňuje** požadavek na vyhodnocení vlivů „Změny územního plánu Velké Pavlovice“ na životní prostředí.

Krajský úřad Jihomoravského kraje ve svém stanovisku č. j. JMK 75533/2023, S-JMK 68704/2023 ožp/Dah ze dne 19.05.2023 **vyloučil** významný vliv „Změny územního plánu Velké Pavlovice“ na evropsky významnou lokalitu nebo ptačí oblast.

c. Stanovisko krajského úřadu dle § 50 odst. 5 stavebního zákona k vyhodnocení vlivů na životní prostředí

Není relevantní.

d. Sdělení, jak bylo stanovisko podle § 50 stavebního zákona zohledněno

Není relevantní.

e. Komplexní zdůvodnění přijatého řešení

Důvodem pro pořízení změny ÚP je změna podmínek v řešené území.

Urbanistická koncepce

Obsahem změny je konverze Územního plánu Velké Pavlovice do Jednotného standardu územního plánu.

Změna č.4 ÚP Velké Pavlovice nebyla zpracována ve variantním řešení. Změna č. 4 je pořizována a zpracována zkráceným postupem podle § 55a) a §55b) stavebního zákona a § 13 vyhlášky č. 500/2006 Sb., v platném znění a její přílohy č. 7. Změna č. 4 je zpracována pro celé katastrální území Velké Pavlovice.

Přehled a zdůvodnění jednotlivých dílčích změn ÚP:

Označení změny	Předmět změny
4.1	Změna č. 4 územního plánu Velké Pavlovice (dále i jen „Změna č. 4“) prověří soulad ÚP Velké Pavlovice z hlediska Územního rozvojového plánu. Územní rozvojový plán ČR nebyl dosud vydán.
4.2	Změna č. 4 prověří soulad ÚP Velké Pavlovice z hlediska Politiky územního rozvoje ČR (dále jen „PÚR“), ve znění Aktualizace č. 1 až 5 a z hlediska Zásad územního rozvoje Jihomoravského kraje („ZÚR JMK“), vydaných dne 05.10.2016, účinných od 03.11.2016 a jejich aktualizací č. 1 a č. 2 a země analytických podkladů Jihomoravského kraje a ORP Hustopeče. Soulad změny č. 4 ÚP Velké Pavlovice s nadřazenou územně plánovací dokumentací je podrobně popsán v kapitole a.a. (Výsledek přezkoumání souladu návrhu Změny č. 4 ÚP Velké Pavlovice dle § 53 odst. 4 stavebního zákona) s politikou územního rozvoje a územně plánovací dokumentací vydanou krajem.
4.3	Změna č. 4 prověří soulad ÚP Velké Pavlovice z hlediska stavebního zákona č. 183/2006 Sb., o územním plánování a stavebním řádu, ve znění pozdějších předpisů a souvisejících právních předpisů. Změna č. 4 ÚP Velké Pavlovice je v souladu z hlediska stavebního zákona č. 183/2006 Sb., o územním plánování a stavebním řádu, ve znění pozdějších předpisů a souvisejících právních předpisů.

4.4

Změna č. 4 provede konverzi vybraných částí ÚP Velké Pavlovice do Jednotného standardu územního plánu, podle § 20a) odst. 4 stavebního zákona a § 21a, §21b vyhl. č. 500/2006 Sb., v platném znění a vyhl. č. 501/2006 Sb., v platném znění.

Změnou č.4 ÚP Velké Pavlovice byla upravena textová a výkresová části dle metodiky Standard ÚP verze 2.1.2023 MMR.

PŘEVODNÍ TABULKA

Změnou č.4 ÚP Velké Pavlovice jsou měněny názvy a grafické označení ploch s rozdílným způsobem využití v souladu s výše uvedenou metodikou. Změna názvů a grafického označení ploch nemá vliv na koncepci platného územního plánu. Jedná se o formální úpravu. Podmínky pro využití ploch s rozdílným způsobem využití zůstávají ve znění platného územního plánu. Změna názvů a kódů se projevuje v celém textu územního plánu.

Platný ÚP VELKÉ PAVLOVICE	Po změně č.4 ÚP VELKÉ PAVLOVICE
BR plochy bydlení v rodinných domech	BV bydlení venkovské
BD plochy bydlení v bytových domech	BH bydlení hromadné
OV plochy občanského vybavení	OU občanské vybavení všeobecné
OS plochy pro prodej, služby, ubytování, stravování	OK občanské vybavení komerční
OE plochy pro vzdělávání, sociální služby, zdravotní služby, kulturu, veřejnou správu	OV občanské vybavení veřejné
OT plochy pro tělovýchovu a sport	OS občanské vybavení sport
OZ plochy pro hřbitovy	OH občanské vybavení - hřbitovy
SO plochy smíšené obytné	SV smíšené obytné venkovské
SS plochy smíšené - vinné sklepy a rekreace	SX smíšené obytné jiné
SV plochy smíšené - vinařské domy	SU smíšené obytné všeobecné
VS plochy výroba a skladování	VL výroba lehká
VD plochy výroby drobné	VD výroba drobná a služby
VZ plochy výroby zemědělské	VZ výroba zemědělská a lesnická
VE plochy výroby energie na fotovoltaickém principu	VE výroba energie z obnovitelných zdrojů
VB plochy výroby energie (bioplynová stanice)	VX výroba jiná
UP plochy veřejných prostranství	PU veřejná prostranství všeobecná
UZ plochy veřejné (parkové) zeleně	ZP zeleň - parky a parkově upravené plochy
TI plochy technické infrastruktury	TU technická infrastruktura všeobecná
TS plochy technické infrastruktury - nakládání s odpady	TO nakládání s odpady
DS plochy silniční dopravy	DS doprava silniční
DZ plochy drážní dopravy	DD doprava drážní
DL plochy letecké dopravy	DL doprava letecká
DP plochy záchytných parkovišť	DS doprava silniční
DG plochy garáží	
ZP plochy zemědělské smíšené	AU zemědělské všeobecné
ZZ plochy zahrad a sadů	ZZ zeleň - zahrady a sady
ZV vinice, viniční tratě	AT trvalé kultury
ZT trvalé travní porosty	AP.t pole a trvalé travní porosty - trvalé travní porosty
ZO orná půda	AP.p pole a trvalé travní porosty - pole
NL plochy lesní	LU lesní všeobecné
NP plochy přírodní	NU přírodní všeobecné
NS plochy smíšené nezastavěného území	MU smíšené nezastavěného území všeobecné
NV plochy vodní a vodohospodářské	WU vodní a vodohospodářské všeobecné

4.5	<p>Změna č. 4 aktualizuje zastavěné území obce podle § 58 odst. 3 stavebního zákona.</p> <p>Odůvodnění: Zákonný požadavek na základě změn v území. Zastavěné území bylo aktualizováno k 22.08.2023. Do stávajícího stabilizovaného stavu a do zastavěného území byly přidány:</p> <ul style="list-style-type: none"> - zastavitelná plocha Z05 BR (nově BV) v lokalitě Padělky, přestavbová plocha P1.14a OS (nově OK), zastavitelná plocha v průmyslové zóně Z47 VS (nově VL) a Z3.2 VS (nově VL) a DS141 okružní křižovatka u Sýpky (HOTEL). - Část zastavitelné plochy Z.1.14b SS (nově SX) nad Šlechtitelskou stanicí, stavby na p.č.7110/4,5 k.ú. Velké Pavlovice. - Nová stavba na p.č.7147/2 a komunikace před objektem p.č.7151/1 a 4503/1. - Nový RD na p.č.4641/798 a zahrada p.č.4641/592 lokalita Padělky. - Oplocené zahrady u nových RD p.č.4649/393, 4649/374 a 4649/425 lokalita Padělky. - Část pozemků v transformovaném území zemědělského areálu Ostrovec související s novou parcelací a probíhající výstavbou - Zastavěné území bylo zmenšeno v lokalitě skládky Hantály v místě kde je veden místní biokoridor a účelová komunikace. <p>V souladu s ustanovením § 58 odst. 2 písm. c) stavebního zákona byly do zastavěného území zahrnuty také pozemky vně intravilánu, a to pozemní komunikace nebo jejich části, ze kterých jsou vjezdy na ostatní pozemky zastavěného území.</p> <p>V souladu s tímto ustanovením stavebního zákona byly do zastavěného území zahrnuty také příslušné části komunikace p.č.856/2 a další.</p> <p>Ve Změně č. 4 ÚP Velké Pavlovice bylo zastavěné území aktualizováno na základě nových staveb zapsaných v katastru nemovitostí.</p>
------------	--

Odůvodnění ploch s jiným způsobem využití než je stanoveno vyhl. 501/2006 Sb.

V územním plánu není využita možnost daná ustanovením § 3 odst. 4 vyhl. 501/2006 Sb. členit podrobněji plochy s rozdílným způsobem využití. Zdůvodnění, proč byly dále vymezeny plochy s jiným způsobem využití než je stanoveno v § 4-19 vyhl. 501/2006 Sb.:

Odůvodnění etapizace

Etapizace stanovená v platném ÚP a jeho změnách č.1,2,3 zůstává beze změn

ZDŮVODNĚNÍ ŘEŠENÍ DOPRAVY A TECHNICKÉHO VYBAVENÍ

Silniční doprava, místní komunikace, účelové komunikace

Beze změn.

Doprava v klidu (odstavná stání)

Beze změn.

Železniční doprava

Beze změn.

Cyklistická a pěší doprava

Beze změn.

Naučná stezka

Beze změn.

Letecká doprava

Beze změn.

Zásobování vodou

Beze změn.

Odkanalizování a čištění odpadních vod

Beze změn.

Zásobování elektrickou energií

Beze změn.

Zásobování plynem

V rámci řízení NET4GAS uplatnil následující připomínku:

Návrhová zastavitelná plocha pro drážní dopravu Z.64 (DS), návrhový koridor technické infrastruktury CNZ, TEP08 a koridor územní rezervy CNU.1 pro silniční dopravu zasahují do ochranného a bezpečnostního pásma VTL plynovodů nad 40 barů technické infrastruktury ve správě NET4GAS. Umístění staveb v těchto pásmech je podle energetického zákona podmíněno předchozím vydáním písemného písemného souhlasu provozovatele.

V Koordinačním výkresu požadujeme zakreslit linie tras VTL plynovodů nad 40 barů DN 1400, DN 1000, DN 900 a DN 800, metalického kabelu, optického kabelu, elektro přípojky, umístění stanic katodové ochrany Velké Pavlovice, trasy anodových uzemnění a příslušných ochranných a bezpečnostních pásem.

Upozorňuje, že návrhová plocha změn v krajině K.121b (NU), místní biokoridor LBK4 a navrhované interakční liniové prvky zasahují do ochranného a bezpečnostního pásma VTL plynovodů nad 40 barů.

V případě výsadby musí nad plynovodem zůstat volný neosázený pruh šířky min. 5 m na obě strany od půdorysu plynovodu. Nad telekomunikačními trasami musí zůstat volný neosázený pruh šířky min. 1,5 m na obě strany od kabelu. Neosázený pruh nesmí být využíván jako cesta pro mechanismy s celkovou hmotností nad 3,5 t. Pojezdy a přejezdy mechanismů jsou možné pouze přes zpevněné plochy.

VTL se již neužívá = VTL plynovodů nad 40 barů.

Do koordinačního výkresu byla zakreslit všechna plynárenská zařízení ve správě NET4GAS, s.r.o. včetně jejich ochranných a bezpečnostních pásem.

Přenos informací

Beze změn.

Využití obnovitelných zdrojů energie

Beze změn.

Ropovody a produktovody

Beze změn.

Nakládání s odpady

Beze změn.

Odůvodnění vymezení veřejně prospěšných staveb a opatření

Změnou č.4 ÚP Velké Pavlovice byl **aktualizován výkres** č.1.6 Veřejně prospěšné stavby, veřejně prospěšná opatření a asanace a textová část ÚP Velké Pavlovice dle schválených komplexních pozemkových úprav a dle metodiky standard ÚP verze 2.1.2023. v souladu s metodikou bylo změněno označení VPS/VPO z DT na VD, z T na VT, z V na VR a z V na VU u prvků USES.

Liniové VPS/VPO technické a dopravní infrastruktury, které byly vymezeny na obecních pozemcích byly z výkresu vypuštěny. Dále byly vypuštěny stávající, zrealizované a pozemkově nevymezené interakční prvky v rámci plánu společných zařízení v KPÚ.

Koridor veřejně prospěšné stavby TK1 byl přejmenován v souladu s nadřazenou dokumentací ZÚR JMK na koridor CNZ.TEP08.

Přehled vypuštěných VPS/VPO:

Ozn. VPS (VPO)	Druh veřejně prospěšné stavby či opatření	Umístění (k.ú.)
DT9	veřejná dopravní a technická infrastruktura (Místní komunikace a sítě TI - vodovodní řad, jednotná kanalizace, el. Vedení, dešťová kanalizace)	Velké Pavlovice
DT10	veřejná technická infrastruktura - Plocha pro výstavbu čistírny odpadních vod – plocha TI Z.65.	Velké Pavlovice
D1	veřejná dopravní infrastruktura (Návrh účelové komunikace v lokalitě Súdňý)	Velké Pavlovice

D2	veřejná dopravní infrastruktura (Návrh účelové komunikace v lokalitě Koudelky)	Velké Pavlovice
D3	veřejná dopravní infrastruktura (Návrh účelové komunikace u Trkmanky)	Velké Pavlovice
D4	veřejná dopravní infrastruktura (Návrh místní komunikace ul. Trávníky)	Velké Pavlovice
D6 D7	veřejná dopravní infrastruktura (Návrh komunikace pro pěší v lokalitě Padělky)	Velké Pavlovice
D12	veřejná dopravní infrastruktura (Návrh komunikace pro pěší v lokalitě Padělky)	Velké Pavlovice
D10	veřejná dopravní infrastruktura (Návrh účelové komunikace v lokalitě Padělky)	Velké Pavlovice
D11	veřejná dopravní infrastruktura (Návrh účelové komunikace v lokalitě Padělky)	Velké Pavlovice
D15	veřejná dopravní infrastruktura (Návrh účelové komunikace v lokalitě Padělky)	Velké Pavlovice
D16 D17	veřejná dopravní infrastruktura (Návrh komunikace pro pěší podél silnice II/421 na ul. Brněnské)	Velké Pavlovice
D18	veřejná dopravní infrastruktura (Návrh úpravy křižovatky na křížení ul. Bratří Mrštíků a ul. Dlouhé)	Velké Pavlovice
D19 D20	veřejná dopravní infrastruktura (Úprava křižovatky a návrh komunikace pro pěší ul. U zastávky a ul. Hlavní)	Velké Pavlovice
D21	veřejná dopravní infrastruktura (Návrh místní komunikace k zajištění obsluhy navrženého hřbitovu (plocha OZ Z.43))	Velké Pavlovice
D22	veřejná dopravní infrastruktura (Návrh místní komunikace v průmyslové zóně)	Velké Pavlovice
D26	veřejná dopravní infrastruktura (Návrh místní komunikace ul. Tovární)	Velké Pavlovice
D27	veřejná dopravní infrastruktura (Návrh účelové komunikace v lokalitě Příkladky a návrh místní komunikace u ul. Hodonínské)	Velké Pavlovice
D30 D31	veřejná dopravní infrastruktura (Návrh účelové komunikace v lokalitě Příkladky)	Velké Pavlovice
D32	veřejná dopravní infrastruktura (Návrh účelové komunikace v lokalitě Příkladky)	Velké Pavlovice
D33 D34	veřejná dopravní infrastruktura (Návrh účelových komunikací v lokalitě Trkmanská)	Velké Pavlovice
D35	veřejná dopravní infrastruktura (Návrh účelové komunikace v lokalitě Za Dvorem)	Velké Pavlovice
D36	veřejná dopravní infrastruktura (Návrh účelové komunikace v lokalitě Příkladky)	Velké Pavlovice
D37 D38 D39	veřejná dopravní infrastruktura (Návrh účelových komunikací u dálnice D2)	Velké Pavlovice
D40	veřejná dopravní infrastruktura (Návrh účelové komunikace v lokalitě Lizniperky)	Velké Pavlovice
T1	technická infrastruktura (vodovod, jednotná kanalizace)	Velké Pavlovice
T2	technická infrastruktura (vodovod, jednotná kanalizace, el. vedení)	Velké Pavlovice

T3	technická infrastruktura (vodovod, jednotná kanalizace, el. vedení a plynovod)	Velké Pavlovice
T6	technická infrastruktura (jednotná kanalizace)	Velké Pavlovice
T10	technická infrastruktura (vodovod, jednotná kanalizace, sdělovací kabel a plynovod)	Velké Pavlovice
T11	technická infrastruktura (jednotná kanalizace)	Velké Pavlovice
T15	technická infrastruktura (vodovod, jednotná kanalizace a plynovod)	Velké Pavlovice
T16 T17	technická infrastruktura (jednotná kanalizace)	Velké Pavlovice
T18	technická infrastruktura (el. vedení)	Velké Pavlovice
T20	technická infrastruktura (vodovod, jednotná kanalizace)	Velké Pavlovice
T21	technická infrastruktura (vodovod, jednotná kanalizace, plynovod, sdělovací kabel)	Velké Pavlovice
T22	technická infrastruktura (vodovod, vodovodní přívaděč, automatická stanice, plynovod, sdělovací kabel, el. vedení)	Velké Pavlovice
T23	technická infrastruktura (el. vedení)	Velké Pavlovice
T24	technická infrastruktura (jednotná kanalizace, sdělovací kabel)	Velké Pavlovice
T25	technická infrastruktura (trafostanice, el. vedení vzdušné VN)	Velké Pavlovice
T26	technická infrastruktura (jednotná kanalizace, sdělovací kabel, el. vedení)	Velké Pavlovice
T27	technická infrastruktura (vodovod, jednotná kanalizace, plynovod, el. vedení)	Velké Pavlovice
T28	technická infrastruktura (vodovod, jednotná kanalizace, dešťová kanalizace, el. vedení)	Velké Pavlovice
T29	technická infrastruktura (jednotná kanalizace, dešťová kanalizace)	Velké Pavlovice
T30	technická infrastruktura (vodovod, jednotná kanalizace)	Velké Pavlovice
T31	technická infrastruktura (vodovod, jednotná kanalizace)	Velké Pavlovice
T32	technická infrastruktura (vodovod, plynové vedení, el. vedení)	Velké Pavlovice
T33	technická infrastruktura (trafostanice, el. vedení zemní)	Velké Pavlovice
T34	technická infrastruktura (vodovod, jednotná kanalizace, dešťová kanalizace)	Velké Pavlovice
T36 T41	technická infrastruktura (vodovod, jednotná kanalizace, tlaková kanalizace, plynové vedení)	Velké Pavlovice
T37	technická infrastruktura (čerpací stanice kanalizace)	Velké Pavlovice

T38	technická infrastruktura (dešťová kanalizace el. vedení)	Velké Pavlovice
T42	technická infrastruktura (vodovod, tlaková kanalizace, el. vedení)	Velké Pavlovice
T43	technická infrastruktura (sdělovací kabe)	Velké Pavlovice

Označ. VPO	Druh veřejně prospěšného opatření	Umístění (k.ú.)
V29	Interakční prvek v lokalitě Vinohrady	Velké Pavlovice
V30 V31	Interakční prvek v lokalitě Tabulka	Velké Pavlovice
V32	Interakční prvek u silnice III/42114	Velké Pavlovice
V33 V34	Interakční prvek v lokalitě Súdny	Velké Pavlovice
V35 V36 V37 V38 V39	Interakční prvek v lokalitě Bedřišky, Staré hory	Velké Pavlovice
V40 V41 V42 V43	Interakční prvek v lokalitě Novosady	Velké Pavlovice
V44 V45	Interakční prvek v lokalitě Koudelky	Velké Pavlovice
V46 V47 V48	Interakční prvek u průmyslové zóny	Velké Pavlovice
V49 V50 V51	Interakční prvek v lokalitě Příkladky	Velké Pavlovice
V52 V53 V54 V55 V56	Interakční prvek v lokalitě Čtvrťky	Velké Pavlovice
V57 V58 V59 V60 V61 V62 V63	Interakční prvek v lokalitě Zábřatská	Velké Pavlovice
V64 V65 V66 V67 V68	Interakční prvek v lokalitě Úlehle, Přádánky	Velké Pavlovice
V69 V70 V71	Interakční prvek v lokalitě Hantály	Velké Pavlovice

V72 V74 V75		
V76 V93	Interakční prvek v lokalitě Trkmanská, Remíza, Rybník	Velké Pavlovice
V94 V95	Interakční prvek v lokalitě Pavlovský rybník	Velké Pavlovice

Tyto úpravy jsou zpracovány do textové i grafické části územního plánu.

Hluk ze silniční dopravy a železniční dopravy

Beze změn.

DŮSLEDKY NA UDRŽITELNÝ ROZVOJ ÚZEMÍ

Životní prostředí

Beze změn.

Přírodní hodnoty

Beze změn.

Krajinný ráz

Beze změn.

Územní systém ekologické stability

Beze změn.

Vodní a větrná eroze

Beze změn.

Kulturní a civilizační hodnoty

Beze změn.

Architektonicky cenné stavby

Beze změn.

Hospodářský potenciál rozvoje

Beze změn.

POŽADAVKY CIVILNÍ OCHRANY

Beze změn, obsaženo v platném ÚP Velké Pavlovice:

LIMITY VYUŽITÍ ÚZEMÍ VČETNĚ STANOVENÝCH ZÁPLAVOVÝCH ÚZEMÍ

Beze změn.

Ochranná pásma vyplývající ze zákona

Beze změn.

Záplavová území

Beze změn.

Ložiska surovin

Celé katastrální území obce Velké Pavlovice leží v průzkumném území „Svahy Českého masívu“.

Poddolovaná území

Beze změn.

Sesuvná území

Beze změn.

Chráněná území přírody

Beze změn.

Stavební uzávěry a asanační úpravy

Beze změn.

Ochranná pásma ostatní

Beze změn.

Ochranná pásma vodních zdrojů

Beze změn.

Požadavky požární ochrany

Beze změn.

Zvláštní zájmy Ministerstva obrany

Celé správní území obce se nachází ve vymezeném území Ministerstva obrany:

- Ochranném pásmu leteckých zabezpečovacích zařízení Ministerstva obrany (starší název ochranné pásmo radiolokačního zařízení), které je nutno respektovat podle ustanovení § 37 zákona č. 49/1997 Sb. o civilním letectví a o změně a doplnění zákona č. 455/1991 Sb. o živnostenském podnikání. V tomto vymezeném území lze umístit a povolit níže uvedené stavby jen na základě závazného stanoviska Ministerstva obrany (dle ustanovení § 175 odst. 1 zákona č. 183/2006 Sb. o územním plánování a stavebním řádu) – viz. ÚAP – jev 102a. Jedná se o výstavbu (včetně rekonstrukce a přestavby) větrných elektráren, výškových staveb, venkovního vedení VVN a VN, základnových stanic mobilních operátorů. V tomto vymezeném území může být výstavba větrných elektráren, výškových staveb nad 30 m nad terénem a staveb tvořících dominanty v terénu výškově omezena nebo zakázána.

Uvedené vymezené území je v textové i grafické části zapracováno a musí být i nadále stabilizováno.

Odůvodnění:

Do správního území obce zasahuje vymezené území Ministerstva obrany:

- Koridor RR směrů – zájmové území pro nadzemní stavby (dle ustanovení § 175 odst. 1 zákona č. 183/2006 Sb. o územním plánování a stavebním řádu), které je nutno respektovat podle zákona č. 222/1999 Sb., o zajišťování obrany ČR a zákona č. 127/2005 o elektronických komunikacích. V tomto vymezeném území lze umístit a povolit nadzemní výstavbu přesahující 30 m n.t. jen na základě stanoviska Ministerstva obrany (dle ustanovení § 175 odst. 1 zákona č. 183/2006 Sb. o územním plánování a stavebním řádu) – ÚAP – jev 82a. V případě kolize může být výstavba omezena.

Uvedené vymezené území je v textové i grafické části zapracováno a musí být i nadále stabilizováno.

- Na celém správním území je zájem Ministerstva obrany posuzován z hlediska povolování níže uvedených druhů staveb podle ustanovení § 175 zákona č. 183/2006 Sb. (dle ÚAP jev 119)

Na celém správním území umístit a povolit níže uvedené stavby jen na základě závazného stanoviska Ministerstva obrany:

- výstavba, rekonstrukce a opravy dálniční sítě, rychlostních komunikací, silnic I. II. a III. třídy
- výstavba a rekonstrukce železničních tratí a jejich objektů
- výstavba a rekonstrukce letišť všech druhů, včetně zařízení
- výstavba vedení VN a VVN
- výstavba větrných elektráren
- výstavba radioelektronických zařízení (radiové, radiolokační, radionavigační, telemetrická) včetně anténních systémů a opěrných konstrukcí (např. základnové stanice....)
- výstavba objektů a zařízení vysokých 30 m a více nad terénem
- výstavba vodních nádrží (přehrady, rybníky)
- výstavba objektů tvořících dominanty v území (např. rozhledny)

Vodohospodářské stavby

V dotčeném zájmovém území se nachází stavby vodního díla – hlavní odvodňovací zařízení (HOZ) v majetku státu a v příslušnosti hospodařit Státní pozemkový úřad (SPÚ), umístěné dle vyznačení v příložené přehledné situaci. Jedná se o stavby HOZ:

- HOZ ODVODŇOVACÍ ČERPACÍ STANICE (OČS) Velké Pavlovice, ID 5020000097-11201000, studnová OČS, do které jsou sváděny drenážní vody s přilehlých pozemků a následně přečerpávány do vodního toku Trkmanka. Rok pořízení 1976.
- HOZ VELKÉ PAVLOVICE, ID 5020000097-11201000, trubní kanál DN 300, celková délka 0,934 km, rok pořízení 1976 a 2023.
- TRAFOSTANICE VELKÉ PAVLOVICE, ID 5020000137-11201000, sloupová trafostanice sloužící pro dodávku el. energie do OČS.

Tyto stavby vodního díla HOZ jsou v majetku státu a příslušnosti hospodařit SPÚ v souladu s § 56 odst. 6 zákona č. 254/2001 Sb., o vodách, ve znění pozdějších předpisů a § 4 odst. 2 zákona č. 503/2012 Sb., o Státním pozemkovém úřadu a o změně některých souvisejících zákonů, ve znění pozdějších předpisů. Stavby požadujeme respektovat a zachovat jejich funkčnost. Z hlediska umožnění výkonu správy a údržby je nutné zachovat podél trubních úseků HOZ nezastavěný manipulační pruh o šíři 4 m od osy potrubí na obě strany. Do HOZ nebudou vypouštěny žádné odpadní ani dešťové vody.

Na uvedených vodních dílech HOZ je dle potřeby zajišťována běžná údržba, např. opravy kontrolní šachtice, údržba vtokového objektu apod opravy OČS.

Do koordinačního výkresu územního plánu byly zapracovány podkladové data z ÚAP ORP Hustopeče a data z webové stránky (<http://eagri.cz/public/web/mze/farmer/LPIS/data-melioraci/>)

Ochrana ovzduší

Beze změn.

Přehled použitých zkratk

KPÚ Komplexní pozemkové úpravy
PSZ Plán společných zařízení
DOSS Dotčený orgán státní správy
ÚP územní plán
ÚPD územně plánovací dokumentace
k.ú. Katastrální území
PÚR Politika územního rozvoje
PD projektová dokumentace
ZUR JMK Zásady územního rozvoje Jihomoravského kraje
BPEJ bonitně půdně ekologická jednotka
OOVZ orgán ochrany veřejného zdraví

Podklady

Podkladem pro zpracování **Změny č. 4 ÚP Velké Pavlovice** byly následující podklady:

- Politika územního rozvoje České republiky ve znění aktualizace č. 7 (2024)
- Zásady územního rozvoje Jihomoravského kraje po aktualizaci č. 3a (2024)
- Územně analytické podklady Jihomoravského kraje – čtvrtá úplná aktualizace 2021
- Katastrální mapa 08/2023
- Územně analytické podklady ORP Hustopeče – úplná aktualizace 2020

Související legislativní předpisy

- Zákon č.283/2021 Sb., stavební zákon
- Zákon č.183/2006 Sb., o územním plánování a stavebním řádu (stavební zákon), ve znění pozdějších předpisů
- Zákon č.500/2004 Sb., Správní řád
- Vyhláška č.500/2006 Sb., o územně analytických podkladech, územně plánovací dokumentaci a způsobu evidence územně plánovací činnosti, v platném znění
- Vyhláška č.501/2006 Sb., o obecných požadavcích na využívání území, v platném znění

f. Vyhodnocení účelného využití zastavěného území a vyhodnocení potřeby vymezení zastavitelných ploch

Beze změn.

g. Rozhodnutí o námitkách uplatněných proti návrhu ÚP podle § 172 odst. 5 zákona č. 500/2004Sb., správní řád, v platném znění.

Námítky a připomínky občanů: nebyly uplatněny.

h) Vypořádání připomínek k návrhu změny č. 4 ÚP Velké Pavlovice

Připomínky občanů a sousedních obcí: nebyly uplatněny.

i) Podle přílohy č. 7 vyhlášky č. 500/2006 Sb., o územně analytických podkladech, územně plánovací dokumentaci a způsobu evidence územně plánovací činnosti, v platném znění, dle odst. 1

i.a) Vyhodnocení koordinace využívání území z hlediska širších vztahů v území

Z širších vztahů nevyplývají žádné požadavky na změnu ÚP, vyjma limitů využití území, které je nutno respektovat.

Koordinace prvků USES a dopravní a technické infrastruktury:

ÚP Horní Bojanovice (Územní plán Horní Bojanovice, 10/2012, Ing. arch. Michal Hadlač, Brno)

- RBC JM48 (dříve RBC) vymezený v k.ú. Velké Pavlovice navazuje na RBC 228 (k.ú. Horní Bojanovice).
- K 158T vymezený v k.ú. Velké Pavlovice navazuje na NRBK17 (k.ú. Horní Bojanovice).

ÚP Starovičky (Změna č. 3 ÚP Starovičky, 01/2022, Ing. arch. Jana Kašátková, Brno)

- K 158T vymezený v k.ú. Velké Pavlovice navazuje na K 158T (k.ú. Starovičky).
- LBK.2 vymezený v k.ú. Velké Pavlovice navazuje na biokoridor ÚSES vymezený v k.ú. Starovičky.

ÚP Němčičky (Změna č. 2 ÚP Němčičky – návrh pro veřejné projednání, 06/2023, Ing. arch. Pavel Klein, Brno)

- K 158T vymezený v k.ú. Velké Pavlovice navazuje na K 158T (k.ú. Němčičky u Hustopečí). (Návaznost ÚSES byla doplněna do aktuální dokumentace ÚP Němčičky změna 2.)
- LBK.1a vymezený v k.ú. Velké Pavlovice navazuje na LBK.4 (k.ú. Němčičky). (Návaznost ÚSES byla doplněna do aktuální dokumentace ÚP Němčičky změna 2.)

ÚP Bořetice (Změna č. 2 ÚP Bořetice, 05/2022, Ing. arch. Milan Hučík, Brno)

- LBK.4 vymezený v k.ú. Velké Pavlovice spojující LBC. Zahájka 2 a LBC U Koudelky má zajištěno propojení v k.ú. Bořetice, kde je vymezen biokoridor LBK 4, který dále pokračuje do k.ú. Němčičky u Hustopečí, kde je značen jako LBK5.
- LBC U Koudelky vymezené v k.ú. Velké Pavlovice má zajištěnu návaznost biokoridorem LBK 2, který je vymezen v k.ú. Bořetice.
- LBK.9 vymezený v k.ú. Velké Pavlovice má zajištěnu návaznost biokoridorem LBK 5, který je vymezen v k.ú. Bořetice.

ÚP Vrbice (Změna č. 1 ÚP Vrbice, 01/2021, Ing. arch. Barbora Jenčková, Brno)

- LBK.11 vymezený v k.ú. Velké Pavlovice má zajištěnu návaznost biokoridorem LBK 10, který je vymezen v k.ú. Vrbice u Velkých Pavlovic.

ÚP Rakvice (Změna č.1 ÚP Rakvice, 09/2021, Ing. arch. Milan Hučík, Brno)

- LBK.6b vymezený v k.ú. Velké Pavlovice má zajištěnu návaznost biokoridorem LBK 5, který je vymezen v k.ú. Rakvice.

V územních plánech sousedních obcí je zajištěna návaznost prvků ÚSES vymezených v ZÚR JMK. Odlišně jsou uváděny pouze názvy jednotlivých prvků ÚSES.

Koordinace prvků technické a dopravní infrastruktury TEP08:

ÚP Bořetice (Změna č. 2 ÚP Bořetice, 05/2022, Ing. arch. Milan Hučík, Brno)

- Koridor pro plynovod TEP08, VTL plynovod Brumovice – Trkmanský dvůr, vymezený v k.ú. Velké Pavlovice má zajištěnou návaznost v k.ú. Bořetice pod označením CNZ-TEP08 – koridory technické infrastruktury (pro VTL plynovod).

ÚP Rakvice (Změna č.1 ÚP Rakvice, 09/2021, Ing. arch. Milan Hučík, Brno)

- Koridor pro plynovod TEP08, VTL plynovod Brumovice – Trkmanský dvůr, vymezený v k.ú. Velké Pavlovice má zajištěnou návaznost v k.ú. Rakvice. Záměr je v ÚP označen textem CNZ-TEP08 – koridor technické infrastruktury z nadřazené dokumentace – VTL plynovod Brumovice – Trkmanský dvůr.

i.b) Vyhodnocení splnění požadavků zadání

Pořízení změny č. 4 územního plánu (dále jen ÚP) schválilo Zastupitelstvo obce Velké Pavlovice na svém zasedání dne 29.06.2023 usnesením č.4a/5Z/2023. Pořizovatelem je Městský úřad Hustopeče dle § 6 odst. 1 stavebního zákona č. 183/06 Sb. v platném znění.

Změna č. 4 územního plánu Velké Pavlovice je pořizována zkráceným postupem **na základě Obsahu**, podle § 55a odst. 1 a dalších stavebního zákona, vyhlášky č. 500/2006 Sb., o územně analytických podkladech, územně plánovací dokumentaci a o způsobu evidence územně plánovací činnosti, v platném znění a vyhlášky č. 501/2006 Sb., o obecných požadavcích na využívání území, v platném znění.

i.c) Výčet záležitostí nadmístního významu, které nejsou řešeny v zásadách územního rozvoje Jihomoravského kraje, s odůvodněním potřeby jejich vymezení

Změnou č. 4 ÚP Velké Pavlovice nejsou navrhovány záležitosti nadmístního významu.

i.d) Vyhodnocení předpokládaných důsledků navrhovaného řešení na zemědělský půdní fond a pozemky určené k plnění funkcí lesa

Beze změn.

j. Doklad z elektronického kontrolního nástroje prokazující soulad datové části územně plánovací dokumentace s jednotným standardem.

Kontrola Změny č.4 územního plánu Velké Pavlovice a Úplného znění územního plánu Velké Pavlovice byla provedena na stránkách (<https://eti-up-new.uur.cz/>), v říjnu 2024. Protokoly o provedené kontrole jsou součástí přílohy č.5.

Výsledek kontroly Pavel Klein ▾

Územní plán

Data územního plánu

Ke kontrole zadal: Pavel Klein (pklein@seznam.cz)

Výsledek kontroly úplné znění: Data jsou v pořádku. Přesto prosíme, prohlédněte si vypsáná varování.

Data ke stažení: [Výstupní data](#)
[Původní data](#)

Logy ke stažení: [Přehled výsledku zpracování](#)
[Protokol průběhu zpracování](#)

Data změny

Ke kontrole zadal: Pavel Klein (pklein@seznam.cz)

Výsledek kontroly změna úp: Data jsou v pořádku. Přesto prosíme, prohlédněte si vypsáná varování.

Data ke stažení: [Výstupní data](#)
[Původní data](#)

Logy ke stažení: [Přehled výsledku zpracování](#)
[Protokol průběhu zpracování](#)

Podrobnosti

Obec: 585017 (Velké Pavlovice)	Datum vydání použité KM: 22. 8. 2023
Číslo změny: 4	Zastavené území ke dni: 22. 8. 2023
Název dokumentu: Územní plán Velké Pavlovice	Vydávající orgán: zastupitelstvo obce
Zhotovitel: KT architekti	Datum nabytí účinnosti:
IČ zhotovitele: 72385120	Pořizovatel: Městský úřad Hustopeče
Projektant: ing.arch. Pavel Klein	Oprávněná úřední osoba pořizovatele: ing. arch. Lydie Filipová
Číslo autorizace: 3647	Kód EUPČ: 973891952237
Typ dat: CAD	

DŮSLEDKY NA POZEMKY URČENÉ K PLNĚNÍ FUNKCE LESA PODLE ZVLÁŠTNÍCH PŘEDPISŮ

Změna č. 4 ÚP Velké Pavlovice nevyvolává nároky na zábor pozemků určených k plnění funkce lesa.

III. PŘÍLOHY

- Příloha č. 1 – Grafická část výroku v počtu devíti výkresů
- Příloha č. 2 – Grafická část odůvodnění v počtu dvou výkresů
- Příloha č. 3 – Obsah opatření obecné povahy
- Příloha č. 4 – Srovnávací text s vyznačením změn
- Příloha č.5 – Doklad z elektronického kontrolního nástroje prokazující soulad datové části územně plánovací dokumentace s jednotným standardem.

IV. POUČENÍ

Změna č. 4 ÚP Velké Pavlovice vydávaná formou opatření obecné povahy v souladu s ustanovením § 173 odst. 1 správního řádu, nabývá účinnosti patnáctým dnem po dni vyvěšení veřejné vyhlášky.
Proti opatření obecné povahy nelze dle ustanovení § 173 odst. 2 správního řádu podat opravný prostředek.

.....
Petr Hasil
starosta

.....
Mgr. Renata Bláhová
místostarostka

V. ZÁZNAM O ÚČINNOSTI

ZÁZNAM O ÚČINNOSTI	
Název dokumentace: Změna č.4 územního plánu Velké Pavlovice	
Správní orgán, který dokumentaci vydal: Zastupitelstvo města Velké Pavlovice Datum nabytí účinnosti:	
Požizovatel: Městský úřad Hustopeče, odbor územního plánování Oprávněná úřední osoba pořizovatele: Jméno a příjmení: Ing. arch. Lydie Filipová	
Podpis:	

OBSAH OPATŘENÍ OBECNÉ POVAHY

Obsah

I.	VÝROK.....	2
II.	ODŮVODNĚNÍ.....	8
a.	Výsledek přezkoumání souladu návrhu Změny č. 4 ÚP Velké Pavlovice dle § 53 odst. 4 stavebního zákona ...	9
b.	Zpráva o vyhodnocení vlivů na udržitelný rozvoj území	36
c.	Stanovisko krajského úřadu dle § 50 odst. 5 stavebního zákona k vyhodnocení vlivů na životní prostředí	36
d.	Sdělení, jak bylo stanovisko podle § 50 stavebního zákona zohledněno	36
e.	Komplexní zdůvodnění přijatého řešení	36
f.	Vyhodnocení účelného využití zastavěného území a vyhodnocení potřeby vymezení zastavitelných ploch	45
g.	Rozhodnutí o námitkách uplatněných proti návrhu ÚP podle § 172 odst. 5 zákona č. 500/2004Sb., správní řád, v platném znění.	45
h.	Vypořádání připomínek k návrhu změny č. 4 ÚP Velké Pavlovice	45
i.	Podle přílohy č. 7 vyhlášky č. 500/2006 Sb., o územně analytických podkladech, územně plánovací dokumentaci a způsobu evidence územně plánovací činnosti, v platném znění, dle odst. 1	45
i.a)	Vyhodnocení koordinace využívání území z hlediska širších vztahů v území	45
i.b)	Vyhodnocení splnění požadavků zadání	46
i.c)	Výčet záležitostí nadmístního významu, které nejsou řešeny v zásadách územního rozvoje Jihomoravského kraje, s odůvodněním potřeby jejich vymezení	46
i.d)	Vyhodnocení předpokládaných důsledků navrhovaného řešení na zemědělský půdní fond a pozemky určené k plnění funkcí lesa	47
j.	Doklad z elektronického kontrolního nástroje prokazující soulad datové části územně plánovací dokumentace s jednotným standardem.	47
III.	Přílohy	47
IV.	Poučení.....	47
V.	Záznam o účinnosti.....	48