

ÚZEMNĚ ANALYTICKÉ PODKLADY SO ORP HUSTOPEČE 2024

6. ÚPLNÁ AKTUALIZACE: NÁVRH TEXTOVÉ ČÁSTI

Pořizovatel:
Městský úřad Hustopeče
Odbor územního plánování
Dukelské nám. 2/2, 693 01 Hustopeče
červen 2024

Obsah

A)	PODKLADY PRO ROZBOR UDRŽITELNÉHO ROZVOJE ÚZEMÍ S VYHODNOCENÍM POZITIV A NEGATIV	5
A1)	Širší územní vztahy	5
A2)	Prostorové a funkční uspořádání území	8
A3)	Struktura osídlení	9
A4)	Sociodemografické podmínky a bydlení.....	11
A4a)	Sociodemografické podmínky	11
A4b)	Bydlení	13
A5)	Příroda a krajina.....	14
A6)	Vodní režim a horninové prostředí.....	15
A6a)	Vodní režim.....	15
A6b)	Horninové prostředí	16
A7)	Kvalita životního prostředí.....	16
A7a)	Ovzduší	16
A7b)	Hluk.....	16
A7c)	Odpady	17
A8)	Zemědělský půdní fond a pozemky určené k plnění funkce lesa	17
A8a)	Ohrožení krajiny	19
A9)	Občanská vybavenost vč. její dostupnosti a veřejná prostranství	21
A10)	Dopravní a technická infrastruktura vč. její dostupnosti.....	21
A10a)	Dopravní infrastruktura	21
A10b)	Technická infrastruktura.....	22
A11)	Ekonomické a hospodářské podmínky	24
A12)	Rekreace a cestovní ruch	26
A13)	Bezpečnost a ochrana obyvatel.....	26
B)	ROZBOR UDRŽITELNÉHO ROZVOJE ÚZEMÍ.....	28
B1)	Vyhodnocení pozitiv a negativ v území	28
B2)	Vyhodnocení územních podmínek a potenciálů jednotlivých pilířů	28
B3)	Určení problémů k řešení v územně plánovacích dokumentacích, příp. územních studií	28

Seznam zkratk

IZS	Integrovaný záchranný systém
JMK	Jihomoravský kraj
Ldvn	Hlukový ukazatel pro den-večer-noc) – hlukový indikátor pro celkové obtěžování hlukem (též L den)
MMR	Ministerstvo pro místní rozvoj
PÚR ČR	Politika územního rozvoje České republiky, ve znění aktualizací č. 1 až 7, schválené vládou České republiky
SLBD	Sčítání lidu, domů a bytů
SO ORP	Správní obvod obce s rozšířenou působností
ÚAP	Územně analytické podklady
ÚPD	Územně plánovací dokumentace
ZÚR JMK	Zásady územního rozvoje Jihomoravského kraje po aktualizaci 3a, účinnost od 15.06.2024

Účel územně analytických podkladů

Územně analytické podklady (ÚAP) jsou jedním z nástrojů územního plánování. Jejich cílem je zjištění a vyhodnocení stavu a vývoje území, udržitelného rozvoje území a určení problémů k řešení v územně plánovací dokumentaci. Jejich charakteristika, způsob pořízení a aktualizace jsou zakotveny v zákoně č. 183/2006 Sb., o územním plánování a stavebním řádu (stavební zákon) v § 26 – § 29, platném k 31.12.2023, ve spojení s § 334a zákona č. 283/2021 Sb., stavební zákon, ve znění pozdějších předpisů.

Podrobnosti o obsahu stanoví prováděcí vyhláška č 500/2006 Sb. o územně analytických podkladech, územně plánovací dokumentaci a způsobu evidence územně plánovací činnosti (dále jen vyhláška č 500/2006 Sb.).

ÚAP slouží jako podklad zejména pro:

- Pořizování územně plánovací dokumentace, jejich změn a aktualizací;
- Vyhodnocování vlivu územně plánovací dokumentace na udržitelný rozvoj;
- Posuzování vlivů záměrů na životní prostředí;
- Poskytování územně plánovacích informací.

ÚAP se skládají z:

- Podkladů pro rozbor udržitelného rozvoje území. Obsahují zjištění a vyhodnocení stavu a vývoje území, jeho hodnot a limitů využití území, zjištění a vyhodnocení záměrů na provedení změn v území. Grafickou část tvoří:
 - Výkres hodnot;
 - Výkres limitů;
 - Výkres záměrů.
- Rozbor udržitelného rozvoje území. Obsahuje zjištění a vyhodnocení pozitiv a negativ v území, vyhodnocení územních podmínek a potenciálů jednotlivých pilířů udržitelného rozvoje území, určení problémů k řešení v územně plánovací dokumentaci. Grafickou část tvoří:
 - Výkres problémů.
- Databáze územně analytických podkladů. Databáze územně analytických podkladů je zpracována v datovém modelu ÚAP JMK verze 5.0 (JMK, 2024).

Aktualizace ÚAP probíhá jednou za 4 roky. Jejich první zpracování proběhlo v roce 2008.

A) PODKLADY PRO ROZBOR UDRŽITELNÉHO ROZVOJE ÚZEMÍ S VYHODNOCENÍM POZITIV A NEGATIV

A1) Širší územní vztahy

Území SO ORP Hustopeče se nachází v Jihomoravském kraji, přibližně 30 kilometrů jižně od Brna. Sousedí se SO ORP Slavkov u Brna, Židlochovice, Pohořelice, Mikulov, Břeclav, Hodonín a Kyjov. Z pohledu sociogeografické regionalizace je území SO ORP Hustopeče součástí mikroregionu, který má regionální středisko v Brně (HAMPL, M., MARADA, M., 2015).



Obr. 1: Umístění SO ORP Hustopeče

Zdroj: Datová část ÚAP SO ORP Hustopeče, 2024

Vazby s okolím SO ORP jsou zprostředkovány zejména díky dálnici D2 (směr Břeclav – Brno), soustavě komunikací II. třídy a železniční trati ve směru Břeclav – Brno (trať č. 250) a Hodonín. Dle SLBD 2021 je čas dojížděky autem do Brna z jednotlivých obcí správního obvodu v rozmezí 20 a 40 min.

Dle aktuální PÚR ČR náleží celý správní obvod do specifické oblasti SOB9, ve které se projevuje aktuální problém ohrožení území suchem (viz č. 75b). Územím dále prochází rozvojová osa OS10 (Katowice–) hranice Polsko/ČR–Ostrava–Lipník nad Bečvou–Olomouc–Brno–Břeclav–hranice ČR/Slovensko (–Bratislava) – viz č. 61. V ZÚR JMK je vymezení OS10 zpřesněno na obce: Hustopeče, Popice, Pouzdřany, Starovice, Starovičky, Šakvice, Uherčice, Velké Pavlovice.

PÚR ČR dále vymezuje na území SO ORP Hustopeče:

- (čl. 83c): koridor ŽD3 vysokorychlostní železniční dopravy;
- (čl. 150b): koridor E13 pro dvojité vedení 400 kV Sokolnice–hranice ČR/Rakousko a související plochy pro rozšíření elektrické stanice Sokolnice;
- (čl. 159): koridor P9 pro plynovod přepravní soustavy s názvem „Moravia – VTL plynovod“;
- (čl. 162): koridor DV1 pro zdvojení potrubí k ropovodu Družba;
- (čl. 167): územní pro akumulaci povrchových vod.

ZÚR JMK vymezují na území SO ORP Hustopeče:

Tab. 1: Prvky vymezené ZÚR JMK

Plochy a koridory podle politiky územního rozvoje – veřejně prospěšné stavby:

článek	Označení	Popis	Obec
216	TEP04	Zpřesnění koridoru P9 z PUR – plynovod přepravní soustavy s názvem „Moravia – VTL plynovod“;	Kobylí
227	TED01	Zpřesnění koridoru DV1 pro zdvojení potrubí k ropovodu Družba	Kobylí, Brumovice, Morkůvky, Klobouky u Brna, Šitbořice, Borkovany
129a	DZ11	Zpřesnění koridoru ŽD3 VRT Brno-Rakvice	Hustopeče, Popice, Pouzdřany, Starovičky, Strachotín, Šakvice

Územní rezervy podle politiky územního rozvoje:

článek	Označení	Popis	Obec
336	RLAPV07	územní pro akumulaci povrchových vod Lokalita Terežín	Krumvíř

Plochy a koridory nadmístního významu – dopravní infrastruktura – veřejně prospěšné stavby:

článek	Označení	Popis	Obec
95	DS11	D2 MÚK Velké Pavlovice	Velké Pavlovice
98a	DS63	D2 odpočívky Velké Němčice	Velké Němčice
121	DS61	přestavba krajských tahů silnic II. třídy, šířka koridoru 150 m	Borkovany
138	DZ06	Trať č. 254 Šakvice – Hustopeče u Brna, optimalizace a elektrizace	Hustopeče, Starovičky, Strachotín, Šakvice

Územní rezervy – dopravní infrastruktura:

článek	Označení	Popis	Obec
274	RDS06	D2 MÚK Velké Němčice	Velké Němčice
301	RDS28	Silnice II. třídy	Krumvíř

Plochy a koridory nadmístního významu – technická infrastruktura – veřejně prospěšné stavby:

článek	Označení	Popis	Obec
223	TEP07	VTL plynovod Brumovice – Uherčice	Kobylí, Brumovice, Klobouky u Brna, Diváky, Šitbořice, Nikolčice, Křepice, Velké Němčice
224	TEP08	VTL plynovod Brumovice – Trkmanský Dvůr	Kobylí, Bořetice, Velké Pavlovice

Plochy a koridory nadmístního významu – protipovodňová opatření – veřejně prospěšná opatření a stavby:

článek	Označení	Popis	Obec
239	POP2	Opatření na vodním toku Svratka	Velké Němčice, Uherčice, Pouzdřany, Strachotín
248	POP11	Opatření na vodním toku Trkmanka	Kobylí, Krumvíř

Plochy a koridory ÚSES – nadregionální úroveň:

článek	Označení	Popis	Obec
261	NRBC 107	Přední kout	Boleradice, Diváky, Horní Bojanovice, Hustopeče, Kurdějov, Nikolčice
261	K 132T	NRBK	Boleradice, Borkovany, Diváky, Klobouky u Brna
261	K 138MH	NRBK	Velké Hostěrádky
261	K 138T	NRBK	Borkovany, Klobouky u Brna, Velké Hostěrádky
261	K 157T	NRBK	Boleradice, Bořetice, Horní Bojanovice, Kobylí, Morkůvky, Němčičky, Vrbice
261	K 158T	NRBK	Bořetice, Horní Bojanovice, Hustopeče, Kobylí, Němčičky, Starovičky, Šakvice, Velké Pavlovice
261	K 161N	NRBK	Strachotín
261	K161V	NRBK	Strachotín

Plochy a koridory ÚSES – regionální úroveň:

článek	Označení	Popis	Obec
261	RBC 27	Časkov	Borkovany, Klobouky u Brna, Velké Hostěrádky
261	RBC 26	Hájek-Ochozy	Vrbice
261	RBC 1895	Křepice	Křepice
261	RBC 24	Kuntínov	Boleradice, Bořetice, Brumovice, Kobylí, Morkůvky, Němčičky
261	RBC 45	Plačkův les	Pouzďřany
261	RBC 46	Pouzďřany	Pouzďřany, Uherčice
261	RBC JM36	Prosiměřice	Velké Hostěrádky
261	RBC 218	Réna	Nikolčice, Velké Němčice
261	RBC 238	Soutok Svatky a Svitavy	Hustopeče, Starovičky
261	RBC JM07	Štěpánovice	Klobouky u Brna
261	RBC 220	Tábor	Horní Bojanovice, Velké Pavlovice
261	RBC 258	Údolí Velké Hané	Uherčice, Velké Němčice
261	RBC 57	Venclov	Pouzďřany, Strachotín
261	RBC 1956	Vrbka	Pouzďřany
261	RBC 212	Želešický hájek	Popice, Uherčice
261	RK 106	RBK	Křepice, Velké Němčice
261	RK 114A	RBK	Velké Němčice
261	RK 114B	RBK	Uherčice, Velké Němčice
261	RK 114C	RBK	Pouzďřany, Uherčice
261	RK 114D	RBK	Velké Němčice
261	RK 115B	RBK	Pouzďřany
261	RK 116A	RBK	Hustopeče, Popice, Starovice, Uherčice
261	RK 116B	RBK	Popice, Pouzďřany, Uherčice
261	RK 127	RBK	Křepice, Nikolčice, Velké Němčice
261	RK 1511	RBK	Nikolčice, Šitbořice
261	RK JM010	RBK	Pouzďřany

Koridory krajské cyklistické sítě:

článek	Popis	Obec
178	Brno, soutok Svitavy a Svatky – Lovčičky – Snovídky (– Koryčany), (hřbetem Ždánického lesa)	Velké Hostěrádky
178	Blučina – Klobouky u Brna – Mutěnice – Hodonín	Borkovany, Kašnice, Klobouky u Brna, Krumvíř

(436b) ZÚR JMK vymezují na pomezí správních obvodů ORP Hodonín, Hustopeče a Kyjov plochu, ve které ukládají prověření změn jejího využití územní studií, takto:

- Územní studie Terezín/Násedlovice (Krumvíř)
- Územní studie koridoru vedení 400 kV Sokolnice – hranice ČR / Rakousko (Boleradice, Borkovany, Bořetice, Brumovice, Diváky, Horní Bojanovice, Hustopeče, Kašnice, Klobouky u Brna, Kobylí, Krumvíř, Křepice, Kurdějov, Morkůvky, Němčičky, Nikolčice, Popice, Pouzdřany, Starovice, Starovičky, Strachotín, Šakvice, Šitbořice, Uherčice, Velké Hostěrádky, Velké Němčice, Velké Pavlovice, Vrbice).

Pozitiva	Negativa
Vazba na rozvojovou osu OS10	Ohrožení suchem – specifická oblast SOB9
Blízkost regionálního střediska Brna	
Dálnice D2, celostátní železniční trať	

A2) Prostorové a funkční uspořádání území

Území SO ORP Hustopeče je vymezeno, na základě vyhlášky č. 388/2002 Sb., územím 28 obcí: Boleradice (městys), Borkovany, Bořetice, Brumovice, Diváky, Horní Bojanovice, Hustopeče (město), Kašnice, Klobouky u Brna (město), Kobylí, Krumvíř, Křepice, Kurdějov, Morkůvky, Němčičky, Nikolčice, Popice, Pouzdřany, Starovice, Starovičky, Strachotín, Šakvice, Šitbořice, Uherčice, Velké Hostěrádky, Velké Němčice (městys), Velké Pavlovice (město), Vrbice. Města Hustopeče a Klobouky u Brna jsou obcemi s pověřeným obecním úřadem. Dle metodiky Centra osídlení České republiky vydané MMR nebyla žádná obec zařazena do kategorie vyšší a střední centra (A-D). JMK vymezil nižší centra na území SO ORP Hustopeče následovně (RSK JMK, 2024):

- Hustopeče – nižší centrum významné (E);
- Klobouky u Brna – nižší centrum ostatní (F);
- Velké Pavlovice – malé centrum (G).

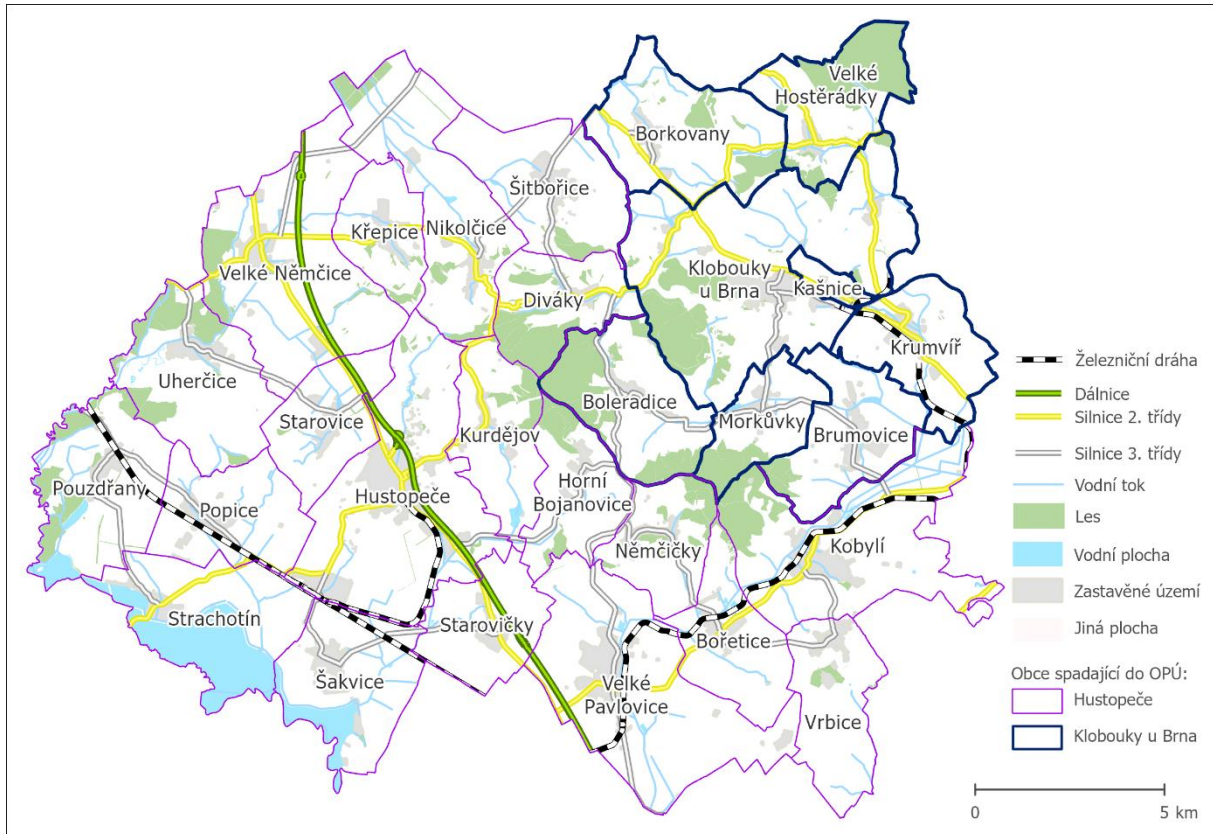
K těmto centrům byla podle střediskové soustavy z roku 1980 přiřazena tato střediska: Kobylí, Šitbořice, Velké Němčice. Tato skutečnost je do jisté míry patrná i dnes při hodnocení základních funkcí jednotlivých sídel (funkce obytná, pracovní, obslužná). Pracovní funkce je nejvýraznější u měst Hustopeče, Velké Pavlovice a Klobouky u Brna. Výraznou pracovní funkci plní i Brumovice, Kobylí a Velké Němčice. Obslužná funkce je výrazná u obcí Hustopeče, Klobouky u Brna, Kobylí, Šitbořice, Velké Pavlovice a Velké Němčice.

S rozlohou 35 511 ha se správní obvod řadí mezi průměrná SO ORP v Jihomoravském kraji. Nejrozsáhlejší obcí je město Klobouky u Brna (3 127 ha), které jako jediné ze správního obvodu tvoří dvě katastrální území (Klobouky u Brna, Bohumilice). Nejmenší obcí je obec Kašnice se 156 ha. Území je morfológicky velmi členité. Z roviny a ploché pahorkatiny Dolnomoravského a Dyjsko-svrateckého úvalu v západní části přechází v plochou vrchovinu Ždánického lesa ve východní části. Nejvyšším vrcholem je Přední kout (410 m) v Boleradické vrchovině (obec Diváky). Typická nadmořská výška je 170–360 m. Dle ZÚR JMK zasahuje území SO ORP Hustopeče do krajinných celků:

- 7 Velkobílovický;
- 8 Ždánicko-chřibský;
- 9 Čejkovicko-velkopavlovický;
- 10 Ždánicko-kloboucký;
- 14 Mikulovský;
- 15 Šlapanicko-slavkovský;

- 16 Židlochovicko-hustopečský;
- 17 Dyjsko-svratecký.

Správní obvod má zemědělský charakter s enklávami krajiny lesozemědělské, lesní (severovýchodní okraj) a rybníční (jižní okraj). Nejvíce pozemků má charakter orné půdy (57 %), následují lesní pozemky (10 %), ostatní (9 %) a vinice (8 %). Zastavěná plocha tvoří 2 % území správního obvodu.



Obr. 2: Přehledová mapa SO ORP Hustopeče

Zdroj: Datová část ÚAP SO ORP Hustopeče, 2024

Pozitiva	Negativa
Podmínky pro zemědělskou činnost	Členitý charakter s náhlyností k sesuvům
Hustopeče zařazené jako významné nižší centrum	

A3) Struktura osídlení

Struktura osídlení vznikala v rozmezí 13. až 15. století. Charakteristické jsou silniční a ulicové, místy i návesní silnicové, typy sídel s traťovou plužinou. V rovinaté a mírně zvlněné krajině Dolnomoravského a Dyjsko-svrateckého úvalu jsou typická rozsáhlejší sídla, v členité krajině Ždánického lesa jsou sídla omezena okolním terénem a jsou zde pouze omezené možnosti jejich dalšího rozvoje. Specifickým urbanistickým projevem oblasti jsou rozsáhlé soubory lisoven a vinných sklepů při vesnicích.

Správní obvod Hustopeče se rozlohou (35 511 ha), počtem obyvatel (cca 37 000) i hustotou zalidnění (105 obyvatel na 1 km²) pohybuje kolem středových hodnot v rámci JMK. Největší hustotu zalidnění má město Hustopeče, následováno obcí Křepice a Šitbořice. Nejmenší hustotu mají obce Nikolčice, Kurdějov a Velké Hostěrádky (viz Tab. 2). Ve většině

obcí narůstá hustota zalidnění oproti roku 2018 kromě obcí Kobylí, Vrbice, Diváky, Strachotín a Horní Bojanovice. Největší nárůst zaznamenala obec Němčičky.

Tab. 2: Vývoj hustoty zalidnění ve SO ORP Hustopeče

Obec	Rozloha [km ²]	Počet obyvatel 2018	Počet obyvatel 2022	Hustota zalidnění 2018	Hustota zalidnění 2022	Změna hustoty zalidnění mezi rokem 2022 a 2018 [%]
Boleradice	12	906	923	74,8	76,2	1,9
Borkovany	14	840	850	60,2	61,0	1,2
Bořetice	9	1 289	1 321	141,0	144,5	2,5
Brumovice	11	983	1 036	93,6	98,6	5,4
Diváky	8	519	513	61,2	60,4	-1,2
Horní Bojanovice	8	666	662	79,6	79,1	-0,6
Hustopeče	25	5 964	6 248	243,1	254,7	4,8
Kašnice	2	200	209	128,4	134,1	4,5
Klobouky u Brna	31	2 453	2 495	78,4	79,8	1,7
Kobylí	21	2 065	1 997	98,1	94,9	-3,3
Krumvíř	10	1 243	1 246	122,6	122,9	0,2
Křepice	7	1 321	1 333	196,6	198,4	0,9
Kurdějov	9	421	456	45,4	49,2	8,3
Morkůvky	7	480	511	71,1	75,7	6,5
Němčičky	8	699	789	90,4	102,0	12,9
Nikolčice	16	770	788	47,9	49,0	2,3
Popice	10	937	982	93,8	98,3	4,8
Pouzďřany	14	763	802	56,1	59,0	5,1
Starovice	8	916	940	111,8	114,7	2,6
Starovičky	9	858	939	100,0	109,4	9,4
Strachotín	14	798	791	56,4	55,9	-0,9
Šakvice	12	1 428	1 559	119,4	130,4	9,2
Šitbořice	12	2 031	2 124	165,8	173,4	4,6
Uherčice	14	1 071	1 100	79,0	81,1	2,7
Velké Hostěrádky	11	495	507	46,8	47,9	2,4
Velké Němčice	22	1 772	1 825	80,6	83,1	3,0
Velké Pavlovice	23	3 119	3 132	134,2	134,7	0,4
Vrbice	9	1 101	1 088	117,2	115,8	-1,2

Zdroj: ČSÚ, 2024. Data k 31. 12. 2022 a 31. 12. 2018.

Dle výstupů ze SLBD 2021 byly ve správním obvodu identifikovány lokality, ve kterých obvykle žije 1000–2000 osob na 1 km² (viz Obr. 2 níže). Jedná se o části v obcích Hustopeče, Kobylí, Klobouky u Brna, Velké Němčice, Velké Pavlovice, Šakvice a Šitbořice. V centrální části města Hustopeče, v ploše zhruba ohraničené Dukelským nám., sportovišti, ul. Dlouhou, Ludvíka Svobody a Hybešova, obvykle žije okolo 3 000 osob na 1 km².



Obr. 3: Počet obyvatel obvykle bydlících na 1 km²

Zdroj: ČSÚ, Statistický atlas, 2024; Datová část ÚAP SO ORP Hustopeče, 2024

A4) Sociodemografické podmínky a bydlení

A4a) Sociodemografické podmínky

V rámci koronavirových let 2020–2021 došlo k poklesu počtu obyvatel. Pokles byl způsoben vyšším procentem úmrtnosti i poklesem přírůstků stěhování. Mezi roky 2021 a 2022 byl zaznamenán skokový nárůst počtu obyvatel, kdy přibylo necelých 1 000 obyvatel. Nárůst počtu obyvatel byl typický i pro rok 2023. Veškerý přírůstek byl v obou letech způsoben stěhováním. Přirozený přírůstek je od roku 2021 v záporných hodnotách.

V rámci SO ORP Hustopeče byl zaznamenán pokles počtu obyvatel mezi roky 2022 a 2018 u obcí: Kobyly, Vrbice, Diváky, Strachotín a Horní Bojanovice. U zbylých obcí došlo k nárůstu počtu obyvatel, přičemž největší procentuální nárůst byl zaznamenán u obce Němčičky, Starovičky, Šakvice (viz Tab. 3).

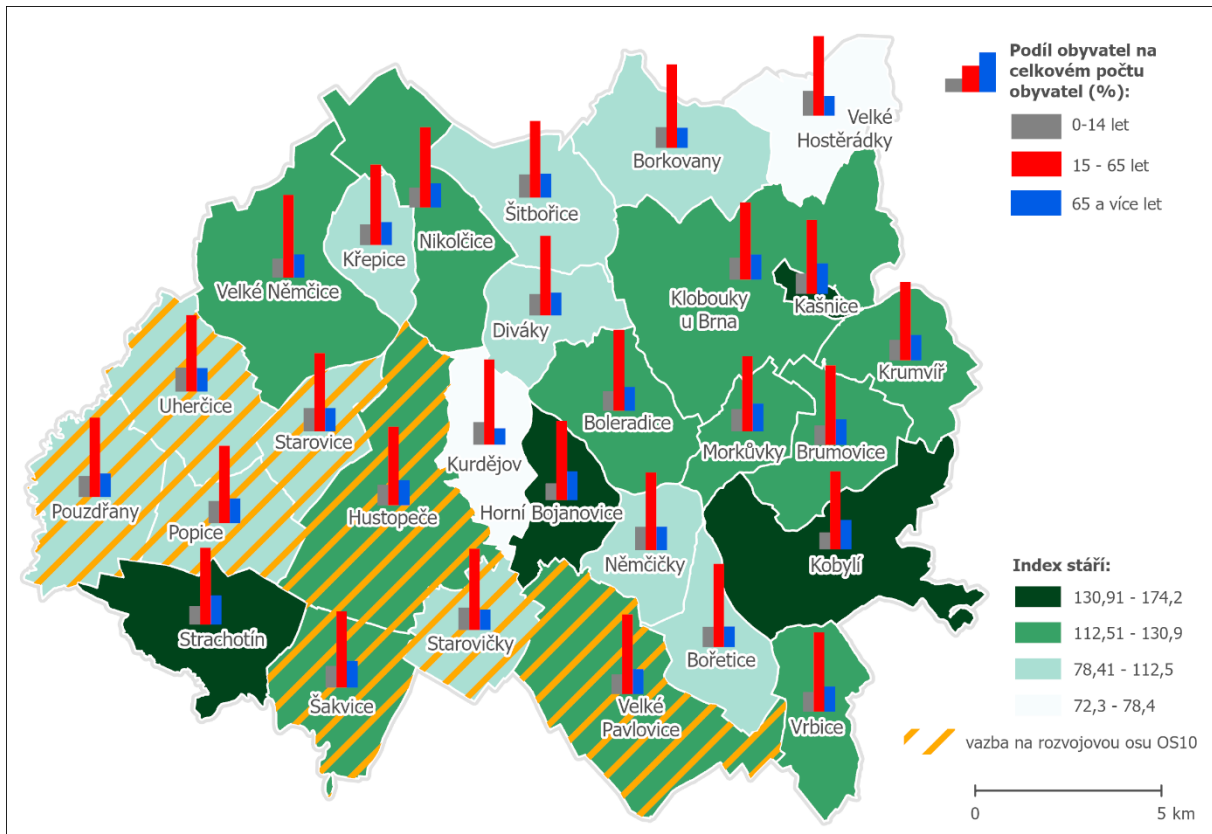
Tab. 3: Vývoj počtu obyvatel ve SO ORP Hustopeče

Obec	2018	2019	2020	2021	2022	Změna počtu obyvatel mezi rokem 2022 a 2018	Změna počtu obyvatel mezi rokem 2022 a 2018 [%]
Boleradice	906	912	920	903	923	17	1,9
Borkovany	840	838	847	850	850	10	1,2
Bořetice	1 289	1 294	1 306	1 293	1 321	32	2,5
Brumovice	983	985	1 022	1 025	1 036	53	5,4
Diváky	519	510	511	501	513	-6	-1,2

Horní Bojanovice	666	663	675	664	662	-4	-0,6
Hustopeče	5 964	5 975	5 974	5 998	6 248	284	4,8
Kašnice	200	201	199	206	209	9	4,5
Klobouky u Brna	2 453	2 501	2 488	2 426	2 495	42	1,7
Kobylí	2 065	2 052	2 026	1 966	1 997	-68	-3,3
Krumvíř	1 243	1 230	1 232	1 230	1 246	3	0,2
Křepice	1 321	1 321	1 316	1 305	1 333	12	0,9
Kurdějov	421	439	442	440	456	35	8,3
Morkůvky	480	492	498	522	511	31	6,5
Němčičky	699	710	706	703	789	90	12,9
Nikolčice	770	776	778	771	788	18	2,3
Popice	937	946	966	981	982	45	4,8
Pouzdrany	763	765	792	789	802	39	5,1
Starovice	916	920	928	911	940	24	2,6
Starovičky	858	879	896	904	939	81	9,4
Strachotín	798	808	800	794	791	-7	-0,9
Šakvice	1 428	1 487	1 524	1 494	1 559	131	9,2
Šitbořice	2 031	2 064	2 083	2 095	2 124	93	4,6
Uherčice	1 071	1 056	1 072	1 073	1 100	29	2,7
Velké Hostěrádky	495	505	510	500	507	12	2,4
Velké Němčice	1 772	1 772	1 777	1 759	1 825	53	3,0
Velké Pavlovice	3 119	3 140	3 118	3 052	3 132	13	0,4
Vrbice	1 101	1 070	1 063	1 050	1 088	-13	-1,2

Zdroj: ČSÚ, 2024. Data k 31. 12. 2022 a 31. 12. 2018.

Co se týče věkového rozložení, tak nejvyšší index stáří za rok 2022 je zaznamenán v obci Kobylí – stáří 174,2, a dále v obci Horní Bojanovice a Strachotín. Nejnižší index je v obci Kurdějov (72,3), Velké Hostěrádky a Starovičky.



Obr. 4: Věková struktura obyvatel ve SO ORP Hustopeče

Zdroj: CZSO, 2024; Datová část ÚAP SO ORP Hustopeče, 2024

Dle údajů ze SLBD 2021 je ve SO ORP Hustopeče 49,8 % mužů a 50,2 % žen. Přibližně 15 % jich má vysokoškolské nebo vyšší odborné vzdělání.

A4b) Bydlení

Také oblast bydlení je výrazně ovlivněna skutečností, že se v blízkosti SO ORP Hustopeče nachází město Brno. Ve SO ORP Hustopeče dochází ke kombinaci několika „směrů stěhování“. Část obyvatel se z Brna přestěhovala „na venkov“ (do SO ORP Hustopeče), část obyvatel se přistěhovala do obcí SO ORP Hustopeče z celé ČR (ale i např. Slovenska), protože dojíždí za prací do Brna, část obyvatel se z menších obcí stěhuje do měst (středisek) v rámci SO ORP Hustopeče, část obyvatel se z měst ve SO ORP Hustopeče stěhuje do menších obcí SO ORP Hustopeče. Při posuzování atraktivitu pro bydlení je zvažováno mnoho faktorů. Některé z nich jsou zmiňovány v jiných částech tohoto textu. Mezi nejvýznamnější patří: občanská vybavenost (školky, školy, obchody, střediska mimoškolních aktivit apod.), životní prostředí, finanční náročnost, dopravní dostupnost, riziko záplav, cíle „krátkodobé rekreace“ (sportovní hřiště, letní koupaliště, lesy, cyklostezky a cyklotrasy). Ve většině z těchto faktorů lze SO ORP Hustopeče považovat za dobře vybavený (připravený).

Nově budované objekty pro bydlení ve SO ORP Hustopeče jsou především rodinné domy. Bytové domy se stavěly ve městech Hustopeče, Velké Pavlovice a Klobouky u Brna. Neopominutelný podíl mají rekonstrukce stávajících rodinných domů. Každá z obcí má platnou územně plánovací dokumentaci, která obsahuje rozvojové (zastavitelné) plochy pro bydlení. Rozsah těchto ploch je do jisté míry závislý na datu pořízení platné územně plánovací dokumentace (resp. změny). Jejich dobré využití by však mělo být spojeno s přiměřenou přípravou. K tomu je v územních plánech u větších lokalit využíváno např. stanovení podmínky pořízení územní studie.

Výstavba rodinných domů je, ve většině případů, v plochách, pro které zajistila infrastrukturu místní samospráva, výjimečně je infrastruktura vybudována na základě aktivit „developerů“. Výstavba rodinných domů v jedné lokalitě, v jeden časový úsek se značně liší velikostí parcel či typem výstavby (řadové, volně stojící apod.) mezi sídly, a to i v rámci jednoho sídla. V některých případech vznikaly a vznikají zástavby, které by bylo možné označit za typicky městské ve vesnických sídlech např. Kurdějov.

Významnou stránkou bytového fondu je obydlenost, která se pohybuje v obcích v rozmezí 74–95 %. Nižší hodnoty mají obce Morkůvky, Boleradice, Velké Hostěrádky a Němčičky. Tato situace částečně souvisí s využíváním objektů pro rekreační účely a některými vlivy, které asi není možné jednoznačně kvantifikovat – blízkost většího sídla, „plánovaný návrat“ potomků apod.

Pozitiva	Negativa
Zázemí v oblasti sociálních služeb	Věková struktura v některých obcích (převaha osob 65+)
Zastavitelné plochy rekreace, plochy pro sport nebo obdobného charakteru	Relativně malá vzdálenost Brna
Volnočasové aktivity pro děti	

A5) Příroda a krajina

Z pohledu biogeografického se ve SO ORP Hustopeče nachází v prvním vegetačním stupni. Nacházejí se zde dubový stupeň, xerofytní vegetace, stepi a lužní lesy. V severozápadní části se nacházejí okraje buko – dubového stepně, který pokračuje dále podél Středomoravských Karpat. Okolí Klobouk u Brna je řazeno do pásma podhorského, do třetího vegetačního stupně.

Ve **23 obcích** SO ORP Hustopeče se nacházejí území, která jsou předmětem péče orgánů ochrany přírody a krajiny. Mezi nejvýznamnější patří lokality zařazené v soustavě NATURA a národní přírodní rezervace. Jedná se o lokality v obcích Boleradice, Diváky, Hustopeče, Klobouky u Brna, Kobyly, Krumvíř, Kurdějov, Morkůvky, Nikolčice, Němčičky, Pouzdřany, Strachotín, Uherčice a Vrbice. Mezi památnými stromy ve SO ORP Hustopeče jsou dřezovec, lípy, oskeruše, dřezovec, javor, tamaryšek a dub.

Ochrana přírody a krajiny je zajišťována také prvky ÚSES. Kromě obcí Kašnice a Krumvíř jsou ve všech obcích SO ORP Hustopeče stávající či navržené regionální či nadregionální prvky ÚSES. Jejich návaznost je však s ohledem na různé období posouzení či vymezení často nedostatečná. Nedostatečné napojení je postupně řešeno při tvorbě nových územních plánů nebo jejich změn.

Ochrana krajiny souvisí s dalšími tématy, která jsou zmíněna v jiných kapitolách – retenční schopnost, ochrana zemědělské půdy, technická infrastruktura apod. V minulosti se objevilo několik návrhů, které se ochrany krajiny přímo dotýkaly – větrné elektrárny, sluneční elektrárny, bioplynové stanice, základnové stanice pro operátory mobilních telefonních sítí, golfové hřiště či vysokorychlostní železniční trať. Některé z nich se ve SO ORP Hustopeče nacházejí, některé z nich jsou předmětem probíhajících jednání a studií. Vzhledem k rozsahu hodnotných půd a rozsahu území, které je předmětem péče orgánů ochrany přírody a krajiny je třeba tyto návrhy pečlivě zvažovat jak samostatně, tak v širších souvislostech prostorových, ale i časových.

V rámci ochrany krajiny je třeba dbát také na zachování krajinných struktur či drobných historických staveb, které se v krajině dochovaly. Jedná se většinou o zahrady tvořící předěl mezi volnou krajinou a zástavbou, boží muka, poklony, kapličky, křížky, aleje, stezky apod. Jejich vazby, pohledové uplatnění a umístění u jednotlivých sídel dnes nejsou v některých případech patrná. Mohly by se však stát inspirací pro nově navrhovaná řešení - např. předěl mezi zástavbou a volnou krajinou.

Významným prvkem v krajině jsou drobné zemědělské pozemky - např. severní část kat. území Hustopeče u Brna, lokalita Kraví Hora u Velkých Němčic. Tvoří, mimo jiné, kontrast vůči velkým půdním celkům, které obdělávají zemědělské společnosti. Část z nich je obdělávána pouze ručně či drobnou technikou. Se změnami v zemědělství hrozí jejich opuštění a ponechání ladem. V některých případech se tak může snížit eroze půdy.

Pozitiva	Negativa
Významný podíl území, které jsou předmětem péče orgánů ochrany přírody a krajiny	Zastavěné území zasahuje do prvku NATURA 2000
Migračně významné území	Zastavěné území zasahuje do migračně významného území
Mokřady mezinárodního významu	
Soustava NATURA – evropsky významné lokality	
Soustava NATURA – ptačí oblasti	

A6) Vodní režim a horninové prostředí

A6a) Vodní režim

SO ORP Hustopeče jako celek náleží do povodí řeky Moravy. V rámci SO ORP Hustopeče se nenachází významný zdroj pitné vody využívaný pro veřejné vodovody – viz dále. Velmi významným tématem se po několika velmi suchých rocích (2015-2018) stala možnost závlah a udržení vody v krajině.

Vodní toky a nádrže

Ve SO ORP Hustopeče se nachází největší údolní nádrž v ČR – Vodní dílo Nové Mlýny (Novomlýnské nádrže). Tato poměrně mělká nádrž vznikla v místech lužního lesa podél Dyje. Na území správního obvodu zasahuje do obcí Pouzdřany, Strachotín a Šakvice. Ve všech obcích SO ORP Hustopeče nalezneme potok či bezejmenný potůček. Mezi nejvýznamnější vodní toky patří Dyje, Svratka a Trkmanka. Tyto toky jsou také hrozbou, která se v několika obcích již stala skutečností – povodňový rozliv. Soustavu vodních toků doplňují vodní plochy – rybníky, poldry, vodní nádrže a mokřady. Jejich současnou absenci můžeme zaznamenat pouze v obci Křepice, Kašnice a Velké Němčice. Stávající soustava vodních toků a ploch je, kromě údržby, doplňována o prvky, které mají zvětšit retenční schopnost krajiny především při prudkých deštích. Budují se a připravují se především suché poldry a záchytné rigoly - např. Diváky, Hustopeče, Kurdějov. Úpravy některých vodních toků a ploch vzniká formou přírodně blízkých opatření, které mají zlepšit podmínky pro flóru i faunu (revitalizace lokality Smraďula v Kobylí, tůň u Hustopeč a Uherčic atd.). Specifickým opatřením je lokalita vymezená pro akumulaci povrchových vod na části kat. území Krumvíř.

Retenční schopnost

Krajina SO ORP Hustopeče v druhé polovině 20. století dožala výrazných změn. Jedním z faktorů byla změna v zemědělském hospodaření. Tato skutečnost společně s dalšími faktory (sklon, volba pěstovaných plodin apod.) výrazným způsobem ovlivňuje retenční schopnost krajiny. Kromě výše zmiňovaných povodní se tato vlastnost projevuje, mimo jiné, splavováním svrchní vrstvy zemědělských pozemků. V některých obcích je tato skutečnost zohledněna v plánech společných zařízení komplexních pozemkových úprav, v jiných je předmětem tematických studií (projektů). Pro budoucnost zůstává tato problematika úkolem, který by se měl v rámci udržitelného rozvoje území zohlednit.

Pozitiva	Negativa
Závlahové systémy v okolí vodního díla Nové Mlýny	Zastavěná území v záplavovém území
Existence Plánu oblasti povodí Dyje	Zranitelné oblasti
Přirozené i uměle vytvořené retenční prostory (poldry)	Ochranné pásmo vodního zdroje v záplavovém území
Realizace prvků zadržující vodu v krajině	

A6b) Horninové prostředí

Území SO ORP Hustopeče ovlivnilo alpské vrásnění ve starších třetihorách. Najdeme zde bradlové pásmo, vápencové pásmo (pouzdránská a ždánická jednotka, Pavlovské vrchy) nasunutě pískovce a jílovce (Kyjovská pahorkatina, Ždánický les). Sprašové oblasti se nacházejí především v západní části. Podle J. Demka je tato oblast součástí Alpsko-himalájského systému, subsystému Karpat.

V několika obcích SO ORP Hustopeče jsou, v rámci údajů České geologické služby, evidovaná sesuvná území většího charakteru. V obcích Horní Bojanovice, Nikolčice, Šitbořice, Strachotín došlo k menšímu poškození podloží v blízkosti komunikací. Specifickými jsou „propady“ vinných sklepů, bývalých lochů apod.

Ve SO ORP Hustopeče se nachází ložiska zemního plynu, ropy, cihlářské hlíny, šterkopísku a technických zemin. Ropa a zemní plyn jsou předmětem aktivních průzkumů (geofyzikální testy, zkušební vrty). Aktivní těžba nerostů je prováděna v obci Borkovany a Velké Hostěradky – ropa a zemní plyn. V minulosti bylo v dotčeném území několik cihelen s vlastními ložisky cihlářské hlíny. Dnes je tato v provozu pouze v obci Šitbořice.

Pozitiva	Negativa
Těžba nerostného bohatství	Sesuvná území zasahující i do zastavěného území
Potenciál těžby nerostného bohatství	

A7) Kvalita životního prostředí

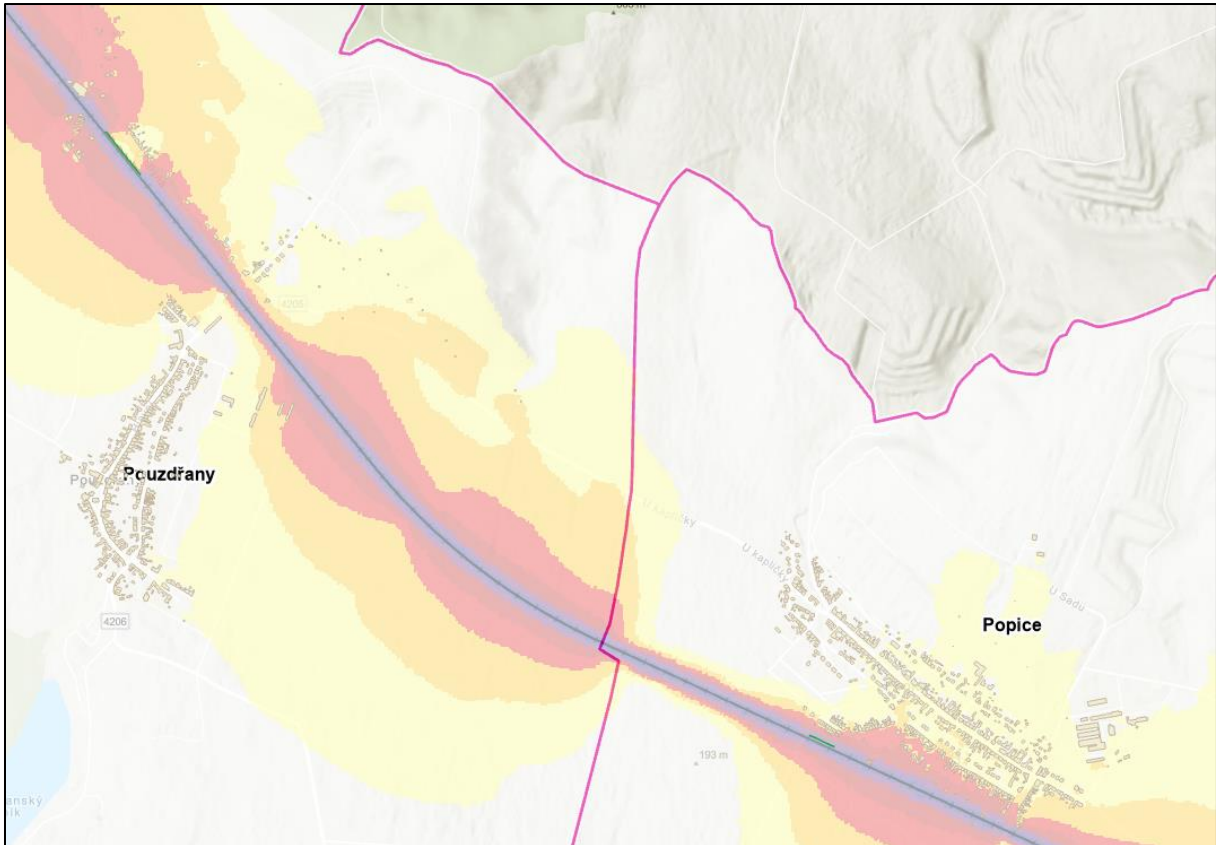
A7a) Ovzduší

Překročení imisního limitu pro ochranu ekosystémů a vegetace je patrný ve městě Hustopeče a obci Starovice, podél komunikace II. třídy (II/425). Diskutabilní je však míra vlivu činností prováděných na a mimo území SO ORP Hustopeče na kvalitu ovzduší v samotném SO ORP Hustopeče.

A7b) Hluk

Největší zdroje hluku ve SO ORP Hustopeče souvisí s pozemní dopravou. Tato skutečnost byla potvrzena v rámci výsledků 4. kola strategických hlukových map z roku 2022. Ve SO ORP Hustopeče se nachází dálnice „D2“, železniční koridor „Brno-Břeclav“ a soustava silnic II. třídy. Tato situace přiměla představitele města Hustopeče a města Velké Pavlovice k hledání jiných možností tranzitní dopravy. Kromě provedeného omezení tranzitní dopravy dopravním značením jsou prověřovány i možnosti vybudování „obchvatů“ a protihlukových prvků (stěny apod.). K protihlukové stěně u města Hustopeče se přidala protihluková stěna u obce Starovičky.

Ve SO ORP Hustopeče je navržena trasa vysokorychlostní železniční trati. Vzhledem k blízkosti zástavby především v obcích Popice a Pouzdrany by bylo vhodné v dalších krocích směřujících k vybudování VRT posoudit dopady tohoto záměru i v oblasti hlukové zátěže. Současnou situaci v této lokalitě zobrazuje hlukový ukazatel pro den-večer-noc „L_{dvn}“ viz Obr. 5.



Obr. 5: Hluková mapa podél železnice v Pouzdřanech a Popicích

Zdroj: MZ ČR, 2024

A7c) Odpady

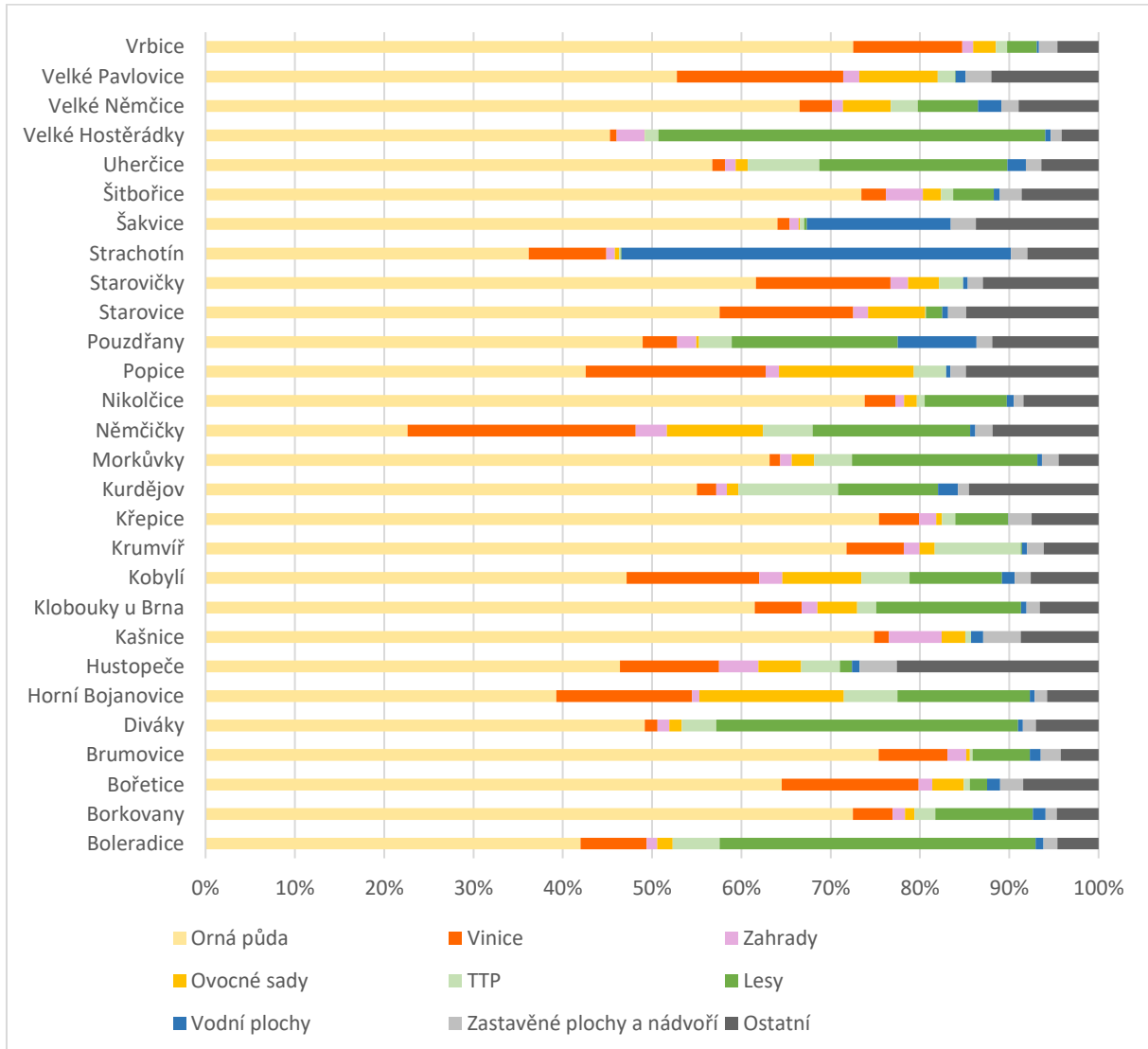
Ve SO ORP Hustopeče se nacházejí dvě řízené skládky – ve městech Klobouky u Brna a Velké Pavlovce. U obou je plánováno jejich rozšíření. Většina obcí má vybudován sběrný dvůr či místo pro uložení kontejnerů, ve kterých je umožněno ukládání tříděného odpadu. Další obce o vybudování těchto zařízení intenzivně usilují. V posledních letech se pozitivně rozvíjí i nakládání s bioodpadem. Nejčastější jsou domácí kompostéry či svoz separovaného bioodpadu s možností zpětného odběru kompostu.

Pozitiva	Negativa
Řízené skládky (Klobouky u Brna, Velké Pavlovce)	Výrobní areály rušící bydlení
Sběrné dvory	Celostátní železniční trať
Čistírny odpadních vod	Komunikace II. třídy v zastavěných územích
Separovaný sběr odpadu	Dálnice zasahuje do zastavěného území
	Překročení imisních limitů pro ochranu ekosystému a vegetace (Hustopeče, Starovice)
	Prašnost jako důsledek větrné eroze půdy

A8) Zemědělský půdní fond a pozemky určené k plnění funkce lesa

Ve SO ORP Hustopeče je velmi intenzivní hospodářské využití krajiny, které je založeno na převažujících černozemích. V některých částech dochází k zasolování černozemí a ty přecházejí do slanců - např. Velké Němčice. Současná podoba krajiny je výsledkem výrazných změn v 70. letech 20. století, kdy přeměnou pastvin a luk byl zvětšen rozsah orné půdy. Největší podíl zemědělské půdy je v obci Krumvíř, Vrbice a Brumovice. Specifikem SO ORP Hustopeče

a okolí je vinařství. Jeho podíl na rozloze katastru dosahuje významných hodnot u obcí Němčičky, Popice a Velké Pavlovice. Pozemky určené k plnění funkce lesa se ve větší části obcí nenacházejí nebo jsou zastoupeny v minimální míře. Jedná se zejména o obec Bořetice, Hustopeče, Kašnice, Krumvíř, Popice, Strachotín, Starovičky, Šakvice, Velké Pavlovice. Největší podíl na rozloze katastru má lesní půda u obcí Velké Hostěrádky, Boleradice a Diváky (více viz Obr. 6).



Obr. 6: Typy pozemků ve SO ORP Hustopeče

Zdroj: ČSÚ, 2024. Data k 31. 12. 2022

Ve SO ORP Hustopeče je necelých 60 % území zařazeno do I. – II. třídy ochrany. Okolo 62,66 km² půd je zařazených do 1. třídy ochrany (cca 18 % území). Do 2. třídy ochrany je zařazeno 141,55 km² (cca 34,3 %). U obou tříd došlo oproti roku 2020 k nárůstu vymezení plochy. Výskyt těchto cenných půd je přítomen ve všech obcích. Diskutabilní se pak jeví skutečnost, že část zastavitelných ploch se nachází na cenných půdách. Jak by však měl vypadat rozvoj obce, která je obklopena pouze těmito půdami? To je jeden z úkolů, který by měl být při práci na územních plánech splněn u všech obcí ve SO ORP Hustopeče.

Hodnota koeficientu ekologické stability „KES“ zůstává u všech obcí víceméně beze změny. Nejčastější je výskyt krajiny antropogenizované (s hodnotou KES < 0,9). Spadají sem všechny obce kromě obce Boleradice, Horní Bojanovice, Němčičky, Strachotín a Velké

Hostěrádky, které jsou krajinou harmonickou (KES 0,9 – 2,9). Krajina relativně přírodní (KES > 2,9) není ve SO ORP Hustopeče zastoupena.

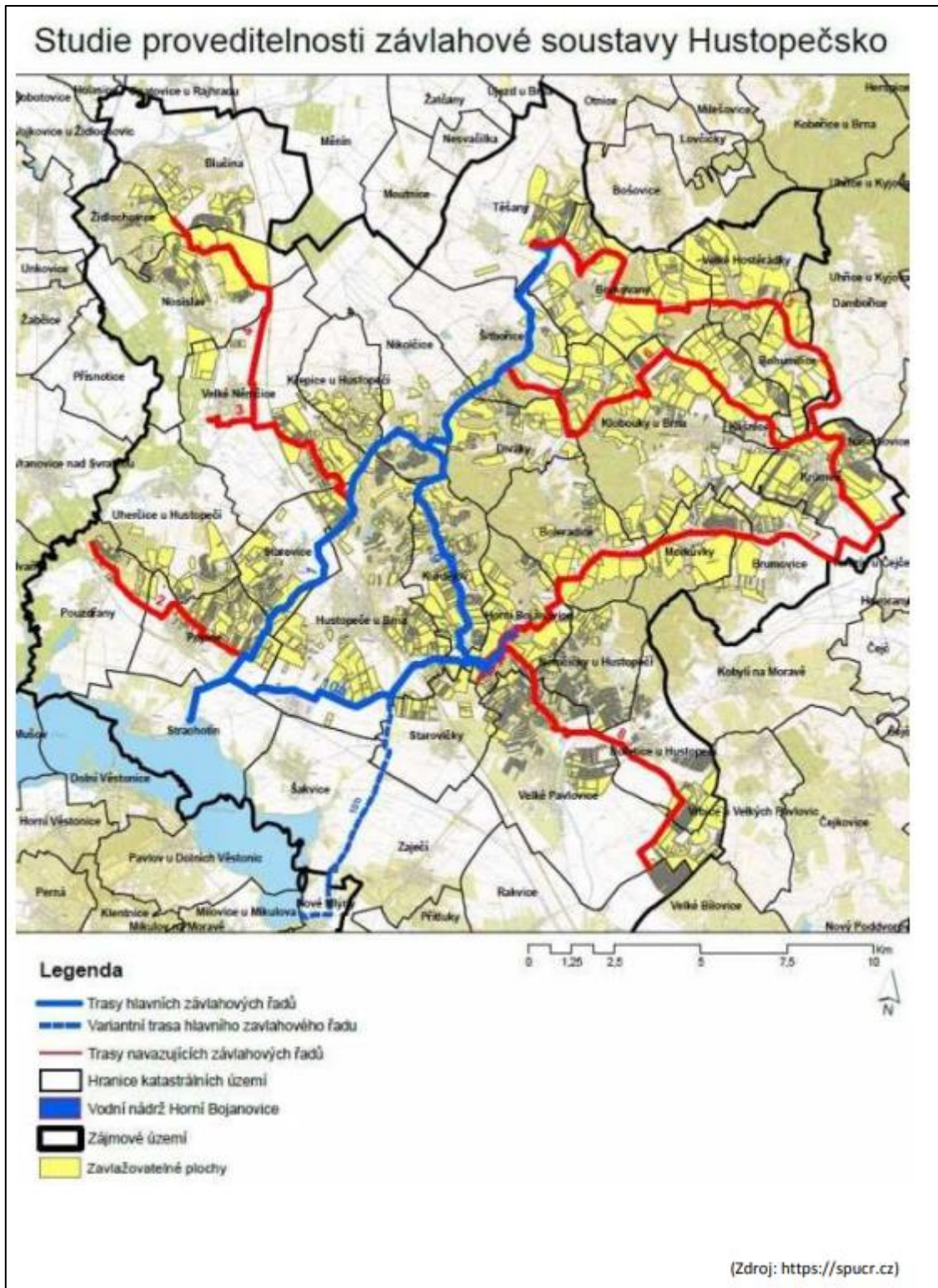
Tab. 4: Hodnota KES v obcích SO ORP Hustopeče

Obec	KES	Obec	KES	Obec	KES
Boleradice	1,1	Kobylí	0,8	Starovice	0,3
Borkovany	0,3	Krumvíř	0,3	Starovičky	0,3
Bořetice	0,3	Křepice	0,2	Strachotín	1,2
Brumovice	0,2	Kurdějov	0,4	Šakvice	0,2
Diváky	0,7	Morkůvky	0,4	Šitbořice	0,2
Horní Bojanovice	1,2	Němčičky	1,7	Uherčice	0,5
Hustopeče	0,4	Nikolčice	0,2	Velké Hostěrádky	1,0
Kašnice	0,1	Popice	0,7	Velké Němčice	0,3
Klobouky u Brna	0,4	Pouzďřany	0,6	Velké Pavlovice	0,5
				Vrbice	0,3

Zdroj: ČSÚ, 2024. Data k 31. 12. 2022

A8a) Ohrožení krajiny

Místa ohrožená vodní erozí jsou evidována ve všech obcích SO ORP Hustopeče. Mezi nejvíce ohrožená místa větrnou erozí patří lokality podél v.n. Nové Mlýny. Jedná se o obce Šakvice, Strachotín, Pouzďřany. Vývoj sucha v krajině v uplynulých letech vede k hledání možných řešení i ve SO ORP Hustopeče. Jedním z výsledků této snahy je Studie proveditelnosti závlahové soustavy Hustopečsko, kterou zadalo Ministerstvo zemědělství. Největší měrou by byla zasažena obec Horní Bojanovice, do které studie navrhuje umístit vodní nádrž o velikosti zhruba 7 % rozlohy obce (viz Obr. 7).



Obr. 7: Studie proveditelnosti závlahové soustavy Hustopečsko

Zdroj: SPÚ, 2020

Pozitiva	Negativa
Vysoký podíl půdy v 1. a 2. třídě ochrany	Eroze půdy
Hospodaření na drobných zemědělských pozemcích, které nejsou vhodné pro údržbu větší mechanizací	Zastavěné území v blízkosti pozemků určených k plnění funkce lesa
Vinohradnictví	Zranitelné oblasti
Vybudovaný závlahový systém	

A9) Občanská vybavenost vč. její dostupnosti a veřejná prostranství

Ve většině obcí se nachází alespoň první stupeň základní školy. Výjimkou jsou Horní Bojanovice (ZŠ Hustopeče), Kašnice (ZŠ Klobouky), Kurdějov (ZŠ Hustopeče), Morkůvky (ZŠ Klobouky a ZŠ Brumovice), Starovice (ZŠ Hustopeče), Strachotín (ZŠ Hustopeče a ZŠ Dolní Věstonice) a Velké Hostěrádky (ZŠ Klobouky a ZŠ Dambořice). Ve městě Hustopeče, Klobouky u Brna a Velké Pavlovice se nachází školská zařízení středoškolského typu. Ve všech to jsou střední školy typu gymnázium. V Hustopečích se nachází Střední odborná škola a odborné učiliště. Ve SO ORP Hustopeče se nachází jedna nemocnice, která se nachází v Hustopečích.

Rozvoj bydlení na okrajích zástavby je provázán s dalšími faktory. Jedním z nich je docházková vzdálenost do objektů občanské vybavenosti. Tyto objekty jsou většinou v centru obce a budovách, které jsou pro tyto účely dlouhodobě využívány. Významným kritériem je docházková vzdálenost do mateřských a základních škol.

Vzhledem k věkové struktuře obyvatelstva se stává velmi aktuální otázka péče o seniory. V rámci SO ORP Hustopeče existuje několik zařízení zaměřených na bydlení této skupiny obyvatel. Některá jsou rozšiřována (Velké Pavlovice) a další budována (Hustopeče). V některých obcích jsou zajišťovány rozvozy obědů, spec. doprava apod. Další významnou aktivitou je péče o osoby s mentálním a duševním omezením. Tyto činnosti jsou sdruženy především ve středisku Diakonie ČCE Betlém ve městě Klobouky u Brna a pracovištích v okolních obcích. Svou roli má existence základní a praktické školy v Hustopečích a její odloučené pracoviště v Morkůvkách.

Pozitiva	Negativa
Nemocnice v Hustopečích	Věková struktura v některých obcích (převaha osob 65+)
Střední školy	Relativně malá vzdálenost Brna
Zázemí v oblasti sociálních služeb	

A10) Dopravní a technická infrastruktura vč. její dostupnosti

A10a) Dopravní infrastruktura

Silniční doprava

Ve SO ORP Hustopeče se nachází soustava silnic II. a III. třídy, které jsou propojeny s dálnicí (D2) v Hustopečích. Významné silnice II. třídy tvoří spojnicí Brna s Břeclaví a Brna s Hodonínem. Rostoucí dopravní zátěž v Hustopečích a Velkých Pavlovicích vedla představitele samosprávy těchto měst k prověřování možností na vybudování „obchvatů“.

Významnou příležitostí pro vývoj v SO ORP Hustopeče je záměr na vybudování mimoúrovňových křižovatek (dálničního sjezdu) u Velkých Němčic a Velkých Pavlovic. Jejich vybudování však kromě pozitivních dopadů na hospodářský rozvoj v blízkém okolí či snížení dopravní zátěže v Hustopečích, kde se nachází jediný dálniční sjezd ve správním obvodu, může vyvolat i nepříznivé dopady ve zvýšení dopravní zátěže na silnicích č. II/421 (Bořetice, Kobylí) II/381 (Křepice, Nikolčice). Obdobný význam by mohlo mít vybudování komunikace spojující komunikaci D/52 s dálnicí D2 s mimoúrovňovou křižovatkou (dálničního sjezdu) u Velkých Němčic. Toto spojení by představovalo propojení města Pohořelice s Velkými Němčicemi.

Významnou část silniční dopravy je ve SO ORP Hustopeče síť místních a účelových komunikací, které jsou využívány „drobnými zemědělci“ pro přístup k vinicím či „záhumnům“. Jejich využití je v poslední době doplněno o cyklisty putujících po vinařských

cyklostezkách. V roce 2014 došlo k vybudování dopravního hřiště v Hustopečích. Toto zařízení je postupně doplňováno a využíváno školami z okolí.

Železniční doprava

Ve SO ORP Hustopeče se nachází celostátní elektrifikovaný železniční koridor spojující Brno s Břeclaví (trať č. 250). Podél této trasy je navržen i koridor VRT. Hustopeče jsou s touto tratí spojeny regionální tratí, která se napojuje na nádraží Šakvice (trať č. 254). Další regionální tratí je železnice spojující Zaječí a Hodonín. Tato neelektrifikovaná trať prochází Velkými Pavlovicemi, Kobyílím, Bořeticemi. Zastávka Brumovice se nachází v kat. území Kobylí na Moravě.

Katastrálním územím obcí Kobylí, Krumvíř, Klobouky u Brna a Kašnice prochází železniční trať (č. 255), která není v současné době využita pro osobní dopravu. Podle dostupných informací je na místní dráhy vybudován zábavní park s provozem historických a zážitkových vlaků (úsek Uhřice – Krumvíř). Navazující úseky (mimo SO ORP Hustopeče) byly již částečně zrušeny a využity jako cyklostezka (např. Uhřice).

Letecká doprava

Ve SO ORP se nachází registrované plochy pro vzlety a přistávání sportovních letadel. Tyto plochy jsou v obcích Boleradice, Bořetice a Velké Pavlovice. V Popicích je jednosměrné pracovní letiště se zpevněnou plochou, které je určeno pro práce v zemědělství, les. a vodním hospodářství.

Vodní doprava

Na dolní nádrži vodního díla Nové Mlýny je provozována veřejná vodní doprava. V rámci SO ORP Hustopeče se nástupní mola nacházejí v obcích Šakvice a Strachotín.

Veřejná doprava

Všechny obce SO ORP Hustopeče jsou součástí území, na kterém je veřejná doprava zajišťována Integrovaným dopravním systémem Jihomoravského kraje. Významné uzly této sítě jsou v Hustopečích, Kloboukách u Brna, u železniční stanice Šakvice a ve Velkých Pavlovicích. Linka 545 zajišťuje přepravu výhradně po městě Hustopeče.

Cyklistická doprava

V rámci SO ORP Hustopeče je několik značených cyklotras. V několika obcích jsou budovány cyklostezky či stezky se smíšeným provozem (zemědělci a cyklisté). Jsou evidovány záměry na vybudování navazujících cyklotras mezi obcemi (např. Starovicemi a Velkými Němčicemi, Boleradicemi a Morkůvkami).

A10b) Technická infrastruktura

Kanalizace a ČOV

Ve všech obcích se nachází kanalizační stoky. Nejmenší rozsah je v obci Pouzdřany. Kanalizace je napojena na ČOV v obcích Brumovice, Hustopeče, Kašnice, Klobouky u Brna, Kobylí, Němčičky, Popice (společná ČOV se Strachotínem je umístěna ve Strachotíně), Starovice, Starovičky, Strachotín, Šakvice, Šitbořice, Uherčice, Velké Hostěrádky, Velké Němčice, Velké Pavlovice a Vrbice. V Kurdějově je na malou ČOV napojena pouze část kanalizace v lokalitě nad hřištěm (Lesní čtvrť). Jsou evidovány záměry na rozšíření nebo intenzifikaci ČOV např. v Hustopečích, Velkých Pavlovicích, Starovičkách či v Uherčicích. Několik obcí aktivně připravuje výstavbu kanalizace a ČOV nebo už výstavba probíhá (např. Boleradice, Bořetice, Křepice, Nikolčice, Horní Bojanovice, Morkůvky).

Vodovod

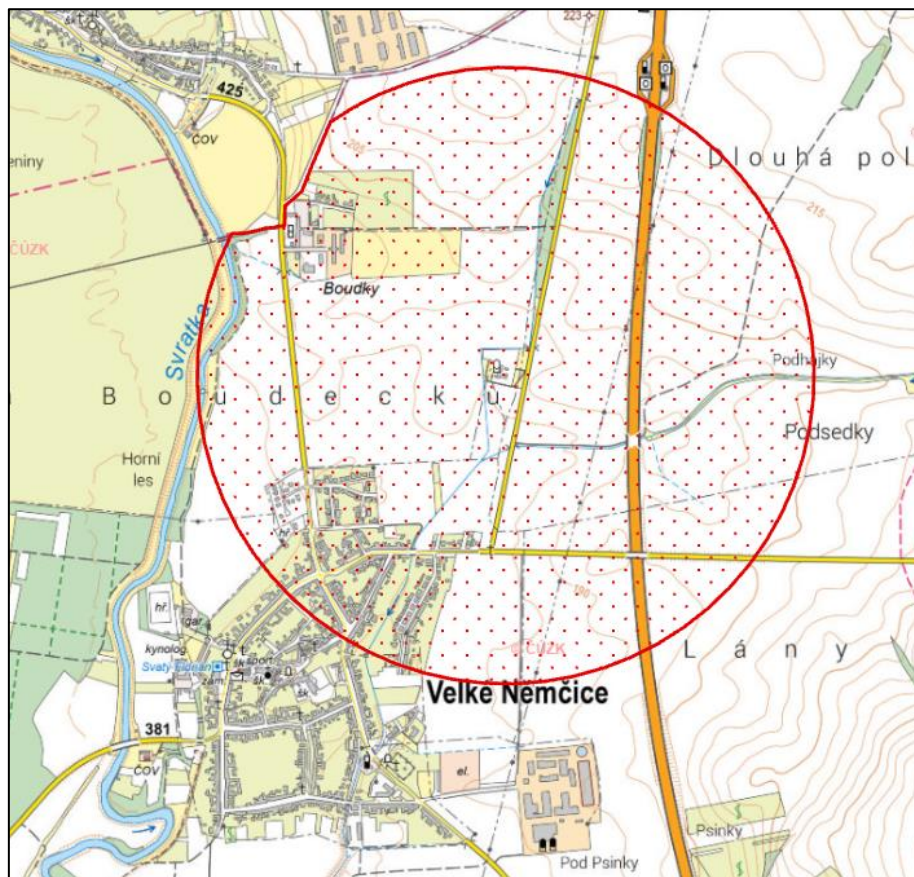
Ve všech obcích v SO ORP Hustopeče je vodovod. Tyto vodovody jsou zásobeny z vodních zdrojů, které se nacházejí mimo SO ORP Hustopeče. Většina obcí je zásobena vodovodní sítí provozovanou společností VaK Břeclav. Tři obce byly napojeny na soustavu čerpající pitnou vodu z vodního díla Vír (Borkovany, Nikolčice a Šitbořice). Pokrytí stávajících potřeb ve všech obcích SO ORP Hustopeče lze hodnotit za dostačující.

Plynovod

Ve všech obcích SO ORP Hustopeče kromě obce Borkovany a Němčičky je plynovod umožňující napojení koncových odběratelů-domácností. Došlo k úpravě vedení souběžných VTL plynovodů kopírující trasu dálnice D2, tak že byla odstraněna většina úseků z větve vedoucí západně od dálnice.

Významným záměrem z oblasti vedení plynu je VVTL plynovod navržený z Velkých Pavlovic do Čejče (přes Kobylí) a VVTL plynovod navržený z Velkých Němčic do Čejče (přes Kobylí). Do katastrálního území Kobylí na Moravě je situován také další záměr – VVTL plynovod vedoucí z Břeclavska (Hrušky) do Moravskoslezského kraje (Libhošť).

V okolí regulační stanice ve Velkých Němčicích byla identifikována lokalita, která je dle společných pravidel EU do budoucna předurčena pro vnitřní trh s plyny z obnovitelných zdrojů, se zemním plynem a s vodíkem, a která prozatím nemá oporu v tuzemské legislativě (viz Obr. 8). V současnosti je **informativně** vymezena plocha potenciálního vlivu uvažované výroby, popřípadě akumulace plynu. Tato plocha zasahuje do poměrně velké části obytné plochy Velkých Němčic a zastavitelných ploch pro bydlení. Do budoucna se bude muset najít řešení, které v minimální míře ovlivní kvalitu stávající zástavby.



Obr. 8: Potenciální vliv uvažované výroby, popřípadě akumulace plynu

Zdroj: ZTM, 2024; Datová část ÚAP SO ORP Hustopeče, 2024

Ropovody a produktovody

Obcemi Šitbořice, Klobouky u Brna, Morkůvky, Brumovice a Kobyly prochází ropovod Družba i jeho plánovaný koridor na zdvojení. Další ropovod prochází obcemi Borkovany, Klobouky u Brna, Krumvíř a Velké Hostěradky. Tento ropovod je využíván společností Moravské naftové doly. Podobná je i situace u produktovodu společnosti ČEPRO. V Kloboukách u Brna je sklad ropných produktů (ČEPRO) s podzemními nádržemi.

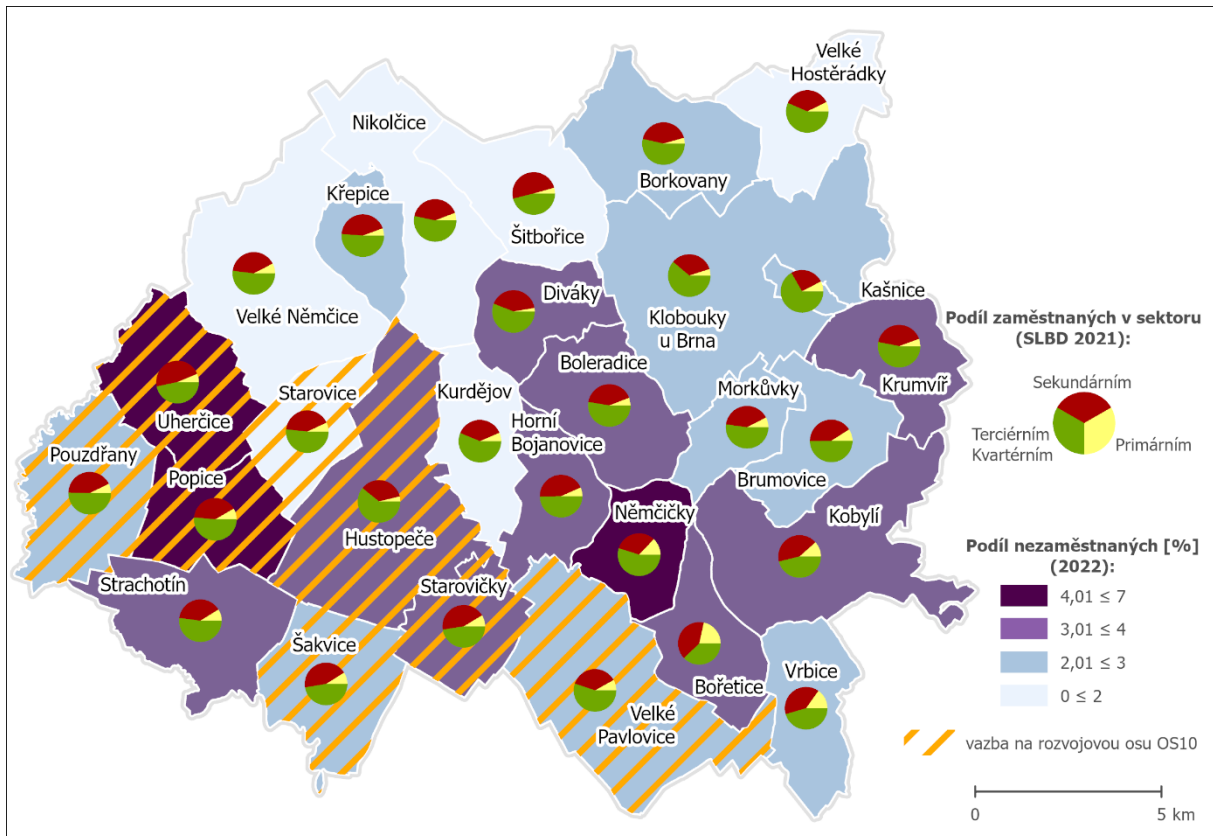
Pozitiva	Negativa
Dálnice D2 se sjezdem v Hustopečích	Dálnice zasahuje do zastavěného území
Dvě komunikace II. třídy směřující do Brna (radiální charakter)	Cyklotrasy vedeny po komunikacích II. třídy
Železniční trať Brno-Břeclav	Železniční trať v zastavěných územích
Železniční vlečka v lokalitě Nádraží Šakvice	Zdroje pitné vody mimo SO ORP Hustopeče
Registrované plochy pro vzlety a přistávání sportovních létajících zařízení	Železniční tratě s přejezdem na silnici II. třídy
Veřejná vodní doprava	
Aktivní snaha samospráv směřující k realizaci kanalizace a ČOV	
Nově budované kanalizace řešeny formou oddělení splaškových a dešťových vod	
Pokrytí veřejnou vodovodní sítí	

A11) Ekonomické a hospodářské podmínky

Hospodářské podmínky ve SO ORP Hustopeče jsou výrazně ovlivněny skutečností, že se v blízkosti nachází město Brno. Tuto situaci doplňuje skutečnost, že se většina obcí SO ORP Hustopeče nachází v rozvojové ose OS 10. Nezanedbatelnou je i skutečnost, že SO ORP Hustopeče má zajímavou polohu vůči sousedním státům či dopravním koridorům.

Přes 50 % osob je zaměstnáno v terciárním a kvartérním sektoru, okolo 40 % v sekundárním sektoru a primárním sektoru pracuje okolo 8 %. Za hospodářské centrum lze označit město Hustopeče. Na jeho území je soustředěna většina velkých provozů. Jak na okrajích zástavby města jako takového, tak v lokalitě „Nádraží Šakvice“. Další větší provozy jsou v obcích Brumovice, Klobouky u Brna, Kobyly, Šitbořice, Velké Němčice a Velké Pavlovice. Mezi nejvýznamnější produkty, které vznikají ve SO ORP Hustopeče, patří: koupelnové radiátory, drobné strojírenské výrobky, drobné součástky pro automobilový průmysl, spojovací materiál, ocelové konstrukce, plastová okna, keramické výrobky, výtahy a garážová vrata. Významná část hospodářské činnosti ve SO ORP Hustopeče souvisí se zemědělstvím. Ať už se jedná o prodej potřeb pro zemědělce, chov zvířat, pěstování rostlin, jejich zpracování či šlechtění, tak využití části zemědělské produkce a „odpadů“ pro ekologické zdroje energií.

Ve srovnání s předchozími lety dochází k procentuálnímu úbytku nezaměstnaných osob ve SO ORP Hustopeče, s podílem 2,89 % se jedná se o podprůměrnou hodnotu za JMK (více viz Obr. 9).



Obr. 9: Zaměstnanost v obcích SO ORP Hustopeče

Zdroj: CZSO, 2024; ČSÚ, Statistický atlas, 2024; Datová část ÚAP SO ORP Hustopeče, 2024

Budování bioplynových stanic by se mohlo stát negativním faktorem v širším kontextu. Produkce několika málo typů rostlin pro tyto účely, logistické dopady a rizika spojená s uskladněním některých látek jsou jen krátkým výčtem ze současných zkušeností a poznatků.

V posledních letech se daří obnovit činnost v zemědělských areálech nebo provést jejich celkovou revitalizaci. Jde o areály u obcí Hustopeče, Kobylí (Ostrůvek), Starovice, Šakvice, Velké Němčice a Velké Pavlovice.

Kromě stávajících možností jsou ve většině územně plánovacích dokumentací vytvořeny předpoklady pro rozvoj a změny v hospodářských aktivitách. Tento rozvoj je většinou spojen s diskuzí, do jaké míry ovlivní zemědělské využití krajiny ať záborem půdy či změnou zemědělských technologií.

Pozitiva	Negativa
Geografická poloha (zajímavá vzdálenost od Brna, sousedních států)	Absence ČOV v několika obcích
Napojení na dálnici D2 (sjezd Hustopeče) a celostátní železniční síť	Výrobní areály dostupné pouze přes „centrum sídla“ (především Brumovice, Kobylí)
Železniční vlečka v lokalitě nádraží Šakvice	Přes 50 % denních vyjíždějících ze správního obvodu směřuje do Brna
Existence rozvojových ploch v územních plánech	
Výrobní areály mimo „centra sídel“ (V. Němčice, Hustopeče, ...)	
Absence jednoho nadregionálního zaměstnavatele	
Zaměstnavatelé v „menších“ obcích s dojíždějícími zaměstnanci z okolí (Brumovice, Velké Němčice, Kobylí)	

A12) Rekreace a cestovní ruch

SO ORP Hustopeče leží na okraji regionu hanácké Slovácko. Tato skutečnost souvisí s folklórními tradicemi, které se zde udržují či obnovují. Kromě společenských událostí, které jsou velmi atraktivní pro turisty, se tyto prvky odrážejí i ve stavbách na tomto území.

Mezi hlavní turistické a rekreační cíle patří vinařství a vinařské areály (uličky - např. Bořetice, Vrstice, Kobylí, Strachotín), venkovní koupaliště, rozhledny či přírodní prvky. Významným turistickým cílem je vodní dílo Nové mlýny – využíváno pro rybolov, plavbu lodí, vodní sporty, koupání. Tato skutečnost ovlivňuje především obce Šakvice a Strachotín. Tento vliv je jak pozitivní (útraty turistů, navazující podnikatelské aktivity), tak negativní (černé stavby, hustota zástavby, nedostatečné zázemí).

Mezi další atraktivní cíle turistů patří: cykloturistické akce po vinařstvích, turistická akce „Divácké putování Maryša“, akce související s vinobraním, burčákem a mandloněmi, divadelní představení v Boleradicích, muzea v Kobylí, Hustopečích, Krumvíři, Pouzdřanech, otevřené sklepy, hodové zábavy, košty vín, folklórní slavnosti „Kraj beze stínu“, folková setkání ve Velkých Němčicích, motoristické akce (např. Agrotec rally), Borkovanské kraslice a mnoho dalších. Specifickým rekreačním cílem SO ORP Hustopeče je sportovní areál v obci Němčičky. Je tvořen letním koupalištěm, venkovními sportovními plochami či lyžařskou sjezdovkou. V blízkém okolí SO ORP Hustopeče se nachází Lednicko-Valtický areál, Slavkovské bojiště, Pálava, vodní park v Pasohlávkách a město Brno. Turisté tak mnohdy SO ORP Hustopeče využívají jako „zázemí“ pro návštěvu těchto cílů.

Vinařské oblasti jižní Moravy se staly v posledních letech oblíbeným turistickým cílem s rozvojem cykloturistiky. Tomu odpovídá i vývoj turistického ruchu ve SO ORP Hustopeče. Celé území je pokryto cykloturistickými trasami, které jsou doplňovány cyklostezkami.

Ve většině obcí SO ORP Hustopeče se nacházejí ubytovací zařízení. Výjimku tvoří obce Kašnice, Nikolčice a Velké Hostěrádky. V obcích Bořetice, Kurdějov, Hustopeče a Velké Pavlovice se nacházejí zařízení odpovídající standardu „hotel“.

Pozitiva	Negativa
Vinařství	Zázemí pro turisty (koncentrace x absence, menší rozmanitost)
Folklórní tradice	Malé propojení turistických atrakcí (balíčky služeb, slevové karty pro ubytované apod.)
Vodní dílo Nové Mlýny	Cyklotrasy na frekventovaných komunikacích
Sportovní areál v Němčičkách	
Rozhledny	
Zastavitelné plochy rekreace nebo plochy pro sport nebo obdobného charakteru	
Cyklotrasy, cyklostezky	
Absence jednoho významného turistického cíle	
Muzea (Hustopeče, Kobylí, Morkůvky, Diváky)	

A13) Bezpečnost a ochrana obyvatel

Ve SO ORP Hustopeče jsou přítomny všechny složky IZS: Policie ČR – obvodní oddělení Hustopeče, Hasičský záchranný sbor JMK – Požární stanice Hustopeče a Zdravotnická záchranná služba JMK Hustopeče. Zubní pohotovost ani pohotovostní lékárna nejsou ve správním obvodu přítomny. Ve většině obcí je přítomen sbor dobrovolných hasičů.

Významným faktorem z hlediska bezpečnosti je ohrožení povodňovým rozlivem, a to zejména na vodním toku Svratka, Štinkovka a Trkmanka. Na vodním toku. Trkmanka je

vyhlášena aktivní zóna zasahující do obcí Kobyly, Bořetice, Velké Pavlovice (zasahuje i do zastavěného území) a okrajově do obcí Krumvíř a Brumovice.

Ve SO ORP Hustopeče jsou vymezeny dvě zóny havarijního plánování – areál Flagy ve městě Hustopeče a areál Čepra ve městě Klobouky u Brna. Kolem obou podniků je vymezena vnější zóna havarijního plánování, která zasahuje do okolních obcí. Vyjma města Hustopeče není vnější zónou zasažena plocha pro bydlení.

Pozitiva	Negativa
Přítomnost všech složek IZS	Záplavové území Q20 a Q100 a aktivní zóna zasahuje do zastavěného území a zastavitelných ploch
Sbor dobrovolných hasičů ve většině obcí	Území ohrožená zvláštními povodněmi (Pouzdržany)
	Území určená k řízeným rozlivům (Pouzdržany, Velké Němčice, Uherčice)
	Vnější zóny havarijního plánování
	Plochy pro bydlení ve vnější zóně havarijního plánování (Hustopeče)

B) ROZBOR UDRŽITELNÉHO ROZVOJE ÚZEMÍ

B1) Vyhodnocení pozitiv a negativ v území

Vyhodnocení pozitiv a negativ v území je uvedeno výše. Pro jednotlivé obce jsou pozitiva a negativa identifikována v příslušné kartě obce. V případě vyhodnocení dle procentuální hodnoty či vzdálenosti bylo postupováno podle klíče viz Tab. 5.

Tab. 5: Hodnotící kritéria při vyhodnocení pozitiv a negativ

Pilíř	Hodnocení	Kritérium	Hodnocení
Životní prostředí	Nízká úroveň koeficientu ekologické stability	$KES \leq 0,3$	-
	Vysoký podíl půdy v 1. třídě ochrany	hodnota ≥ 30 % rozlohy obce	+
	Vysoký podíl půdy v 2. třídě ochrany	hodnota ≥ 20 % rozlohy obce	+
	Absence lesního porostu	lesní půda $\leq 0,5$ % rozlohy obce	-
	Velmi malé množství vodních ploch	podíl pozemků s využitím vodní plocha $\leq 0,6$ % rozlohy obce	-
Hospodářský rozvoj	Podíl nezaměstnaných osob	hodnota ≥ 4 %	-
	Podíl nezaměstnaných osob	hodnota ≤ 2 %	+
Soudržnost společenství obyvatel území	Horší věková struktura obyvatelstva	podíl obyvatel ve věku 0 – 14 let na celkovém počtu obyvatel < Podíl obyvatel ve věku 65 let a více na celkovém počtu obyvatel	-
	Docházková vzdálenost do mateřské školky	> 600 m	-
	Docházková vzdálenost do základní školy	> 800 m	-

B2) Vyhodnocení územních podmínek a potenciálů jednotlivých pilířů

Pro jednotlivé obce je vyhodnocení územních podmínek a potenciálů identifikováno v příslušné kartě obce.

B3) Určení problémů k řešení v územně plánovacích dokumentacích, příp. územních studií

Problémy k řešení v ÚPD jsou pro každou obec identifikovány v příslušné kartě obce. Nejčtenějšími problémy jsou:

- Cyklotrasa vedena po komunikaci II. třídy;
- Kritická místa biotopu zvláště chráněných druhů velkých savců;
- Negativní vliv komunikací (hluk, smog, ...);
- Negativní vliv železnice zatěžuje bydlení;
- Posouzení a vyhodnocení obnoveného katastrálního operátu nebo revize územního plánu po dokončení obnovy katastrálního operátu novým mapováním;
- Posouzení a vyhodnocení komplexních pozemkových úprav;

- Sesuvné území zasahuje do zastavěného území;
- Splavování ornice;
- Špatná návaznost ÚSES v ÚPD;
- Vymezení trasy vysokorychlostní železniční trati;
- Zastavitelná plocha zasahuje do koridoru VRT (vymezené rezervě území Min. dopravy);
- Zastavitelné plochy jsou v menší vzdálenosti jak 50 m od pozemků k plnění funkce lesa;
- Zastavitelná plocha zasahuje do půdy I. třídy ochrany BPEJ;
- Zastavitelná plocha zasahuje do půdy II. třídy ochrany BPEJ.

Identifikace problémů k řešení ÚPD kraje:

- Návaznost prvků ÚSES u dálnice (Hustopeče, Starovičky, Velké Němčice);
- Posouzení a případné upřesnění koridoru / návrhu zvláště vysokého napětí – ČEPS a.s. (Hustopeče, Kurdějov, Nikolčice, Starovičky, Šakvice, Šitbořice, Velké Pavlovice);
- Posouzení návrhu / koridoru zvláště vysokého napětí (ČEPS a.s.) vzhledem k prostoru pro přistávání sportovních leteckých zařízení (Velké Pavlovice);
- Řešení prvků ÚSES v koridoru VRT (Hustopeče, Pouzdřany, Starovičky, Šakvice).

Seznam obrázků

Obr. 1: Umístění SO ORP Hustopeče	5
Obr. 2: Přehledová mapa SO ORP Hustopeče	9
Obr. 3: Počet obyvatel obvykle bydlících na 1 km ²	11
Obr. 4: Věková struktura obyvatel ve SO ORP Hustopeče	13
Obr. 5: Hluková mapa podél železnice v Pouzdřanech a Popicích	17
Obr. 6: Typy pozemků ve SO ORP Hustopeče	18
Obr. 7: Studie proveditelnosti závlahové soustavy Hustopečsko	20
Obr. 8: Potenciální vliv uvažované výroby, popřípadě akumulace plynu.....	23
Obr. 9: Zaměstnanost v obcích SO ORP Hustopeče	25

Seznam tabulek

Tab. 1: Prvky vymezené ZÚR JMK.....	6
Tab. 2: Vývoj hustoty zalidnění ve SO ORP Hustopeče.....	10
Tab. 3: Vývoj počtu obyvatel ve SO ORP Hustopeče	11
Tab. 4: Hodnota KES v obcích SO ORP Hustopeče.....	19
Tab. 5: Hodnotící kritéria při vyhodnocení pozitiv a negativ.....	28

Seznam zdrojů

HAMPL, M., MARADA, M., 2015: Sociogeografická regionalizace Česka. Geografie, 120, č. 3, s. 397–421.

CZSO, 2024: Český statistický úřad, <https://www.czso.cz/csu/czso/domov>. Podmínky užití:
https://www.czso.cz/csu/czso/podminky_pro_vyuzivani_a_dalsi_zverejnovani_statistickych_udaju_csu.

ČSÚ, Statistický atlas, 2024: Údaje na základě výsledků SLBD 2021,
<https://geodata.statistika.cz/as/atlas/?xmax=-556338.9238119721&ymin=-1176178.4078841126&xmin=-604983.8990435386&ymin=-1203550.9823713284&wkid=102067&dv=8>.

JMK, 2024: Datový model Územně analytických podkladů Jihomoravského kraje,
<https://mapy.jmk.cz/geoportal/MAPY/UZEMNI-PLANOVANI/DATOVY-MODEL-UAP-JMK.aspx>.

RSK JMK, 2024: Vymezení nižších a malých center osídlení v území Jihomoravského kraje,
<https://www.rskjmk.cz/koncepcni-a-strategicke-dokumenty/analyzy/vymezeni-nizsich-a-malych-center-osidleni-v-uzemi-jihomoravskeho-kraje/>.

SPÚ, 2020: Studie proveditelnosti závlahové soustavy Hustopečsko, <https://www.spucr.cz/>.

MZ ČR, 2024: Hlukové mapy 2022, <https://geoportal.mzcr.cz/SHM/?locale=cs>.

ZTM, 2024: Základní topografická mapa ČR,
[https://geoportal.cuzk.cz/\(S\(2lot30gorj4l5qy1yodh0h1u\)\)/Default.aspx?mode=TextMeta&side=wmts.uvod&metadataID=CZ-CUZK-WMTS-ZTM&metadataXSL=metadata.sluzba&head_tab=sekce-03-gp&menu=3150](https://geoportal.cuzk.cz/(S(2lot30gorj4l5qy1yodh0h1u))/Default.aspx?mode=TextMeta&side=wmts.uvod&metadataID=CZ-CUZK-WMTS-ZTM&metadataXSL=metadata.sluzba&head_tab=sekce-03-gp&menu=3150).